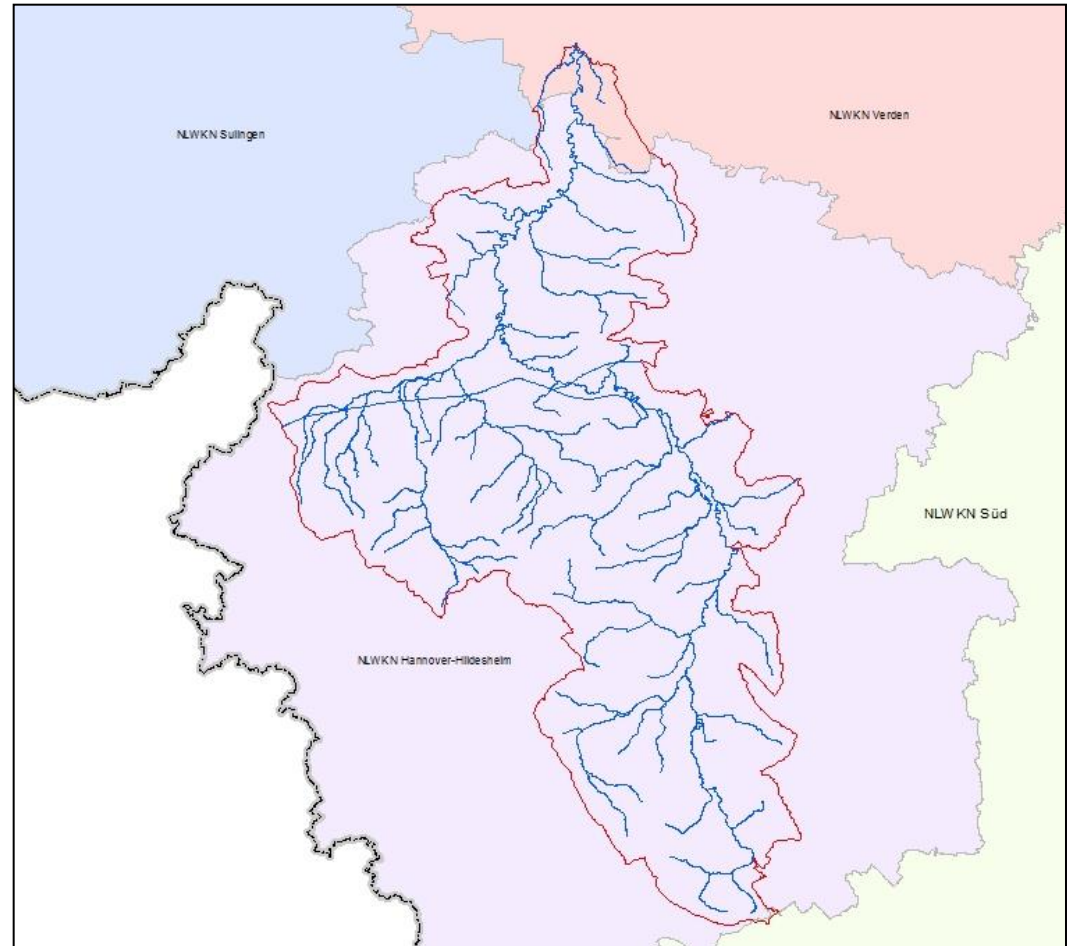


Bearbeitungsgebiet 21 – Leine / Westaue

Ergebnisse



Überprüfung Wasserkörperstatus

Ergebnisse der Strukturauswertung

Eine detaillierte Wasserkörpertabelle mit Einstufung HMWB/NWB/AWB wird nach der Sitzung zur Stellungnahme versandt!

Insgesamt 80 **Fließgewässer WK** im **BG 21** betrachtet

HMWB Ausweisung nach Auswertung der Gewässerstruktur Vergleich 2009/2013 Übersicht

	Anzahl 2009	Anzahl 2013	
AWB (künstlich)	5	5	
HMWB (erheblich verändert)	34	30	davon
		[13]	Strukturklasse 6 und 7 (Standardausweisung)
		[17]	Strukturklasse 5, 6, 7 (Ausnahmefälle)
NWB (natürlich)	41	43	
Noch offen	---	2	



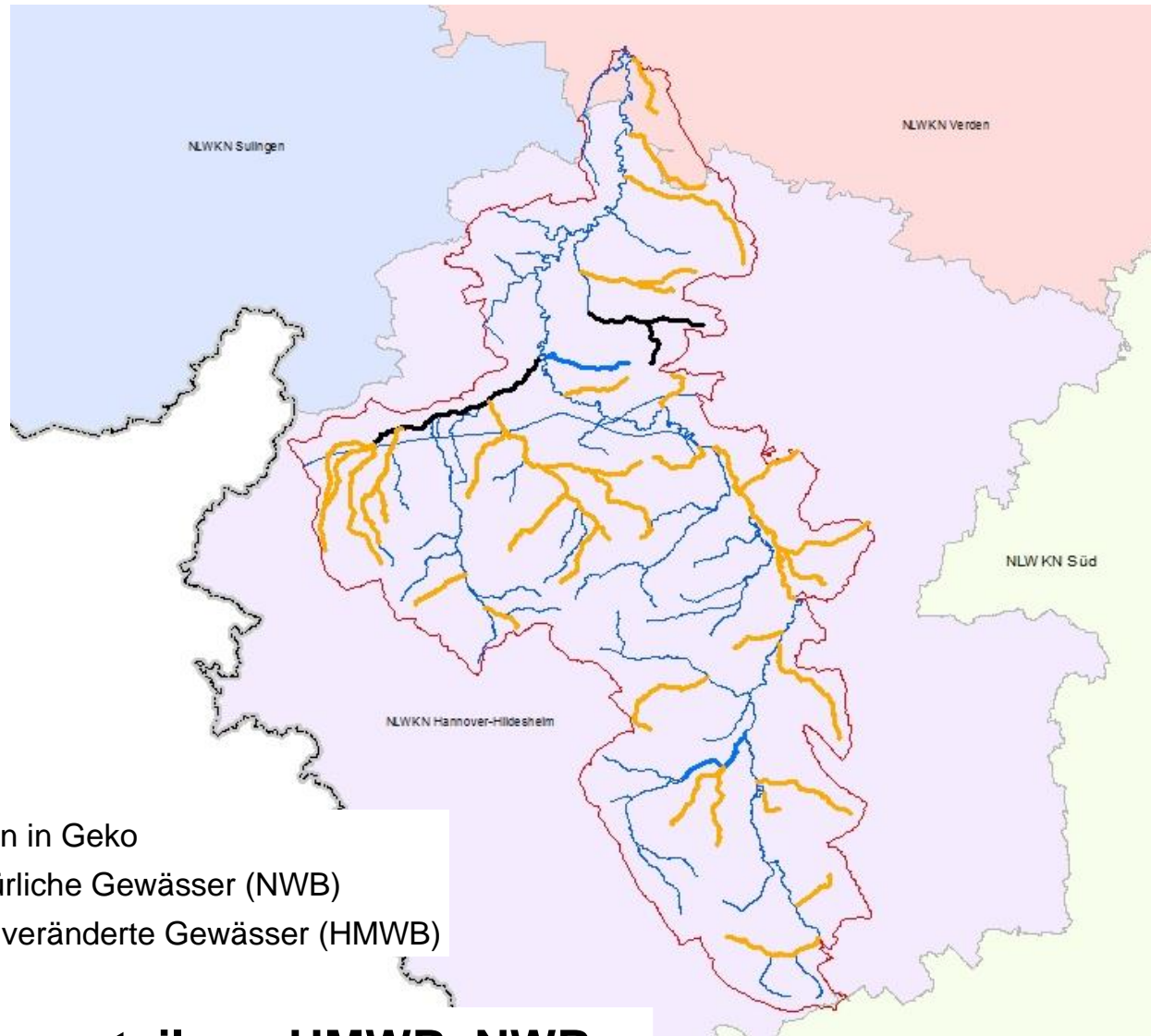
- **Folgende Wasserkörper wurden jetzt anhand Struktur als natürlich ausgewiesen:**

21015 Horster Bruchgraben

21055 Saale Fluss

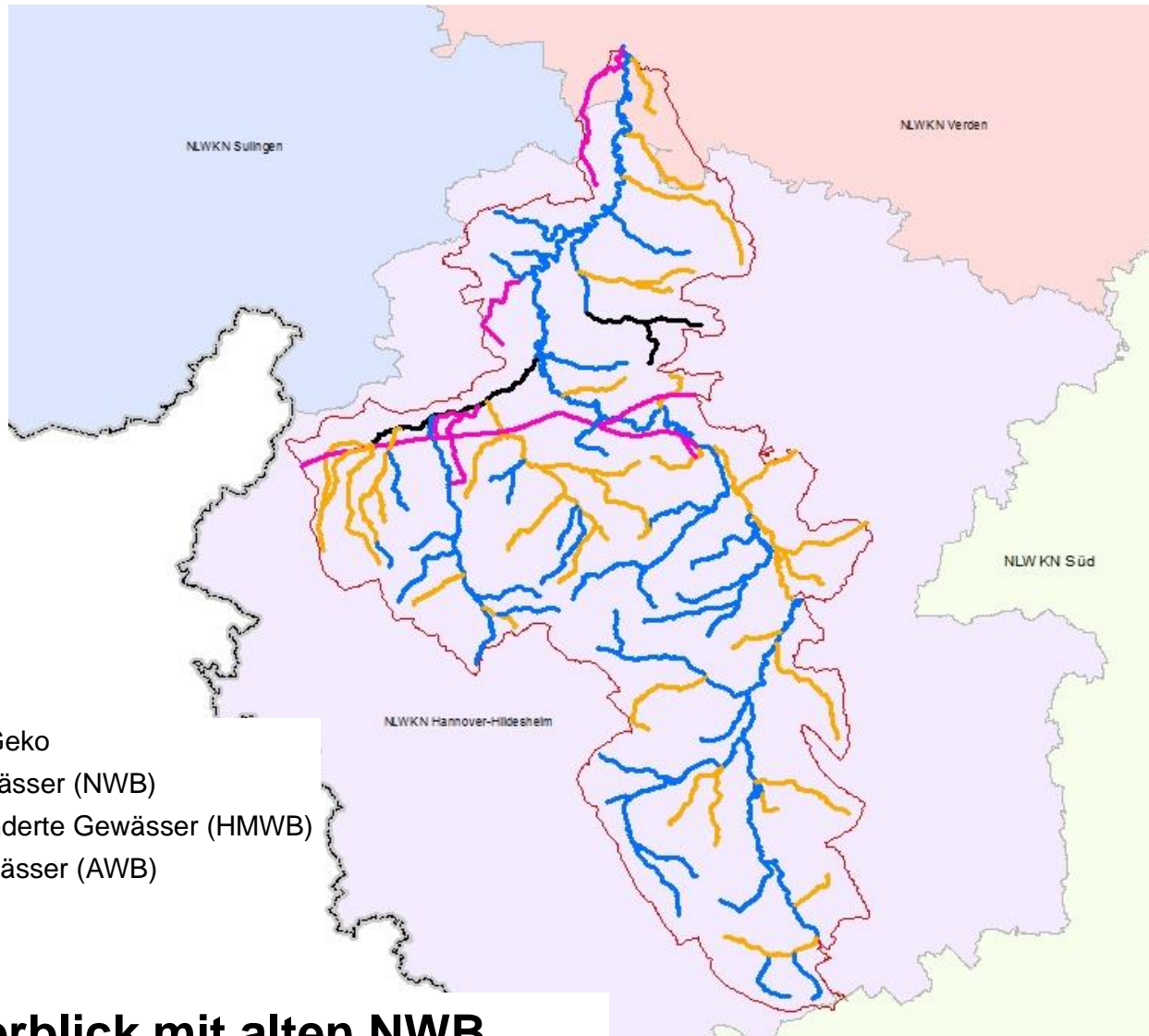
- **Bereits 2009 natürlich:**

weitere 41 Wasserkörper



- Diskussion in Geko
- neue natürliche Gewässer (NWB)
- erheblich veränderte Gewässer (HMWB)

Neue Statusverteilung HMWB, NWB



- Diskussion in Geko
- natürliche Gewässer (NWB)
- erheblich veränderte Gewässer (HMWB)
- künstliche Gewässer (AWB)

Gesamtüberblick mit alten NWB

- Die Einstufung folgender WK ist noch offen und von der Gebietskooperation festzulegen:

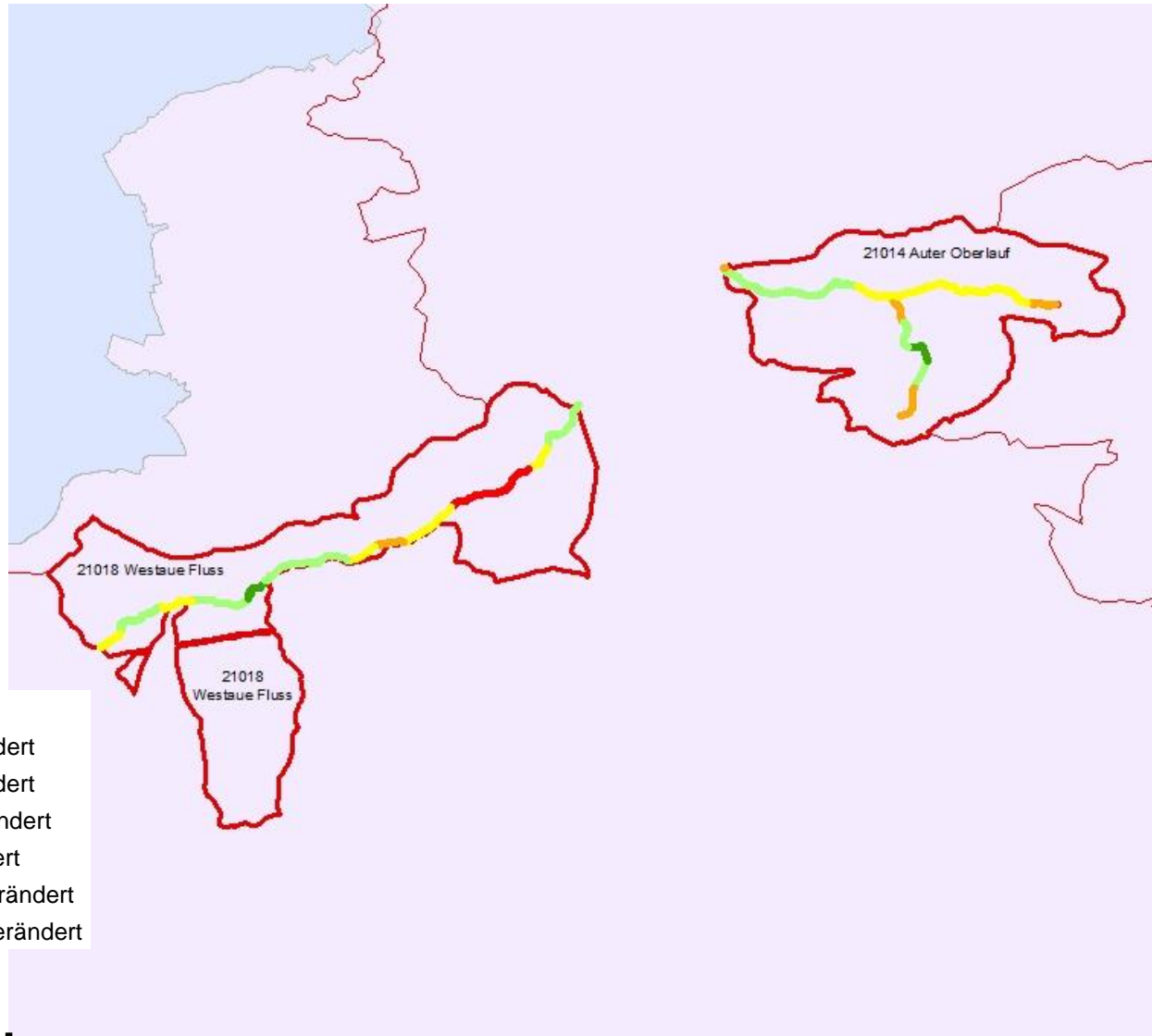
21014 Außer Oberlauf
21018 Westaue Fluss

54 % Strukturklasse 5 und 6
49 % Strukturklasse 5, 6 und 7



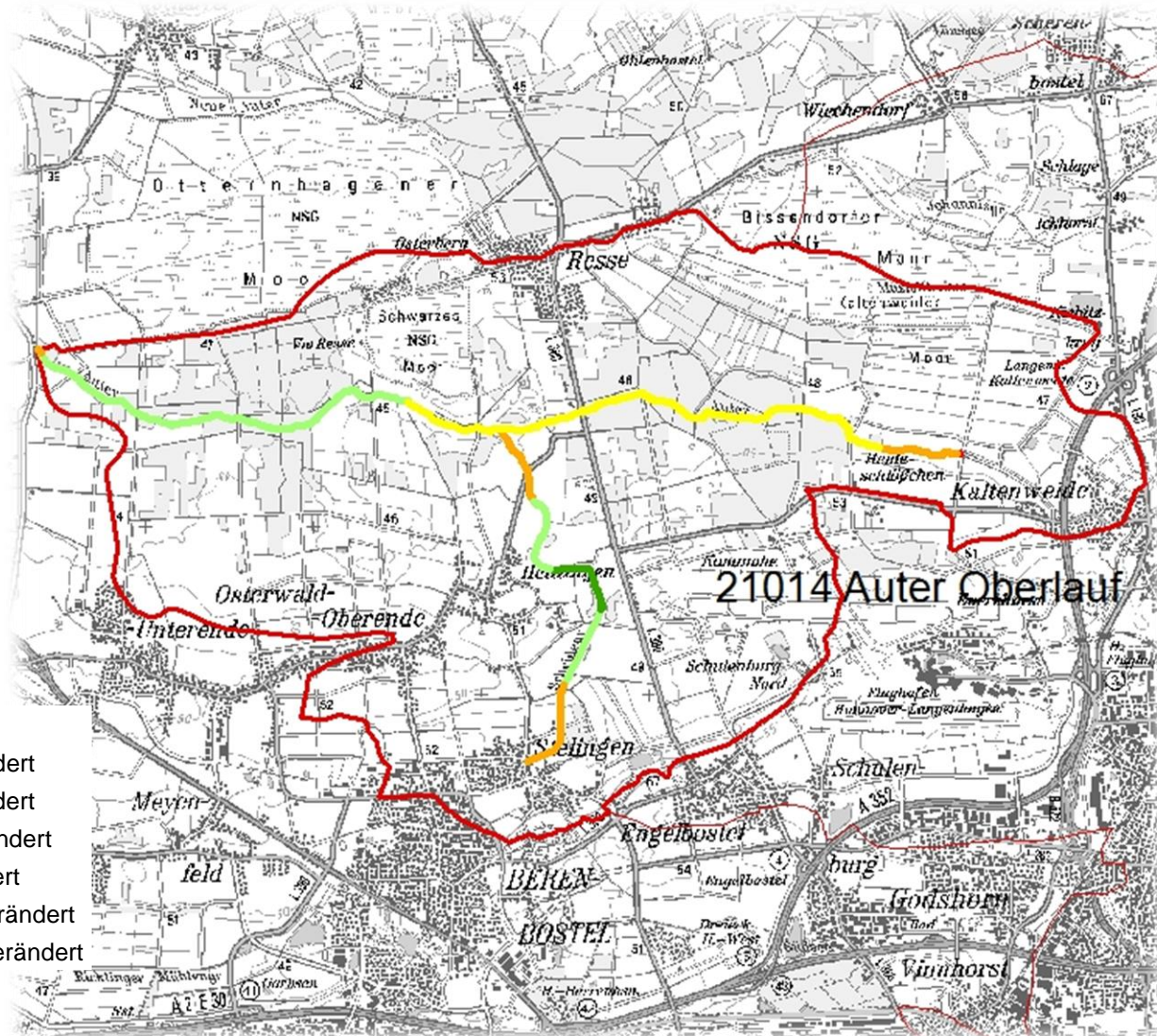
Die 2 WK sind der Gewässertypgruppe „Tieflandbäche“ bzw. „Tieflandflüsse“ zugeordnet. Einstufung als NWB oder HMWB?

Klasse WKNr.	1	2	3	4	5	6	7	Nutzung
21014	0	0	6	40	36	18		LuH
21018	0	0	5	46	29	5	15	LuH



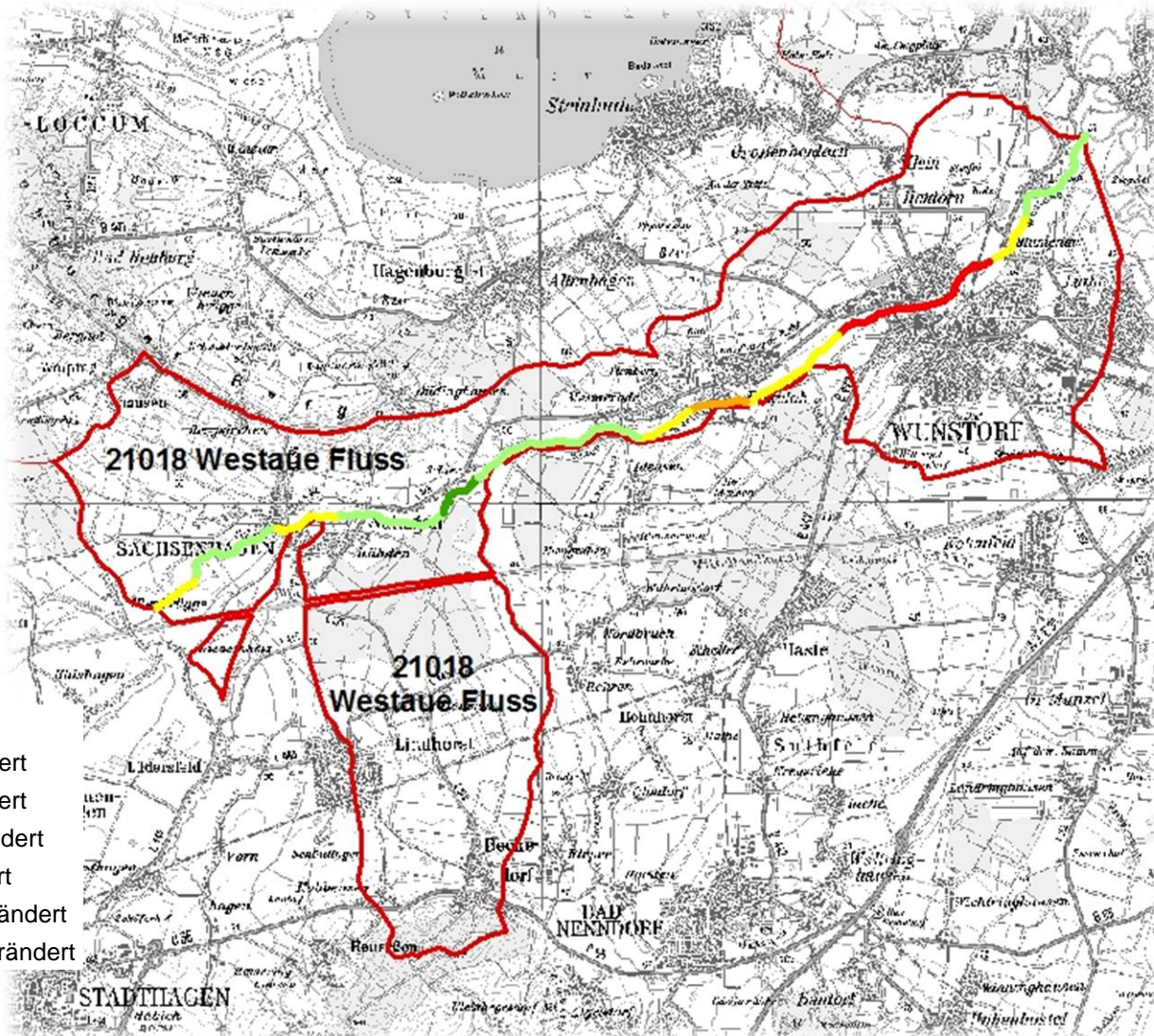
- 1 - unverändert
- 2 - gering verändert
- 3 - mäßig verändert
- 4 - deutlich verändert
- 5 - stark verändert
- 6 - sehr stark verändert
- 7 - vollständig verändert

Strukturkartierung



- 1 - unverändert
- 2 - gering verändert
- 3 - mäßig verändert
- 4 - deutlich verändert
- 5 - stark verändert
- 6 - sehr stark verändert
- 7 - vollständig verändert

Strukturkartierung – Auter Oberlauf



- 1 - unverändert
- 2 - gering verändert
- 3 - mäßig verändert
- 4 - deutlich verändert
- 5 - stark verändert
- 6 - sehr stark verändert
- 7 - vollständig verändert

Strukturkartierung – Westaue Fluss

Überprüfung Wasserkörperstatus

**Ergebnisse Reduktion/Auswahl
Ausweisungsgründe/Nutzung**

Beispiele zur Reduktion der Ausweisungsgründe und der daraus resultierenden Nutzung :

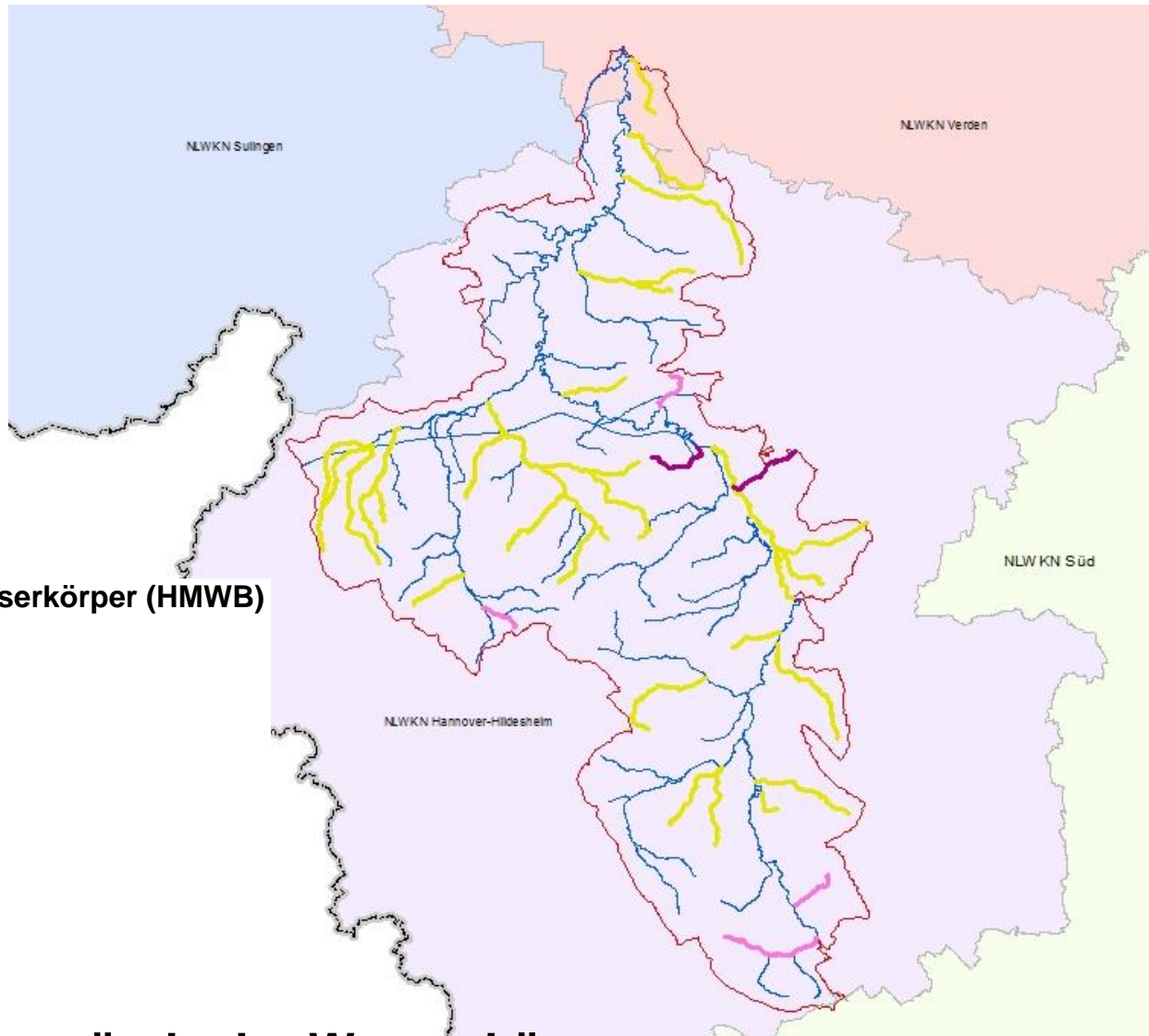
	Ausweisungsgründe			Nutzung
	2009	2013		2013
21016 Ricklinger Mühlengraben	e10,e12,e13	e10	Tieflandbäche	LuH
21020 Holpe-Hülse-Reeke	e5,e10,e12	e10	Tieflandbäche	LuH
21028 Pohler Bach	e3,e5,e8,e9,e12,e13,e16	e10	Mittelgebirgsbäche	LuH

- e3 Freizeit
 e5 Wasserspeicherung zur Stromgewinnung
 e8 Wasserregulierung
 e9 Hochwasserschutz
 e10 Landentwässerung
 e12 Landwirtschaft
 e13 Urbanisierung
 e16 Sonstige wichtige nachhaltige Entwicklungstätigkeiten

Weil Anteil Acker und Grünland im Gewässerkorridor > 50 % (sowie ggf. zusätzlich Siedlung < 30 %)

Übersicht Ausweisungsgründe im Bearbeitungsgebiet 21

Ausweisungsgrund	Anzahl	
BmV	2	Fösse
		Landwehrgraben
BoV	5	Desbrocksriedegraben
		Warnebach
		Wispe
		Eimbeckhäuser Bach Glasebach
LuH	23	...



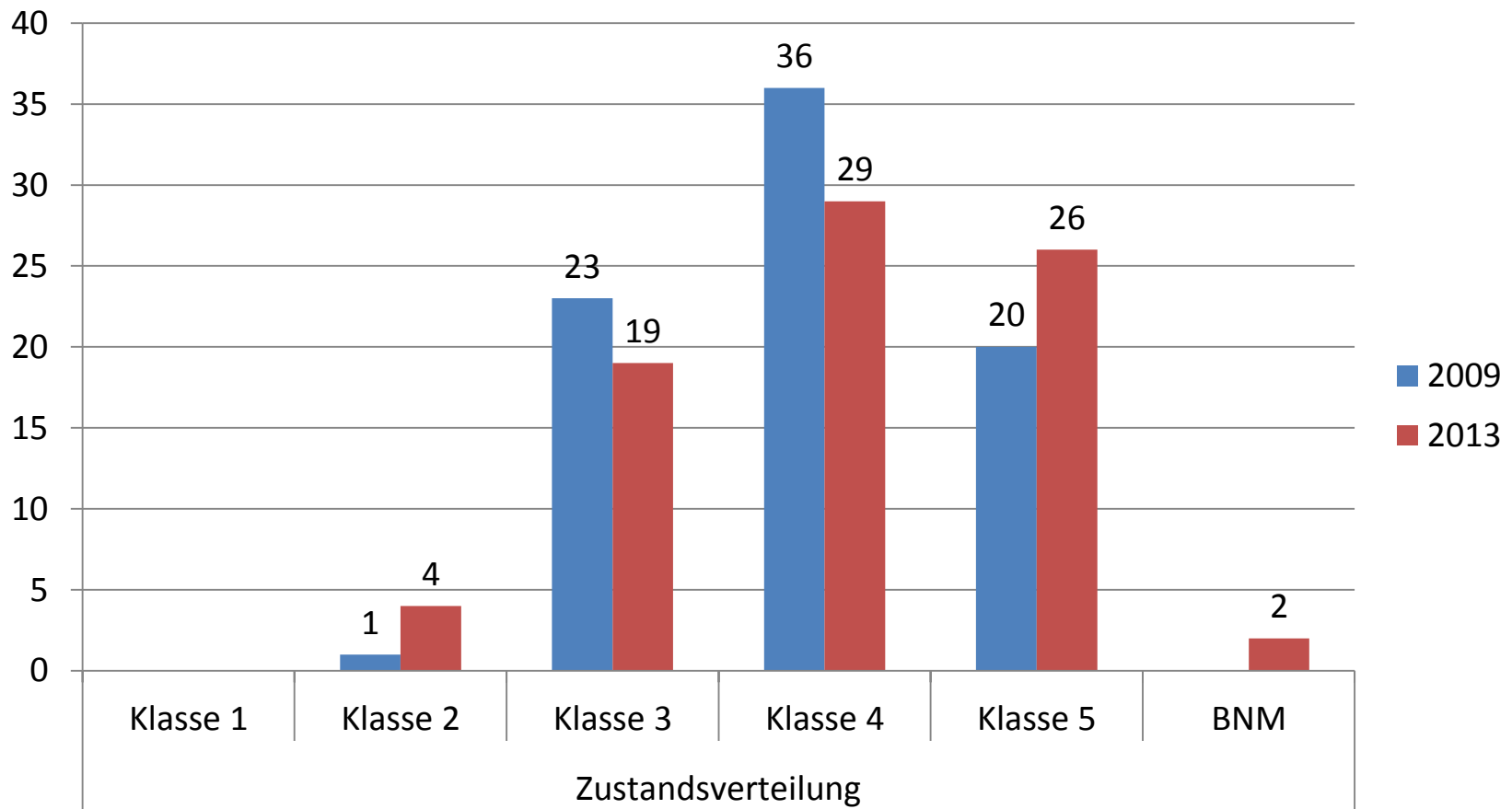
Nutzung der Wasserkörper (HMWB)

- BmV
- BoV
- HWS
- Kult
- LuH
- Sff
- Ssg
- WKr
- nicht möglich

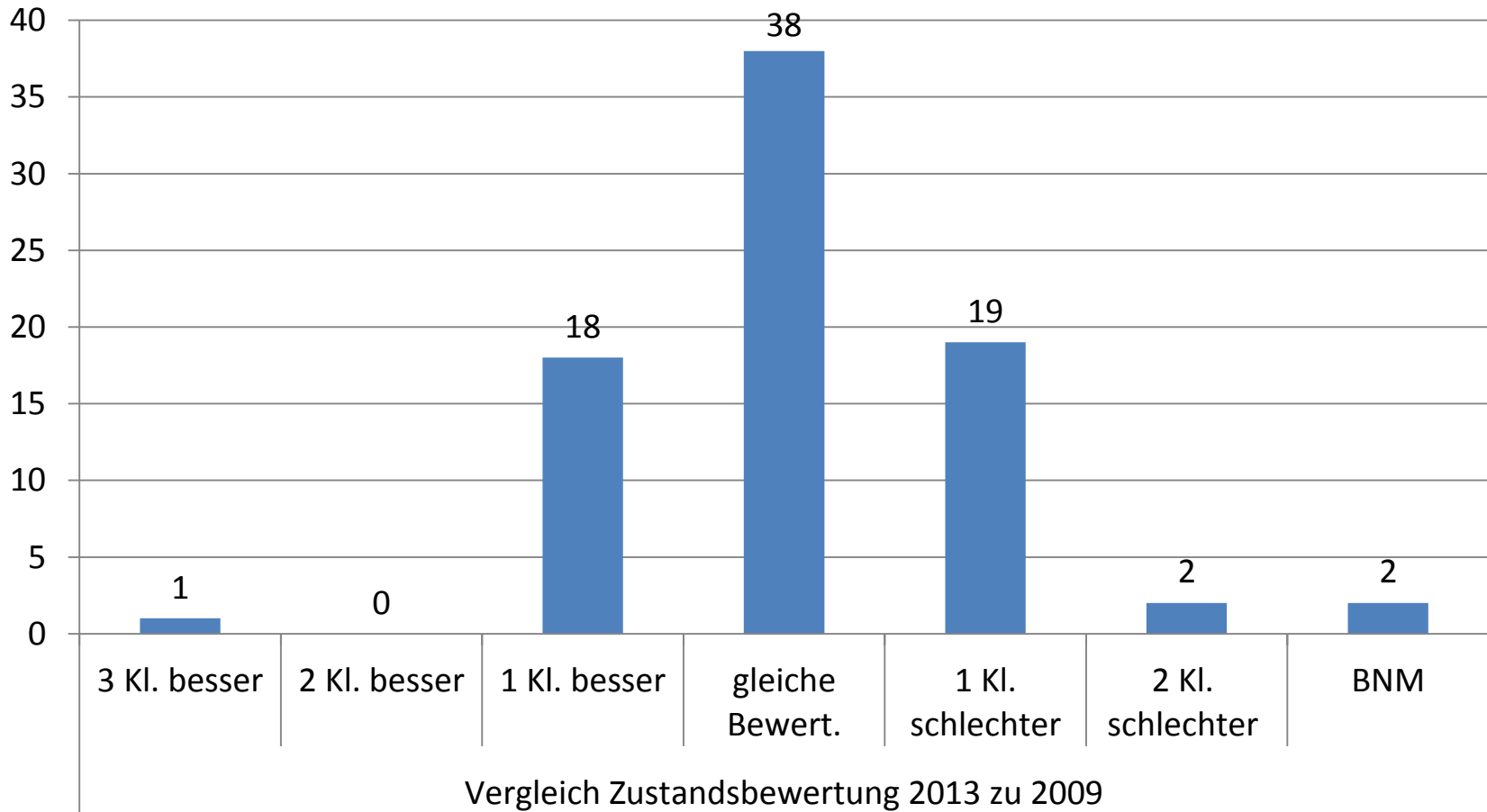
Ausweisungsgründe der Wasserkörper

Bewertungsergebnisse Übersicht

Zustandsbewertung der WK (alle 80 WK) 2009 und 2013



Vergleich **Zustands**bewertung 2013 zu 2009



NWB: Vergleich der **Zustands**bewertungen 2013 und 2009

<u>WK-Nr.</u>	<u>WK-Name</u>	<u>Bewertungsrelevante Qualitätskomponente 2013</u>	<u>Bewertung 2013</u>	<u>Bewertung 2009</u>
21077	Flöttenbach	Makrozoobenthos	2	5

Verbesserung um „3“ Klassen

NWB: Vergleich der **Zustands**bewertungen 2013 und 2009

<u>WK-Nr.</u>	<u>WK-Name</u>	<u>Bewertungsrelevante Qualitätskomponente 2013</u>	<u>Bewertung 2013</u>	<u>Bewertung 2009</u>
21005	Empeder Bach	Fische, Makrozoobenthos, Makrophyten	4	5
21012	Auter Fluss	Fische, Makrozoobenthos, Makrophyten	2	3
21015	Horster Bruchgraben	Makrozoobenthos, Makrophyten	3	4
21026	Salzbach	Fische, Makrozoobenthos, Makrophyten	4	5
21033	Büntegraben	Makrozoobenthos, Makrophyten	3	4
21066	Wispe Oberlauf	Fische, Makrozoobenthos, Makrophyten	2	3
21075	Stockbach	Fische, Makrozoobenthos, Makrophyten	3	4
21078	Heißbach	Makrozoobenthos	3	4
21080	Wennigser Mühlbach	Fische, Makrozoobenthos, Fische	3	4

Verbesserung um 1 Klasse

NWB: Vergleich der **Zustands**bewertungen 2013 und 2009

<u>WK-Nr.</u>	<u>WK-Name</u>	<u>Bewertungsrelevante Qualitätskomponente 2013</u>	<u>Bewertung 2013</u>	<u>Bewertung 2009</u>
21001	Leine, Westaue-Aller	Fische, Makrozoobenthos, Makrophyten, P-Plankton	5	4
21004	Hagener Bach	Fische, Makrozoobenthos	5	4
21006	Eilveser Bach	Fische, Makrozoobenthos	4	3
21019	Leine, Ihme-Westau	Fische, Makrozoobenthos, Makrophyten	4	3
21022	Bornau	Fische, Makrozoobenthos, Makrophyten	3	2
21027	Riesbach	Fische, Makrozoobenthos, Makrophyten	4	3
21039	Lohnder Bach	Fische, Makrozoobenthos, Makrophyten	5	4
21047	Hüpeder Bach	Fische, Makrozoobenthos, Makrophyten	5	4
21052	Haller Bach (incl. Ramke)	Fische, Makrozoobenthos, Makrophyten	5	4
21060	Leine Bergl.	Fische, Makrozoobenthos, Makrophyten	4	3
21083	Saale Oberlauf	Fische, Makrozoobenthos, Makrophyten	4	3

Verschlechterung um 1 Klasse

NWB: Vergleich der **Zustands**bewertungen 2013 und 2009

<u>WK-Nr.</u>	<u>WK-Name</u>	<u>Bewertungsrelevante Qualitätskomponente 2013</u>	<u>Bewertung 2013</u>	<u>Bewertung 2009</u>
21013	Auter Bach	Fische, Makrozoobenthos	5	3
21084	Thüster Beeke	Fische, Makrozoobenthos, Makrophyten	5	3

Verschlechterung um 2 Klassen

„Potentialbewertung“

Besonderheiten der HMWB-Bewertung

- Nutzungsspezifische Bewertung
- Bewertungs“referenz“ berücksichtigt Entwicklungsmöglichkeiten des Gewässer



**Was ist der
eigentliche
Unterschied
zwischen der
Zustands- und
Potentialbewertung?**

Die Bewertung von HMWB / AWB ist grundsätzlich schwächer, d.h. weniger streng als von NWB.

Die HMWB-Referenz wird in Anlehnung an die NWB-Bewertungsverfahren unter Berücksichtigung der technischen Durchführbarkeit von Maßnahmen unter den gegebenen Nutzungsrestriktionen festgelegt.

Eine Berücksichtigung des HMWB – Status bei der Bewertung erfolgt nicht für alle biologischen Qualitätskomponenten, sondern nur für die, die auf die besonderen hydromorphologischen Belastungen von HMWB / AWB reagieren. Dies sind in der Regel Fische und Makrozoobenthos.

Welchen Einfluss hat die Fallgruppe auf das Bewertungsergebnis?

Die Zuordnung einer Fallgruppe nach dem im Handbuch aufgeführten Ableitungsschema entscheidet über das Bewertungsergebnis.

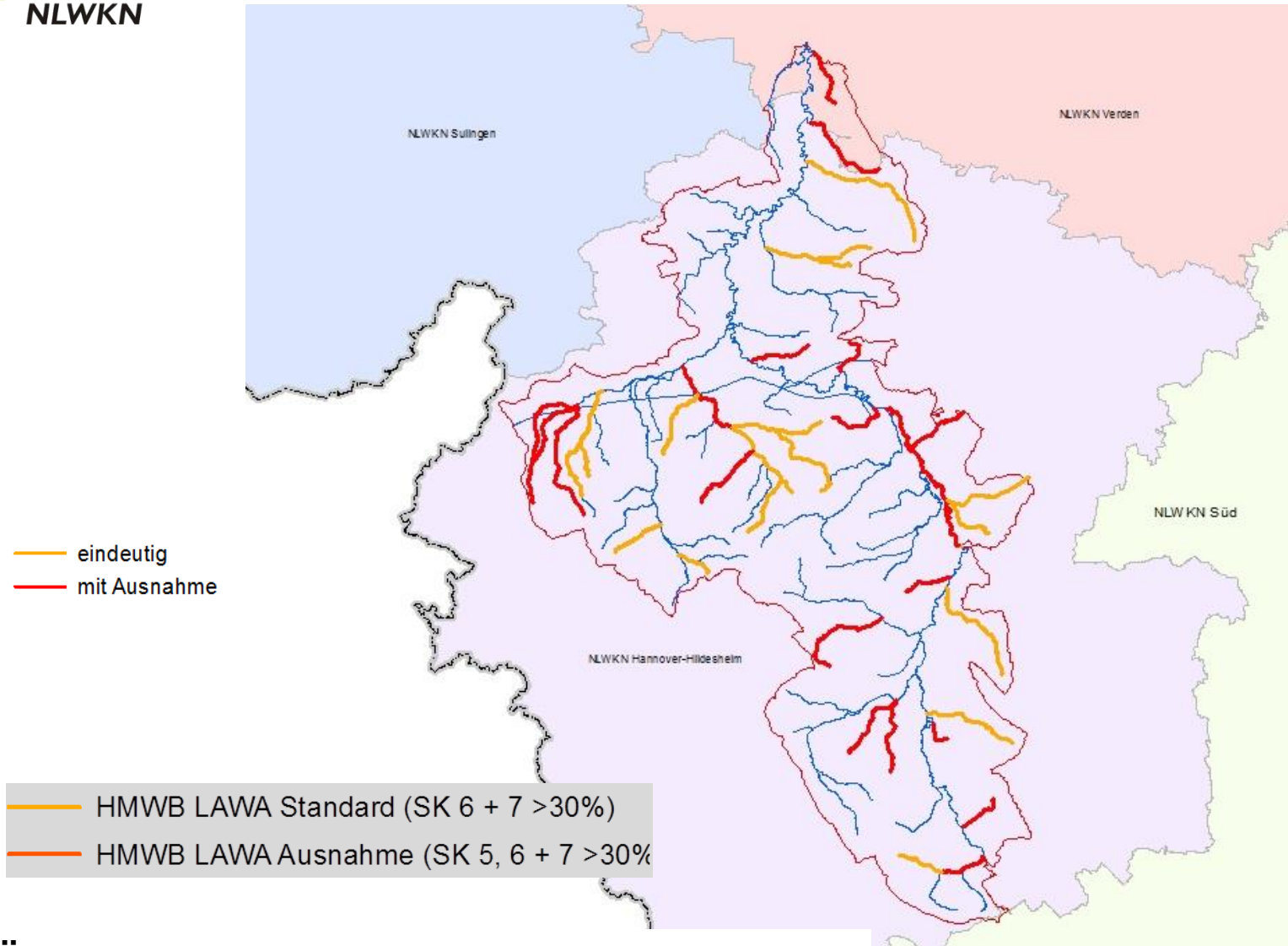
Fallgruppen mit größerem strukturellen Entwicklungspotential, wie z.B. Landentwässerung und Hochwasserschutz werden tendenziell strenger bewertet als Fallgruppen mit geringem Entwicklungspotential, wie z.B. Bebauung ohne Vorland.

Merkposten:

Abschließende und detaillierte Bewertung aller Wasserkörper folgt erst Anfang 2014

Bewertung der AWB noch in Bearbeitung

Bewertung der Seen noch in Bearbeitung



Übersicht HMWB Standard und Ausnahme