



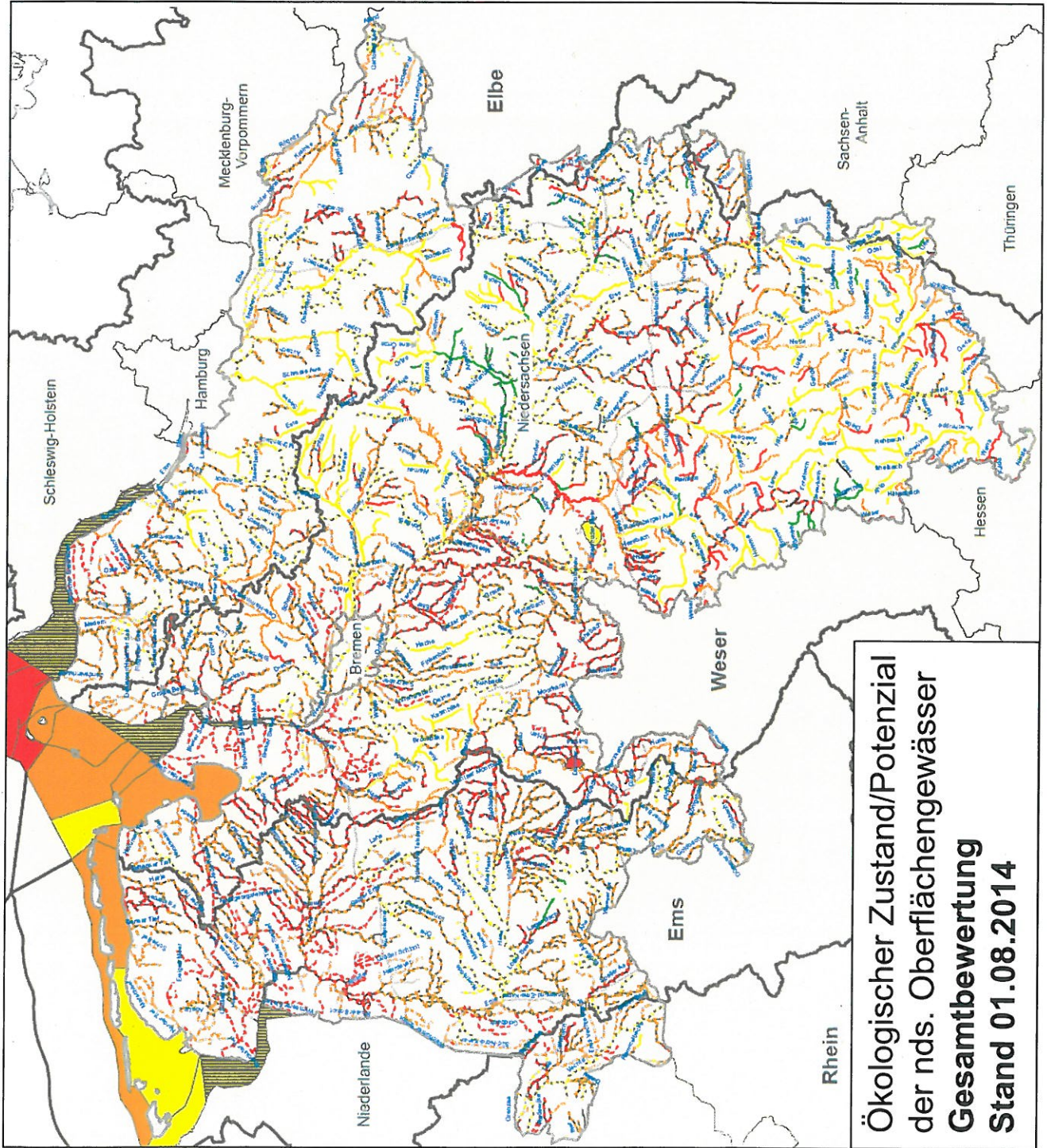
# Zustand der Oberflächengewässer - Bewertungsergebnisse -

## Ökologie



## Bewertungsgrundlagen

- Bewirtschaftungsziele (§ 27 WHG):
  - Guter ökologischer Zustand bzw.
  - Gutes ökologisches Potenzial
- Vorgaben der Oberflächengewässerverordnung (OGewV 2011)
- Ergebnisse des Monitorings (Daten 2009 – 2013)
- Bewertung nach worst-case-Prinzip



**Ökologischer Zustand/Potenzial  
der nds. Oberflächengewässer  
Gesamtbewertung  
Stand 01.08.2014**

**Legende**

**Natürliche Seen, Übergangs- und Küstengewässer  
Ökologischer Zustand**

- sehr gut
- gut
- mäßig
- unbefriedigend
- schlecht

**Erheblich veränderte Seen, Übergangs- und Küstengewässer  
Ökologisches Potenzial**

- gut und besser
- mäßig
- unbefriedigend
- schlecht

**Künstliche Seen, Übergangs- und Küstengewässer  
Ökologisches Potenzial**

- gut und besser
- mäßig
- unbefriedigend
- schlecht

**Natürliche Wasserkörper  
Ökologischer Zustand**

- sehr gut
- gut
- mäßig
- unbefriedigend
- schlecht

**Erheblich veränderte Wasserkörper  
Ökologisches Potenzial**

- ohne Bewertung
- gut und besser
- mäßig
- unbefriedigend
- schlecht

**Künstliche Wasserkörper  
Ökologisches Potenzial**

- ohne Bewertung
- gut und besser
- mäßig
- unbefriedigend
- schlecht

**Flussgebiet**

- Elbe, Weser, Ems, Rhen



# Ökologischer Zustand/ökologisches Potenzial

Tab. 1: Ökologischer Zustand/ökologisches Potenzial der nds. Oberflächengewässer 2014

KLASSE (Zustand/Potenzial)	Fließgewässer	Stehende Gewässer	Küsten-gewässer	Übergangsgewässer
2 Gut und besser	34	9	–	–
3 Mäßig	415	8	3	1
4 Unbefriedigend	689	6	7	2
5 Schlecht	384	4	–	–
Bewertung nicht möglich	40	–	3	–
Summe	1.562	27	13	3
Gesamtanzahl	<b>1.605</b>			

➤ Nur 2 % ökologisch gute Wasserkörper!

➤ **Fazit:**

**Mehrzahl verfehlt die ökologischen Bewirtschaftungsziele!**



## Neu: Vergleich der ökologischen Bewertung 2008 zu 2014

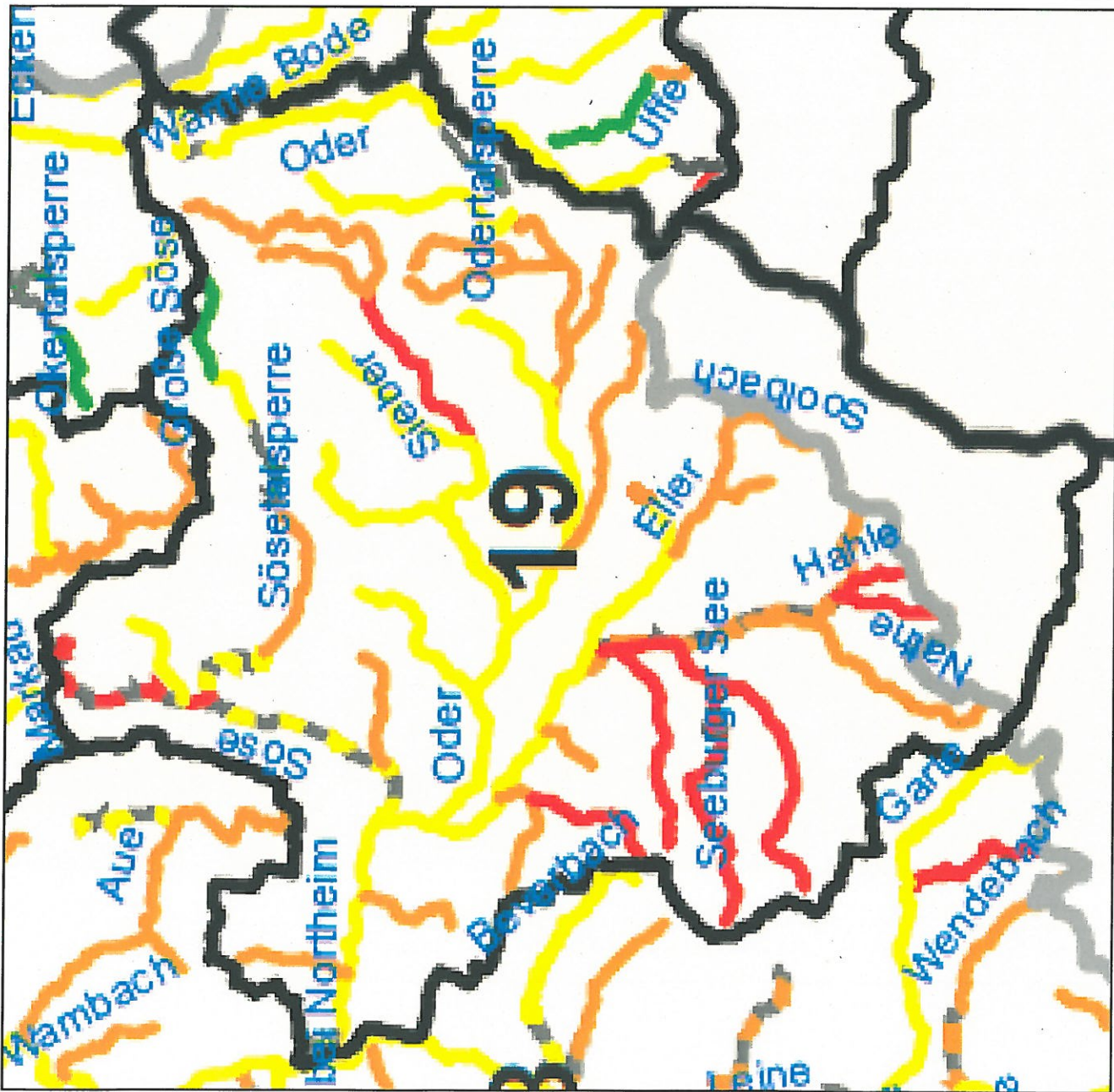
Tab. 2.: Ökologische Bewertungsergebnisse für <u>alle</u> nds. Fließgewässer aus den Jahren 2008 und 2014		
KLASSE (Zustand/Potenzial)	2008	2014
2 Gut und besser	4 %	2 %
3 Mäßig	23 %	27 %
4 Unbefriedigend	43 %	44 %
5 Schlecht	30 %	24 %
Bewertung nicht möglich	0 %	3 %

➤ Änderung des Verfahrens zur Ermittlung des ökologischen Potenzials  
 Vergleich der Bewertungsergebnisse nur für einen Teil der Wasserkörper sinnvoll

➤ **Aber: keine grundsätzlichen Veränderungen in den Bewertungsergebnissen!**

Ökologischer Zustand/Potenzial  
 der nds. Oberflächengewässer  
**Gesamtbewertung**  
 Stand 01.08.2014

Legende	
1	Sehr gut
2	Gut
3	Mäßig
4	Unbefriedigend
5	Schlecht





# Ökologischer Zustand/ökologisches Potenzial – BG 19 –

**Tab. 3a: Ökologischer Zustand der Oberflächengewässer 2014 im BG 19**

KLASSE (Zustand NWB)	Fließgewässer	Stehende Gewässer
1 Sehr gut	–	–
2 Gut	1	–
3 Mäßig	15	–
4 Unbefriedigend	21	–
5 Schlecht	7	1
Bewertung nicht möglich	–	–
Summe	44	1
Gesamtanzahl (NWB)	45	

**Tab. 3b: Ökologisches Potenzial der Oberflächengewässer 2014 im BG 19**

KLASSE (Potenzial AWB+HMWB)	Fließgewässer	Stehende Gewässer
2 Gut und besser	–	2
3 Mäßig	1	1
4 Unbefriedigend	1	–
5 Schlecht	1	–
Bewertung nicht möglich	1	–
Summe	4	3
Gesamtanzahl (AWB+HMWB)	7	



# Vergleich der ökologischen Bewertung 2008 zu 2014

## – BG 19 –

Tab. 4: Ökologische Bewertungsergebnisse der Oberflächengewässer aus den Jahren 2008 und 2014 im BG 19

KLASSE (Zustand/Potenzial)	2008	2014
2 Gut und besser	40 %	6 %
3 Mäßig	20 %	33 %
4 Unbefriedigend	23 %	42 %
5 Schlecht	17 %	17 %
Bewertung nicht möglich	–	2 %