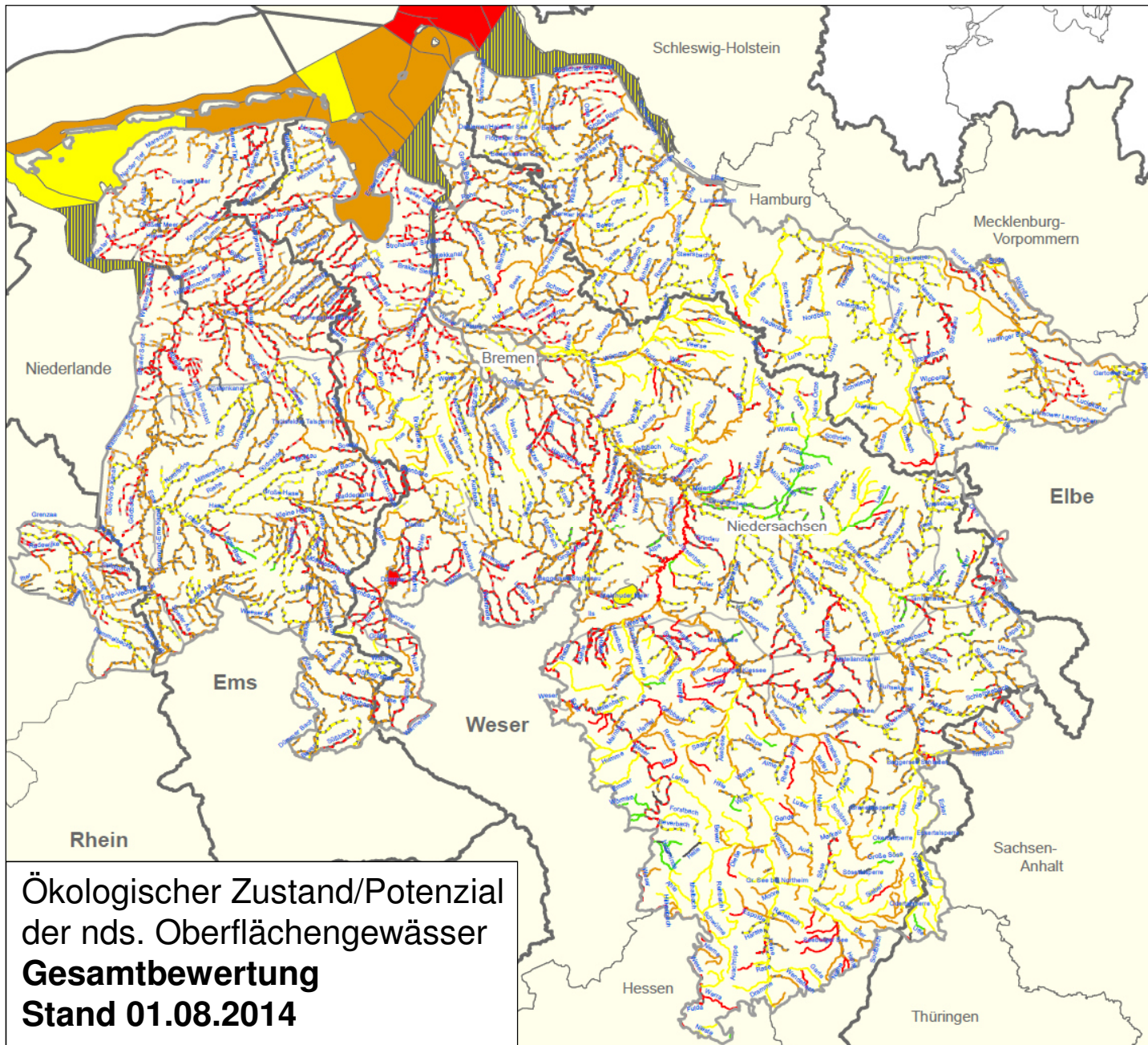


# Zustand der Oberflächengewässer - Bewertungsergebnisse -

## Ökologie



**Legende**

**Natürliche Seen, Übergangs- und Küstengewässer**  
Ökologischer Zustand

- sehr gut
- gut
- mäßig
- unbefriedigend
- schlecht

**Erheblich veränderte Seen, Übergangs- und Küstengewässer**  
Ökologisches Potenzial

- gut und besser
- mäßig
- unbefriedigend
- schlecht

**Künstliche Seen, Übergangs- und Küstengewässer**  
Ökologisches Potenzial

- gut und besser
- mäßig
- unbefriedigend
- schlecht

**Natürliche Wasserkörper**  
Ökologischer Zustand

- sehr gut
- gut
- mäßig
- unbefriedigend
- schlecht
- ohne Bewertung

**Erheblich veränderte Wasserkörper**  
Ökologisches Potenzial

- gut und besser
- mäßig
- unbefriedigend
- schlecht
- ohne Bewertung

**Künstliche Wasserkörper**  
Ökologisches Potenzial

- gut und besser
- mäßig
- unbefriedigend
- schlecht
- ohne Bewertung

**Flussgebiet**

- Elbe, Weser, Ems, Rhein

Ökologischer Zustand/Potenzial  
der nds. Oberflächengewässer  
**Gesamtbewertung**  
**Stand 01.08.2014**

# Ökologischer Zustand/ökologisches Potenzial

Tab. 1: Ökologischer Zustand/ökologisches Potenzial der nds. Oberflächengewässer 2014					
KLASSE (Zustand/Potenzial)		Fließgewässer	Stehende Gewässer	Küsten-gewässer	Übergangs-gewässer
2	Gut und besser	34	9	–	–
3	Mäßig	415	8	3	1
4	Unbefriedigend	689	6	7	2
5	Schlecht	384	4	–	–
Bewertung nicht möglich		40	–	3	–
Summe		1.562	27	13	3
Gesamtanzahl		<b>1.605</b>			

➤ Nur 2 % ökologisch gute Wasserkörper!

➤ **Fazit:**  
**Mehrzahl verfehlt die ökologischen Bewirtschaftungsziele!**

## Neu: Vergleich der ökologischen Bewertung 2008 zu 2014

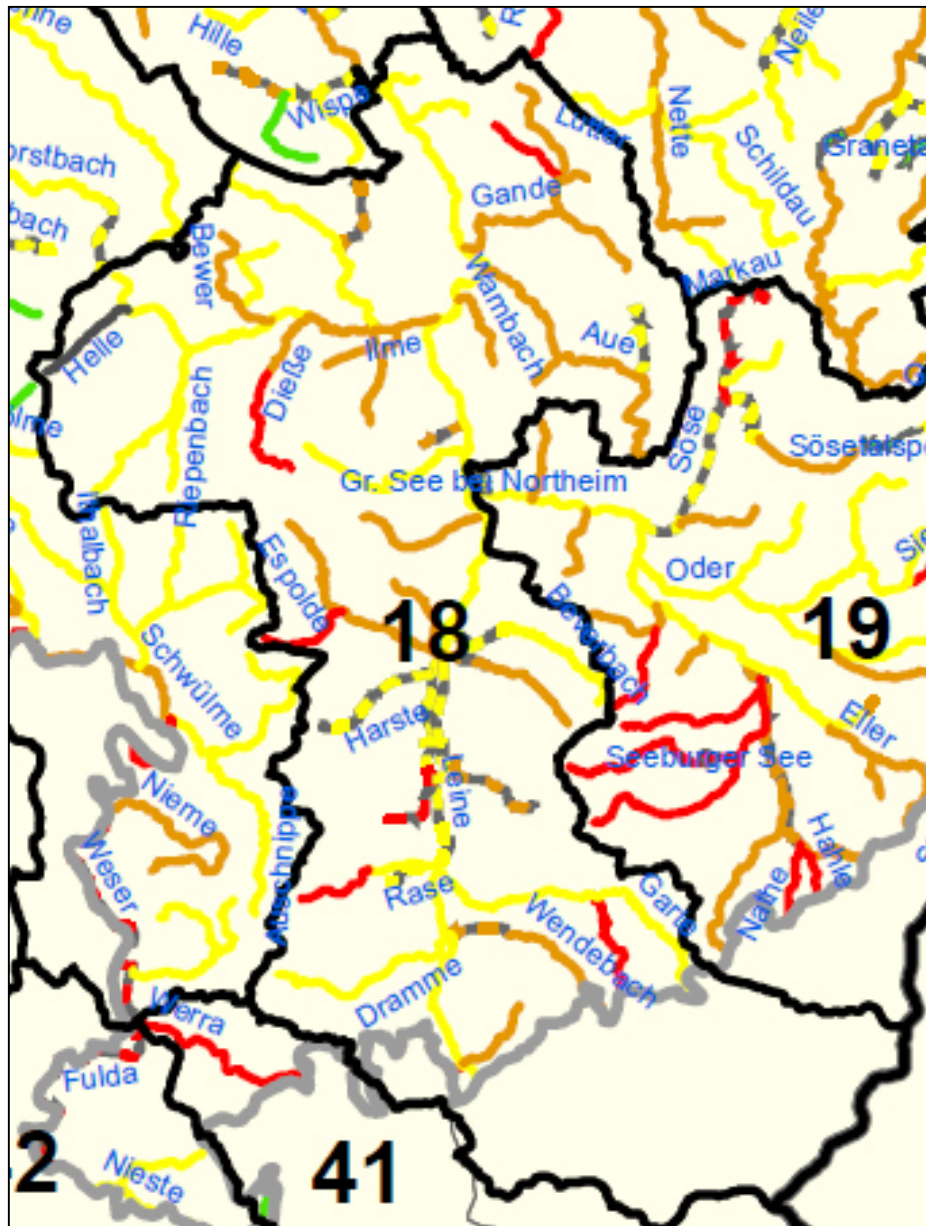
Tab. 2.: Ökologische Bewertungsergebnisse für alle nds. Fließgewässer aus den Jahren 2008 und 2014

KLASSE (Zustand/Potenzial)		2008	2014
2	Gut und besser	4 %	2 %
3	Mäßig	23 %	27 %
4	Unbefriedigend	43 %	44 %
5	Schlecht	30 %	24 %
Bewertung nicht möglich		0 %	3 %

➤ Änderung des Verfahrens zur Ermittlung des ökologischen Potenzials  
Vergleich der Bewertungsergebnisse nur für einen Teil der Wasserkörper sinnvoll

➤ **Aber: keine grundsätzlichen Veränderungen in den Bewertungsergebnissen!**





Legende	
1	Sehr gut
2	Gut
3	Mäßig
4	Unbefriedigend
5	Schlecht

Ökologischer Zustand/Potenzial  
der nds. Oberflächengewässer  
**Gesamtbewertung**  
Stand 01.08.2014

## Ökologischer Zustand/ökologisches Potenzial – BG 18 –

Tab. 3a: Ökologischer Zustand der Oberflächengewässer 2014 im BG 18		
KLASSE (Zustand NWB)		Fließgewässer
1	Sehr gut	–
2	Gut	–
3	Mäßig	18
4	Unbefriedigend	20
5	Schlecht	5
Bewertung nicht möglich		1
Gesamtanzahl (NWB)		44

Tab. 3b: Ökologisches Potenzial der Oberflächengewässer 2014 im BG 18		
KLASSE (Potenzial AWB+HMWB)		Fließgewässer
2	Gut und besser	–
3	Mäßig	8
4	Unbefriedigend	6
5	Schlecht	1
Bewertung nicht möglich		–
Gesamtanzahl (AWB+HMWB)		15

## Vergleich der ökologischen Bewertung 2008 zu 2014 – BG 18 –

Tab. 4: Ökologische Bewertungsergebnisse der Oberflächengewässer aus den Jahren 2008 und 2014 im BG 18			
KLASSE (Zustand/Potenzial)		2008	2014
2	Gut und besser	10 %	–
3	Mäßig	37 %	44 %
4	Unbefriedigend	37 %	44 %
5	Schlecht	16 %	10 %
Bewertung nicht möglich		–	2 %