


Begleitdokumentation zum
Bearbeitungsgebiet Main (BW)

Teilbearbeitungsgebiet 51 - Mainzuflüsse (BW) unterhalb Tauber -

 Umsetzung der EG-Wasserrahmenrichtlinie (2000/60/EG)

Stand: Dezember 2015



Baden-Württemberg
REGIERUNGSPRÄSIDIUM KARLSRUHE

BEARBEITUNG

Regierungspräsidium Karlsruhe
Referat 52 Gewässer und Boden

Markgrafenstr. 46

76247 Karlsruhe

www.rp-karlsruhe.de

unter fachlicher Beteiligung der Landratsämter Neckar-Odenwald und
Main-Tauber

sowie unter Mitwirkung des Ministeriums für Umwelt, Klima und
Energiewirtschaft Baden-Württemberg und der Landesanstalt für
Umwelt, Messungen und Naturschutz Baden-Württemberg

STAND

Dezember 2015

INHALTSVERZEICHNIS

Einführung.....	4
Grundlagen und Ziele der Wasserrahmenrichtlinie	4
Gebietskulisse und Planungsebenen in Baden-Württemberg.....	4
Vorgehensweise und Erarbeitungsprozess	5
Information und Beteiligung der Öffentlichkeit.....	6
Aufbau und Zielsetzung des Begleitdokuments.....	6
1 Allgemeine Beschreibung.....	7
1.1 Oberflächengewässer	8
1.2 Grundwasser.....	10
2 Wasserkörper-Steckbriefe	11
2.1 Aufbau der Steckbriefe und Herleitung der Maßnahmen	11
2.2 Steckbriefe Flusswasserkörper.....	12
Maingebiet unterhalb Tauber (BW) (51-01)	13
Mud (BW) (51-02).....	23
2.3 Steckbriefe Seewasserkörper.....	32
2.4 Steckbriefe gefährdete Grundwasserkörper	32
3 Liste der zuständigen Behörden	33
4 Weiterführende Informationen	34
Kartenanhang	

Einführung

Grundlagen und Ziele der Wasserrahmenrichtlinie

Die Europäische Wasserrahmenrichtlinie (WRRL) hat ein ambitioniertes Ziel: den guten Zustand der Gewässer. Ein wesentliches Merkmal der Wasserrahmenrichtlinie ist deren ganzheitlicher Ansatz. Dabei sind der ökologische und chemische Zustand der Oberflächengewässer sowie der chemische und mengenmäßige Zustand des Grundwassers umfassend und flächendeckend zu untersuchen und zu bewerten. Auf Grundlage der erhobenen Daten werden in den Gewässern Defizite und deren Ursachen identifiziert und basierend darauf effiziente Maßnahmen zur Verbesserung des Gewässerzustands abgeleitet und schrittweise umgesetzt. Im Zuge der Umsetzung der WRRL werden Bewirtschaftungspläne und Maßnahmenprogramme erstellt, veröffentlicht und an die EU berichtet. Der erste Bewirtschaftungsplan aus dem Jahr 2009 wurde im Jahr 2015 für den zweiten Bewirtschaftungszyklus 2016-2021 aktualisiert. Parallel hierzu wurden auf Ebene der Teilbearbeitungsgebiete sogenannte Begleitdokumente zu den Bewirtschaftungsplänen entwickelt. Sie stellen innerbehördliche Untersuchungen und Überlegungen zur Konkretisierung der Bewirtschaftungspläne und Maßnahmenprogramme dar. In diese sind die Ergebnisse der vorgezogenen Öffentlichkeitsbeteiligung eingeflossen.

Gebietskulisse und Planungsebenen in Baden-Württemberg

Die WRRL sieht die Bewirtschaftung der Gewässer nach Einzugsgebieten vor. Baden-Württemberg hat Anteile an fünf Bearbeitungsbieten (BG) der internationalen Flussgebietseinheit (FGE) Rhein: Alpenrhein/Bodensee, Hochrhein, Oberrhein, Neckar und Main. Dazu kommt der baden-württembergische Anteil an der FGE Donau. Die Bearbeitungsgebiete in Baden-Württemberg sind in insgesamt 30 Teilbearbeitungsgebiete (TBG) unterteilt. Diese umfassen insgesamt 164 Flusswasserkörper, die kleinsten zu bewirtschaftenden Einheiten. Hinzu kommen 26 Seewasserkörper, das heißt natürliche Seen sowie Baggerseen und Talsperren mit einer Oberfläche größer 50 ha. Grundwasserkörper wurden auf Grundlage der 14 in Baden-Württemberg vorkommenden „hydrogeologischen Teilräume“ abgegrenzt. In Abhängigkeit der Belastungssituation wurden im ersten Bewirtschaftungszyklus insgesamt 23 gefährdete Grundwasserkörper (gGWK) abgegrenzt.

Die im Rahmen der Bewirtschaftungsplanung zu lösenden Probleme werden auf unterschiedlichen Ebenen betrachtet: Während die Herstellung oder Erhaltung der für die Wasserversorgung erforderlichen Gewässergüte und -menge vor allem auf lokaler Ebene erfolgt, sind die Fragen zu Langdistanzwanderfischen, wie z. B. Lachs nur auf Ebene eines

gesamten Flussgebietes, wie z. B. Rhein, zu lösen. Es wird deshalb in A-Ebene ((inter-)nationale Flussgebietseinheit), B-Ebene (Bearbeitungsgebiet), C-Ebene (Teilbearbeitungsgebiet) und Wasserkörper unterschieden.

In Baden-Württemberg decken sich die hydrologisch abgegrenzten Bearbeitungsgebiete nicht mit den Verwaltungsgrenzen. Deshalb wurden zur Durchführung der Maßnahmenplanung den vier Regierungspräsidien jeweils sieben bis acht Teilbearbeitungsgebiete federführend zugewiesen. So ließ sich die bestmögliche Flächendeckung zwischen örtlicher Zuständigkeit und Regierungsbezirk erreichen. Die Maßnahmenplanung wird von den zuständigen Regierungspräsidien als Flussgebietsbehörde auf die Bearbeitungsgebietsebene aggregiert. Die unteren Verwaltungsbehörden (Landratsämter und Stadtkreise) wirken bei der Erstellung der Maßnahmenprogramme mit.

Vorgehensweise und Erarbeitungsprozess

Ausgangspunkt der Maßnahmenplanung ist der einzelne Wasserkörper. Für diesen soll als Bewirtschaftungsziel der gute Zustand erreicht werden. Auf Basis der festgestellten Defizite, des Zustands des Wasserkörpers und der Auswirkungen dieser Defizite werden konkrete Einzelmaßnahmen identifiziert. Dabei werden neben der ökologischen Wirksamkeit auch die technische Realisierbarkeit geprüft sowie die zu investierenden Kosten abgeschätzt.

Für jeden Wasserkörper werden die geplanten Maßnahmen in sogenannten Arbeitsplänen (Maßstab 1: 10.000 bis 1: 50.000) zusammengefasst. Sie sind beispielsweise im Bereich Hydromorphologie Grundlage für die Festlegung von Programmstrecken für Durchgängigkeit, Mindestwasser und Gewässerstruktur auf Ebene der Teilbearbeitungsgebiete (C-Ebene). Diese wiederum bilden die Grundlage für die Bewirtschaftungspläne und Maßnahmenprogramme auf Ebene der Bearbeitungsgebiete (B-Ebene) und Flussgebiete (A-Ebene).

Während die Bewirtschaftungspläne und Maßnahmenprogramme auf B-Ebene behördenverbindliche Rahmenplanungen darstellen, beinhalten die Berichte auf C-Ebene innerbehördliche Arbeitsprogramme zur Konkretisierung der Maßnahmenprogramme. Die identifizierten Maßnahmen stellen keine verbindlichen Festlegungen dar und sind vor Umsetzung in konkreten Verwaltungsverfahren zu behandeln.

Information und Beteiligung der Öffentlichkeit

Bei der Aktualisierung der Bewirtschaftungspläne und Maßnahmenprogramme wurde die Öffentlichkeit entsprechend Art. 14 WRRL aktiv in den Planungsprozess eingebunden. Im Zuge einer „vorgezogenen aktiven Öffentlichkeitsbeteiligung“ auf Ebene der Teilbearbeitungsgebiete (C-Ebene) wurden zwischen Mai und August 2014 Vertreter der örtlich zuständigen Verwaltungen, der Verbänden und interessierte Bürgerinnen und Bürger in 20 Informationsveranstaltungen bereits in die Erstellung der Pläne eingebunden. Dieses Vorgehen hatte schon bei der Erstellung der ersten Pläne zu einer hohen Akzeptanz geführt. Im TBG 51 fand die Veranstaltung am 21.07.2014 in Mosbach statt. Dabei wurden die Ergebnisse der Überwachungsprogramme, die signifikanten Belastungen und die Handlungsfelder erläutert. Anschließend wurden anhand von Planentwürfen mögliche Maßnahmen und Anregungen aus der Bevölkerung diskutiert. Die Anregungen wurden gesammelt, intern ausgewertet und ggf. in die Entwürfe der Bewirtschaftungspläne übernommen.

Die förmliche Anhörung der abgestimmten Entwürfe für die Aktualisierung der Bewirtschaftungspläne des Bearbeitungsgebiets Main (baden-württembergischer Teil) inklusive der Maßnahmenprogramme erfolgt vom 22.12.2014 bis zum 22.06.2015 beim Regierungspräsidium Stuttgart als zuständiger Flussgebietsbehörde. Im Internet sind die Pläne unter www.wrrl.baden-wuerttemberg.de abrufbar.

Aufbau und Zielsetzung des Begleitdokuments

In Kapitel 1 wird zunächst das Teilbearbeitungsgebiet beschrieben. Für die Wasserkörper im TBG sind in Kapitel 2 Steckbriefe zu relevanten Daten und geplanten Maßnahmen enthalten. Diese sollen einen schnellen Überblick über den Zustand und die Belastung der Gewässer ermöglichen, sowie die identifizierten Handlungsfelder und die Ableitung der Maßnahmen transparent darstellen. Neben der Information der Öffentlichkeit dienen sie gleichzeitig als Orientierung und Arbeitsprogramm für die von der Umsetzung betroffenen Stellen. Im Anhang sind hierzu zusätzliche Karten enthalten. Abschließend werden in Kapitel 3 die zuständigen Behörden und in Kapitel 4 Fundstellen für weiterführende Informationen benannt.

1 Allgemeine Beschreibung

In nachfolgender Tabelle werden die wesentlichen Merkmale des Teilbearbeitungsgebietes 51 „Mainzuflüsse (BW) unterhalb Tauber“ in einem kurzen Überblick dargestellt. Die Übersichtskarte ist als Anhang 1 beigelegt.

Tabelle 1-1: Übersicht und Basisinformationen

Basisinformationen TBG 51	
Flussgebietseinheit (FGE)	Rhein
Bearbeitungsgebiet (BG)	Main
Einzugsgebietsgröße	428 km ² , unterteilt in zwei Oberflächenwasserkörper (WK)
Größenkategorie der WK*	mittelgroß > 100 bis 1.000 km ² (2 WK)
Regierungsbezirk(e)	Karlsruhe und Stuttgart
Land- und Stadtkreise	Neckar-Odenwald-Kreis, Main-Tauber-Kreis
Städte/Gemeinden	7 Städte und Gemeinden
Einwohner/-dichte	45.397 EW; 102 EW/km ²
Raumplanung	Mittelzentren: Wertheim und Buchen
Entwicklungsachsen	Walldürn/Hardheim – Tauberbischofsheim
Wichtige Verkehrswege	B27 als Nord-Süd-Verbindung;
Flächennutzung	Landwirtschaft 45,3 % Wald 44,0 % Siedlung, Verkehr 9,5 % Sonstige 1,2 %
Ökoregion, Naturraum	Nr. 9 Zentrales Mittelgebirge, Naturraum Odenwald, Bauland
Geologie bezogen auf die WK*	silikatisch (1 WK), keine Klassifizierung möglich (1 WK)
Höhenlage bezogen auf die WK*	mittlere Lage 200 bis 500 m ü.N.N. (2 WK)
Niederschläge	500 bis 900 mm/Jahr
Wesentliche wasserwirtschaftliche Nutzungen	Trinkwassernutzung, Hochwasserschutz

* Typologie nach WRRL Anhang II 1.2

1.1 Oberflächengewässer

In Tabelle 1-2 sind die Kenndaten zu den wichtigsten Gewässern und den abgegrenzten Oberflächenwasserkörpern – hier handelt es sich ausschließlich um Flusswasserkörper, Seewasserkörper kommen im TBG nicht vor – aufgeführt. Die Flusswasserkörper und das Teilnetz WRRL sind in Anhang 1 dargestellt. Insgesamt gibt es im TBG 51 zwei Wasserkörper (siehe Abbildung 1-1). An der Abgrenzung der Oberflächenwasserkörper wurde seit dem Bewirtschaftungsplan 2009 keine Änderung vorgenommen.

Tabelle 1-2: Übersicht Oberflächengewässer / Oberflächenwasserkörper TBG 51

Hauptfließgewässer	Erfa					
Bedeutende Nebenflüsse (EZG > 100 km ²)	Name	Länge ⁽¹⁾ [km]	EZG ⁽²⁾ [km ²]	Lage		
	Erfa	27	176	Mainzufluss (Bayern), linksseitig		
	Marsbach	16	36	Mudzufluss (Bayern), rechtsseitig		
	Eiderbach	12	28	Marsbachzufluss, linksseitig		
	Morre	12	85	Oberlauf des Saubachs (Bayern)		
	Wildbach	11	39	Mainzufluss, linksseitig		
	Mud	8	77	Oberlauf der Mud (Bayern)		
Pegel	Erfa: Hardheim					
Seen > 0,5km ²	keine					
Flusswasserkörper	WK-Nr.	WK-Name	Kategorie ⁽³⁾	Länge ⁽¹⁾ [km]	Fläche [km ²]	Gewässertypen ⁽⁴⁾
	51-01 ⁽⁵⁾	Maingebiet unterhalb Tauber (BW)	nwb	93	227	5.1, 6_k, 7, 9
	51-02 ⁽⁵⁾	Mud (BW)	nwb	69	201	5.1, 7

⁽¹⁾ Länge Teilnetz WRRL, Baden-Württemberg

⁽²⁾ Einzugsgebiet Baden-Württemberg

⁽³⁾ Legende: nwb – natürlich

⁽⁴⁾ Legende Gewässertypen nach LAWA (Typisierung nach Methodenband LUBW, 2004):

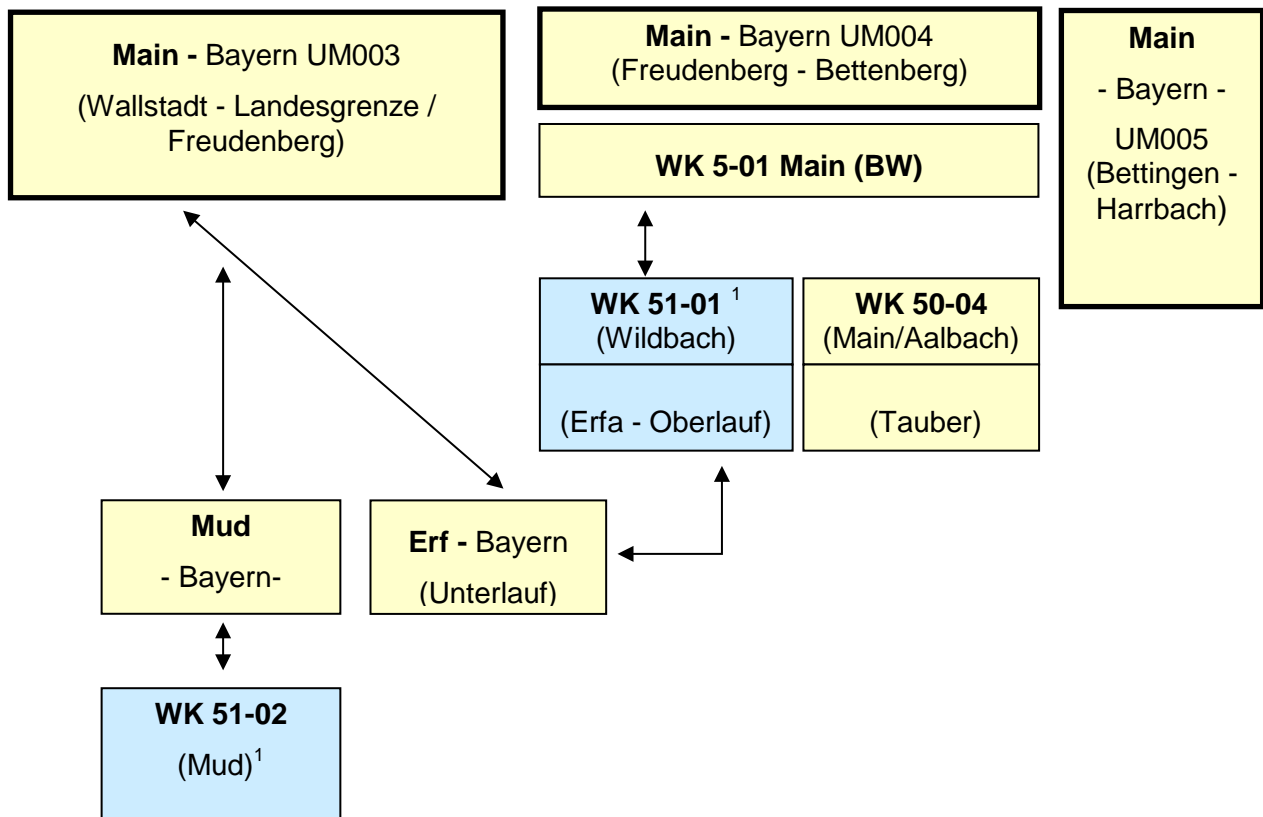
5.1 - feinmaterialreiche, silikatische Mittelgebirgsbäche;

6_k - feinmaterialreiche, karbonatische Mittelgebirgsbäche des Keupers;

7 - grobmaterialreiche, karbonatische Mittelgebirgsbäche;

9 – silikatische, fein- bis grobmaterialreiche Mittelgebirgsflüsse

⁽⁵⁾ Länderübergreifender Wasserkörper, Bearbeitung erfolgt abgestimmt mit dem angrenzenden Bundesland Bayern



¹ Länderübergreifender Wasserkörper, Bearbeitung erfolgt abgestimmt mit angrenzendem Bundesland Bayern (WK 51-01, 51-02))

Abbildung 1-1: Vernetzung der Wasserkörper im TBG 51

1.2 Grundwasser

Die wesentlichen Informationen zu dem im Zuge der Bestandsaufnahme abgegrenzten gefährdeten Grundwasserkörper (gGWK) sind in Tabelle 1-3 dargestellt. Im TBG 51 befindet sich ein aufgrund der Nitrat-Belastung gefährdeter Grundwasserkörper bzw. Anteile daran. Der gefährdete Grundwasserkörper umfasst insgesamt eine Fläche von rund 69 km², also rund 15 % der Gesamtfläche des TBG. In Anhang 2 werden sowohl die Abgrenzungen der gefährdeten Grundwasserkörper, von denen das TBG berührt ist, wie auch die in diesem Gebiet vorkommenden hydrogeologischen Teilräume „Keuper Bergland“, „Muschelkalkplatten“ und „Spessart, Rhönvorland und Buntsandstein des Odenwaldes“ dargestellt. An der Abgrenzung der Grundwasserkörper wurde seit dem Bewirtschaftungsplan 2009 keine Änderung vorgenommen.

Tabelle 1-3 Übersicht gefährdete Grundwasserkörper im TBG 35

Nr.*	Name	Fläche im TBG [km ²]	Anteil der Fläche des gGWK im TBG [%]
10.2	Sandstein-Spessart-Tauberland	69	26
	Gesamtfläche der gGWK im TBG:	69	
* Hinweis	Der gGWK 10.2 wird im TBG 50 „Main (BW) ab Landesgrenze bis einschließlich Tauber“ behandelt.		

2 Wasserkörper-Steckbriefe

2.1 Aufbau der Steckbriefe und Herleitung der Maßnahmen

Eine zielgerichtete Planung von Maßnahmen zur Verbesserung des Gewässerzustands setzt voraus, dass die Ursachen für Defizite im Gewässer bekannt sind. Nur dann können die Maßnahmen zielgerichtet darauf ausgerichtet werden. Dieser aus der wasserwirtschaftlichen Praxis lang bekannte Grundsatz wird auch bei der Ableitung der Maßnahmenprogramme nach Wasserrahmenrichtlinie verwendet und ist in folgender Abbildung skizziert.



Abbildung 2-1: Von Belastungen zu Maßnahmen - Schema der Maßnahmenableitung (angelehnt an DPSIR-Ansatz)

Menschliche Aktivitäten im Zusammenhang mit der Nutzung der Ressource Wasser können zu signifikanten Belastungen der Gewässer führen. Aus diesem Grunde wurden im Rahmen der Aktualisierung der Bestandsaufnahme bis zum 22. Dezember 2013 die signifikanten Belastungen der baden-württembergischen Gewässer überprüft und aktualisiert.

Anschließend wurden unter Berücksichtigung der vorliegenden Gewässerzustandsdaten die Auswirkungen der Belastungen auf die Gewässer beurteilt. Signifikante Belastungen führen – in Abhängigkeit von der Empfindlichkeit des Gewässersystems – nicht zwingend zu einer negativen Auswirkung. Diese ist jedoch spätestens dann gegeben, wenn infolge einer oder mehrerer signifikanter Belastungen das Ziel – der gute Zustand des Wasserkörpers – verfehlt wird.

In Abhängigkeit von den ermittelten Auswirkungen werden in einem nächsten Schritt die Handlungsfelder ermittelt und daraufhin die Maßnahmen im Wasserkörper identifiziert. Mit diesem Vorgehen wird sichergestellt, dass die Maßnahmen konkret auf die Beseitigung der Defizite ausgerichtet sind. Bei der Bewirtschaftungsplanung zur WRRL wird der oben beschriebene Ansatz konsequent durchlaufen. Dies spiegelt sich auch in der Struktur der Steckbriefe wieder. Aufgrund methodischer Unterschiede werden Steckbriefe für Fließgewässer, Seen und das Grundwasser entwickelt. Für die Maßnahmen in den Bereichen Hydromorphologie und Abwasser sind zusätzlich Kartendarstellungen im Anhang (K3, K4, K5) aufgeführt. Die Steckbriefe geben den Datenstand Dezember 2015 wieder und sind unterteilt in:

Teil A: Relevante Daten und Informationen zum jeweiligen Wasserkörper (signifikante Belastungen, Zustandsbewertung, Auswirkungen, Handlungsfelder).

Teil B: Auflistung der geplanten Maßnahmen für den Wasserkörper.

2.2 Steckbriefe Flusswasserkörper

TBG 51	Mainzuflüsse (BW) unterhalb Tauber
WK 51-01	Maingebiet unterhalb Tauber (BW)

1. Basisinformation

Bearbeitungsgebiet:	5	Main		
Teilbearbeitungsgebiet:	51	Mainzuflüsse (BW) unterhalb Tauber		
Gewässerslänge:	93 km	Fläche: 227 km²	Kategorie: natürlich	

2. Signifikante Belastungen

Abflussregulierungen und morphologische Veränderungen	ja	Punktquellen	ja
		Diffuse Quellen	ja
Wasserentnahme/Überleitung	nein	Andere Oberflächen-gewässerbelastungen	nein

3. Zustand/Potenzial

3.1 Ökologischer Zustand/Potenzial

gesamt	mäßig
--------	--------------

Biologische Qualitätskomponenten			
▪ Fische	mäßig	▪ Makrozoobenthos gesamt	mäßig
▪ Makrophyten und Phytobenthos	mäßig	- Saprobie	gut
▪ Phytoplankton	nicht relevant	- Allgemeine Degradation	mäßig
		- Versauerung	nicht relevant

▪ Flussgebietspezifische Schadstoffe mit Überschreitung von Umweltqualitätsnormen
keine

Unterstützende Qualitätskomponenten			
▪ Hydromorphologische Qualitätskomponenten (Durchgängigkeit / Wasserhaushalt / Gewässerstruktur)			nicht gut
▪ Physikalisch-chemische Qualitätskomponenten			
- Wassertemperatur	HW eingehalten	- Ammonium	OW eingehalten
- pH (min)	OW eingehalten	- Ammoniak	OW überschritten
- Sauerstoffgehalt	HW eingehalten	- Nitrit	OW eingehalten
- BSB ₅	HW eingehalten	- ortho-Phosphat-Phosphor	OW eingehalten
		- Chlorid	OW eingehalten

HW (Hintergrundwert): Bei Einhaltung nur geringe anthropogene Beeinträchtigung;
 OW (Orientierungswert): Eine Überschreitung gibt Hinweise zu Beeinträchtigungen, welche bei den zur Zustandsbewertung maßgeblichen biologischen Qualitätskomponenten zur Zielverfehlung führen können.

3.2 Chemischer Zustand

Die Bewertung des chemischen Zustands erfolgt für den aktualisierten Bewirtschaftungsplan bereits anhand der ab dem 22.12.2015 gültigen und hierbei verschärften Umweltqualitätsnormen (UQN) der RL 2013/39/EU.

Stoffe mit Überschreitung von Umweltqualitätsnormen:
Quecksilber

4. Auswirkungen der Belastungen auf den Fluss-WK

Hydromorphologische Veränderung	ja	Anreicherung mit Nährstoffen	ja
Anreicherung mit abbaubaren organischen Stoffen	nein	Anreicherung mit prioritären Stoffen und spezifischen Schadstoffen	ja

5. Handlungsfelder

Durchgängigkeit	x	Pflanzenschutzmittel (prioritär, nicht prioritär)	
Mindestwasser	x	Polyzyklische Aromatische Kohlenwasserstoffe (PAK)	
Gewässerstruktur		Schwermetalle (prioritär, nicht prioritär)	
Saprobie		ubiquitäre Stoffe (Hg, PFOS, ...)	x
Trophie	x	andere Handlungsfelder	

Hydromorphologie - Programmstrecken

Gewässer	Lage		Programmstreckentyp	Begründung
	von [km]	bis [km]		
Wildbach	Mündung in den Main [0,0]	Mündung des Neunkircherbachs (Wessental) [5,9]	Durchgängigkeit	Der Wildbach ist durch einige Querbauwerke und ansonsten durch wenig veränderte, unverbauete Abschnitte geprägt. Im Wasserkörper 51-01 stellt der Wildbach insbesondere für den Main (WK 5-01) ein bedeutendes Nebengewässer dar und ist durch normalen Migrationsbedarf der Fische geprägt. Die Programmstrecke verbindet naturnahe Strecken im Unter- und Mittellauf.
Wildbach	Mündung in den Main [0,0]	Mündung des Neunkircherbachs (Wessental) [5,9]	Wasserkraft (Ausleitung)	Wichtig für die Erreichbarkeit dortiger Lebensräume ist neben der Verbesserung der Durchgängigkeit v.a. auch eine Erhöhung des Mindestabflusses.
Erf	Ca. 1,5 km vom südöstlichen Ortsrand Riedern [14,5]	Ca. 3km vor westlichem Ortsrand Hardheim [19,7]	Durchgängigkeit	Die Erf ist ein kleiner Fluß der Forellen-Äschenregion. Anhand der Programmstrecke auf den ersten rund 5 km oberhalb der Landesgrenze zu Bayern werden strukturell hochwertige Lebensräume miteinander vernetzt. Unter- und Mittellauf der Erf in Bayern werden ebenfalls durchgängig gestaltet. Die Erf ist in Bayern als fischfaunistisches Vorranggewässer zur Herstellung der Durchgängigkeit ausgewiesen.
Gesamtbetrachtung	Die Programmstrecken im WK 51-01 schaffen durchgängige Gewässersysteme an Wildbach und Erf. Durch Herstellung der Längsvernetzung der Gewässer (Durchgängigkeit und Mindestwasser) und Verbindung mit dem Main wird ein zusammenhängendes funktionales Gewässernetz geschaffen.			

Hydromorphologie - Einzelmaßnahmen Herstellung der ökologischen Durchgängigkeit

MaDok-ID	Gewässer	Gemeinde	Kreis	Maßnahme	weitere Ziele						Betroffene Schutzgüter *	Maßnahmenträger	geschätzte Kosten [€]
					Reduktion Rückstau	Reduktion Auswirkung Wasserentnahme Ausleitung	Reduktion Auswirkung Wasserentnahme Brauchwasser	Verbesserung Gewässerstruktur	Verbesserung Gewässergüte	Sonstige			
1973	Erfa	Hardheim	Neckar-Odenwald-Kreis	Erfa 18.84 D M Wehr Lindenmühle							DS I FFH	X	> 50.000 bis 250.000
2815	Wildbach	Freudenberg	Main-Tauber-Kreis	Wild 00.06 D Rampe Rosenmühle Boxtal								Kommune	> 10.000 bis 50.000
1960	Wildbach	Freudenberg	Main-Tauber-Kreis	Wild 01.91 D Schwelle Boxtal								Kommune	> 10.000 bis 50.000
1966	Wildbach	Freudenberg	Main-Tauber-Kreis	Wild 01.93 D Schwelle Boxtal 2		X						Kommune	> 10.000 bis 50.000
5674	Wildbach	Freudenberg	Main-Tauber-Kreis	Wildbach S 2.56 Rampe oberhalb Sportplatz							WSG	Kommune	> 10.000 bis 50.000
5676	Wildbach	Freudenberg	Main-Tauber-Kreis	Wildbach DM 3.82 Aufstiegsanlage Sägewerk		X						Privat	> 10.000 bis 50.000
1967	Wildbach	Freudenberg	Main-Tauber-Kreis	Wild 04.16 D M Wehr Antoniusmühle		X						Privat	> 10.000 bis 50.000
1968	Wildbach	Freudenberg	Main-Tauber-Kreis	Wild 04.33 D Schwelle 3 Boxtal								Kommune	0 bis 10.000
1969	Wildbach	Freudenberg	Main-Tauber-Kreis	Wild 04.59 D Blankenmühle		X						Privat	0 bis 10.000

* DS: Denkmalschutz; FFH: Flora-Fauna-Habitat; SPA: Vogelschutz; SSP: Seuchensperre (Aquakultur-RL); WSG: Wasserschutzgebiet; HQSG: Heilquellenschutzgebiet

Hydromorphologie - Einzelmaßnahmen Verbesserung der Gewässerstruktur (hier Durchgängigkeit)

MaDok-ID	Gewässer	Gemeinde	Kreis	Maßnahme	Basisstationierung		weitere Ziele						Betroffene Schutzgüter *	Maßnahmenträger	geschätzte Kosten [€]
					von km	bis km	Durchgängigkeit Aufstieg	Reduktion Rückstau	Reduktion Auswirkung Wasserentnahme Ausleitung	Verbesserung Gewässergüte	Verbesserung Wärmesituation	Sonstige			
5675	Wildbach	Freudenberg	Main-Tauber-Kreis	Wildbach D 2.950 Brückenpflaster ¹	2,93	3,07	X						WSG	Land	> 10.000 bis 50.000

¹Maßnahme betrifft die Durchgängigkeit am Gewässer

* DS: Denkmalschutz; FFH: Flora-Fauna-Habitat; SPA: Vogelschutz; SSP: Seuchensperre (Aquakultur-RL); WSG: Wasserschutzgebiet; HQSG: Heilquellenschutzgebiet

Punktquellen - Einzelmaßnahmen an kommunalen Kläranlagen (KLA) *

MaDok-ID	Zuständige Wasserbehörde	Maßnahme	Gewässer	Betreiber	Gemeinde	geschätzte Kosten [€]
3299	LRA Main-Tauber-Kreis	KLA Wildbach; Optimierung Phosphorfällung	Wildbach	kommunal	Wertheim	100.000
3453	LRA Neckar-Odenwald-Kreis	SKA HDH-Hardheim, Stabilisierung P-Fällung	Erfa	AZV Hardheim-Höpfingen, Hardheim	Hardheim	1

* inkl. Maßnahmen zur Misch- und Niederschlagswasserbeseitigung, die derzeit nicht eindeutig als grundlegende Maßnahmen der RL 91/271/EWG bzw. ergänzende Maßnahmen eingeordnet werden können.
Derzeit laufen noch weitere Verfahren zur Maßnahmenidentifikation.

Diffuse Quellen - Maßnahmen Landwirtschaft

- Förderprogramm für Agrarumwelt, Klimaschutz und Tierwohl (FAKT), freiwillig

Das neue baden-württembergische Förderprogramm für Agrarumwelt, Klimaschutz und Tierwohl (FAKT) baut auf dem bisherigen MEKA auf. Im Vordergrund stehen der Erhalt der Kulturlandschaft und die Umsetzung gesellschaftlicher Ziele wie Klimaschutz, Ressourcenschutz und die Förderung der Biodiversität in der Landbewirtschaftung.

Vom Gesamtumfang des FAKT-Programms werden nachfolgend die Einzelmaßnahmen dargestellt, die auf die Verbesserung der heimischen Gewässer, sowohl der Oberflächengewässer als auch das Grundwasser, wirken. Neben der FAKT „Wasserkulisse“ (F1 bis F5) und FAKT „Erosionskulisse“ (F4) werden weitere gewässerrelevante Einzelmaßnahmen unter der Bezeichnung FAKT „Landeskulisse“ aufgeführt. Diese Einzelmaßnahmen können landesweit ergriffen werden; schließen jedoch hierbei die Maßnahmen der Wasser- und Erosionskulisse nicht aus - können dort somit zusätzlich ergriffen werden.

- Schutzgebiets- und Ausgleichs-Verordnung (SchALVO) in Wasser- und Quellschutzgebieten, verpflichtend

Zweck der SchALVO ist der Schutz des Grundwassers vor Beeinträchtigungen durch Stoffeinträge aus der Landbewirtschaftung. Bereits vorhandene Belastungen des Grundwassers sollen beseitigt und nitratbelastete Grundwasservorkommen schnellstmöglich saniert werden. Daher wird die ordnungsgemäße Landbewirtschaftung zum Schutz des Grundwassers eingeschränkt. Diese Maßnahmen können sich zudem positiv auf die Verringerung von Stoffeinträgen in Oberflächengewässer auswirken.

FAKT "Landeskulisse"

Maßnahme	Maßnahmenbeschreibung	Fördersatz
A1	Fruchtartendiversifizierung (mind. 5-gliedrige Fruchtfolge)	75 €/ha AF
B 1.1	Extensive Bewirtschaftung des Dauergrünlandes mit Viehbesatz bis 1,4 RGV/ha HFF (gem. MSL)	150 €/ha GL
B 1.2	Extensive Bewirtschaftung bestimmter Dauergrünland-flächen ohne Stickstoffdüngung in Betrieben ab 0,3 RGV/ha DGL	150 €/ha GL
C 1	Erhaltung von Streuobstbeständen	2,50 €/Baum
D 1	Verzicht auf chemisch-synthetische Produktionsmittel	190 €/ha
D 2.1	Ökolandbau Einführung – Acker/Grünland (2 Jahre)	350 €/ha
D 2.1	Ökolandbau Einführung – Gartenbau (2 Jahre)	935 €/ha
D 2.1	Ökolandbau Einführung – Dauerkulturen (2 Jahre)	1.275 €/ha
D 2.2	Ökolandbau Beibehaltung– Acker/Grünland	230 €/ha
D 2.2	Ökolandbau Beibehaltung– Gartenbau	550 €/ha
D 2.2	Ökolandbau Beibehaltung– Dauerkulturen	750 €/ha
E 1.1	Herbstbegrünung im Acker-/Gartenbau	70 €/ha
E 1.2	Begrünungsmischungen im Acker-/Gartenbau	90 €/ha
E 2.1	Brachebegrünung mit Blümmischungen (ohne ÖVF-Anrechnung)	710 €/ha
E 2.2	Brachebegrünung mit Blümmischungen (mit ÖVF-Anrechnung)	330 €/ha
E 3	Herbizidverzicht im Ackerbau	80 €/ha
E 4	Ausbringung von Trichogramma bei Mais	60 €/ha
E 6	Pheromoneinsatz im Obstbau	100 €/ha

Diffuse Quellen - Maßnahmen Landwirtschaft: FAKT "Wasserkulisse"

Gemeinde (Gesamtliste [1])	Kreis	Maßnahme	Maßnahmenbeschreibung	Fördersatz
Külsheim, Wertheim	Main-Tauber-Kreis	F1	Winterbegrünung,	100 €/ha
		F2	Stickstoff-Depotdüngung mit Injektion	60 €/ha
		F3	Precision Farming	80 €/ha
		F4	Reduzierte Bodenbearbeitung mit Strip-Till	120 €/ha
		F5	Freiwillige Hoftorbilanz.	180 €/Betrieb[2]

[1] Die Wasserkulisse des landwirtschaftlichen FAKT-Programms orientiert sich an den Flächen der im ersten Bewirtschaftungsplan hinsichtlich Nitrat als gefährdet eingestuft Grundwasserkörpern (gGWK), jedoch außerhalb von als Problem- oder Sanierungsgebiet eingestuft Wasserschutzgebieten. Es werden hier alle Gemeinden aufgelistet, die in diesem gGWK liegen. In diesem Fall handelt es sich um die Gemeinden, innerhalb der/des gGWK 10.2

[2] Fördersatz gilt pro Betrieb, sobald mind. 1 ha LF in der Wasserkulisse liegt.

TBG 51 **Mainzuflüsse (BW) unterh. Tauber**

WK 51-01 **Maingebiet unterh. Tauber (BW)**

Seite 9

Diffuse Quellen - FAKT "Erosionskulisse"

Für die Maßnahme „F4 - Reduzierte Bodenbearbeitung mit Strip-Till“ wird die Gebietskulisse auf die Erosionskulisse erweitert. Die förderfähige Erosionskulisse umfasst alle erosionsgefährdeten Flächen, die im Erosionskataster von Baden-Württemberg als wassererosionsgefährdet ausgewiesen sind (CCWasser1 und CCWasser2), ohne die als Problem- und Sanierungsgebiete eingestuftes Wasserschutzgebiete. Auf den beantragten Flächen ist insbesondere die Kombination mit Fördermaßnahmen zu Zwischenfrüchten (E 1.1, E 1.2, F1) sinnvoll.

Link: http://landwirtschaft-bw.de/pb/MLR.Landwirtschaft,Lde/Startseite/Boden_+und+Gewaesserschutz/Erosionskataster

Diffuse Quellen - SchALVO

WSG NR	Wasserschutzgebiet (WSG)	Gemeinde
1280000000223	Dittwar/Königheim/Gissigheim/Heckfeld/Oberlauda	Ahorn
1280000000223	Dittwar/Königheim/Gissigheim/Heckfeld/Oberlauda	Königheim
2250000000021	Seewiesen- und Mainbergquelle	Hardheim
2250000000021	Seewiesen- und Mainbergquelle	Külshiem

Die SchALVO zielt in erster Linie darauf ab, das Grundwasser vor Beeinträchtigungen durch Stoffeinträge aus der Landwirtschaft zu schützen. Im Weiteren können sich diese Maßnahmen zudem positiv auf die Verringerung von Stoffeinträgen in Oberflächengewässer auswirken.

In Problem- und Sanierungsgebieten in WSG ist sie verpflichtend. In Ausnahmefällen kann aber auch in Normalgebieten der WSG-Schutzzone II ein Ausgleich gewährt werden.

Die hier aufgelisteten WSG wurden 2015 als Problem- oder Sanierungsgebiet eingestuft und liegen im Fluss-WK, Normalgebiete sind nicht aufgeführt. Die Einstufung nach SchALVO wird jährlich aktualisiert, die jeweils gültige Liste ist zu finden unter <http://www.lubw.baden-wuerttemberg.de/servlet/is/216710/>.

TBG 51	Mainzuflüsse (BW) unterhalb Tauber
WK 51-02	Mud (BW)

1. Basisinformation

Bearbeitungsgebiet:	5	Main		
Teilbearbeitungsgebiet:	51	Mainzuflüsse (BW) unterhalb Tauber		
Gewässerslänge:	69 km	Fläche:	201 km²	Kategorie: natürlich

2. Signifikante Belastungen

Abflussregulierungen und morphologische Veränderungen	ja	Punktquellen	ja
		Diffuse Quellen	ja
Wasserentnahme/Überleitung	nein	Andere Oberflächen-gewässerbelastungen	nein

3. Zustand/Potenzial

3.1 Ökologischer Zustand/Potenzial

gesamt	mäßig
--------	--------------

Biologische Qualitätskomponenten			
▪ Fische	unklassifiziert	▪ Makrozoobenthos gesamt	mäßig
▪ Makrophyten und Phytobenthos	mäßig	- Saprobie	gut
▪ Phytoplankton	nicht relevant	- Allgemeine Degradation	mäßig
		- Versauerung	sehr gut

▪ Flussgebietspezifische Schadstoffe mit Überschreitung von Umweltqualitätsnormen
keine

Unterstützende Qualitätskomponenten			
▪ Hydromorphologische Qualitätskomponenten (Durchgängigkeit / Wasserhaushalt / Gewässerstruktur)			nicht gut
▪ Physikalisch-chemische Qualitätskomponenten			
- Wassertemperatur	HW eingehalten	- Ammonium	HW eingehalten
- pH (min)	OW eingehalten	- Ammoniak	OW überschritten
- Sauerstoffgehalt	HW eingehalten	- Nitrit	OW eingehalten
- BSB ₅	HW eingehalten	- ortho-Phosphat-Phosphor	OW überschritten
		- Chlorid	OW eingehalten

HW (Hintergrundwert): Bei Einhaltung nur geringe anthropogene Beeinträchtigung;
 OW (Orientierungswert): Eine Überschreitung gibt Hinweise zu Beeinträchtigungen, welche bei den zur Zustandsbewertung maßgeblichen biologischen Qualitätskomponenten zur Zielverfehlung führen können.

3.2 Chemischer Zustand

Die Bewertung des chemischen Zustands erfolgt für den aktualisierten Bewirtschaftungsplan bereits anhand der ab dem 22.12.2015 gültigen und hierbei verschärften Umweltqualitätsnormen (UQN) der RL 2013/39/EU.

Stoffe mit Überschreitung von Umweltqualitätsnormen:
Quecksilber

4. Auswirkungen der Belastungen auf den Fluss-WK

Hydromorphologische Veränderung	ja	Anreicherung mit Nährstoffen	ja
Anreicherung mit abbaubaren organischen Stoffen	nein	Anreicherung mit prioritären Stoffen und spezifischen Schadstoffen	ja

5. Handlungsfelder

Durchgängigkeit	x	Pflanzenschutzmittel (prioritär, nicht prioritär)	
Mindestwasser		Polyzyklische Aromatische Kohlenwasserstoffe (PAK)	
Gewässerstruktur		Schwermetalle (prioritär, nicht prioritär)	
Saprobie		ubiquitäre Stoffe (Hg, PFOS, ...)	x
Trophie	x	andere Handlungsfelder	

Hydromorphologie - Programmstrecken

Gewässer	Lage		Programmstreckentyp	Begründung
	von [km]	bis [km]		
Marsbach	Ca.1,6 km vom östlichen Ortsende Schneeberg [3,5]	Mündung Kummerklinge (Ortrand Rippberg) [6,6]	Durchgängigkeit	Wichtig für die Erreichbarkeit der Lebensräume im Marsbach ist die Verbesserung der Durchgängigkeit, u.a. zum Erreichen des Eiderbaches. Auf bayerischer Seite wird u.a. die Durchgängigkeit hergestellt. Die Mud ist dort als fischfaunistisches Vorranggewässer zur Herstellung der Durchgängigkeit ausgewiesen.
Morre	bayerische Grenze [9,1]	Westlicher Ortsrand Buchen (Odenwald) [19,5]	Durchgängigkeit	Die Programmstrecke an der Morre zielt auf die Verbindung intakter Funktionsräume im Unterlauf zwischen Buchen und der Landesgrenze zu Bayern her. Die weitaus größten Anteile im Einzugsgebiet der Morre - dort Saubach genannt - liegen in Bayern. In Bayern wird die Herstellung der Durchgängigkeit durch Umbau der Wanderhindernisse angestrebt bzw. sind bereits umgesetzt und es werden Profilmgestaltungen durchgeführt. Die Maßnahmen wurden sukzessive umgesetzt. Bei der weiteren Entwicklung des ökologischen Zustandes ist zu überprüfen, ob ggf. die vorhandene Programmstrecke in der Morre verlängert wird.
Gesamtbetrachtung	Die Programmstrecken im WK 51-02 schaffen ein durchgängiges Gewässersystem im Anschluss an die bayerische Grenze im jeweiligen Unterlauf von Morre und Marsbach in Strecken mit normalem Migrationsbedarf. Mit dem Eiderbach wird ein qualitativ hochwertiger Lebensraum angebunden. Durch Herstellung der Längsvernetzung der Gewässer und Verbindung mit dem Main in Bayern wird ein zusammenhängendes funktionales Gewässernetz geschaffen.			

Hydromorphologie - Einzelmaßnahmen Herstellung der ökologischen Durchgängigkeit

MaDok-ID	Gewässer	Gemeinde	Kreis	Maßnahme	weitere Ziele						Betroffene Schutzgüter *	Maßnahmenträger	geschätzte Kosten [€]
					Reduktion Rückstau	Reduktion Auswirkung Wasserentnahme Ausleitung	Reduktion Auswirkung Wasserentnahme Brauchwasser	Verbesserung Gewässerstruktur	Verbesserung Gewässergüte	Sonstige			
1944	Marsbach	Walldürn	Neckar-Odenwald-Kreis	Mars 05.47 D Absturz II								Kommune	> 10.000 bis 50.000
1945	Marsbach	Walldürn	Neckar-Odenwald-Kreis	Mars 5.50 D Absturz I							FFH	Kommune	> 10.000 bis 50.000
1946	Marsbach	Walldürn	Neckar-Odenwald-Kreis	Mars 05.80 D Absturz V							DS, FFH	Kommune	0 bis 10.000
1947	Marsbach	Walldürn	Neckar-Odenwald-Kreis	Mars 06.08 D Absturz IV							FFH	Kommune	0 bis 10.000

* DS: Denkmalschutz; FFH: Flora-Fauna-Habitat; SPA: Vogelschutz; SSP: Seuchensperre (Aquakultur-RL); WSG: Wasserschutzgebiet; HQSG: Heilquellenschutzgebiet

Punktquellen - Einzelmaßnahmen an kommunalen Kläranlagen (KLA) *

MaDok-ID	Zuständige Wasserbehörde	Maßnahme	Gewässer	Betreiber	Gemeinde	geschätzte Kosten [€]
3454	LRA Neckar-Odenwald-Kreis	SKA WAD-Walldürn, Optimierung P-Fällung	Marsbach	kommunal	Walldürn	1.000
3455	LRA Neckar-Odenwald-Kreis	SKA BCH-Buchen, Optimierung P-Fällung	Morre	kommunal	Buchen (Odenwald)	70.000
3456	LRA Neckar-Odenwald-Kreis	SKA MUD-Mudau/Donebach, Optimierung P-Fällung	Mud	kommunal	Mudau	25.000

* derzeit laufen noch weitere Verfahren zur Maßnahmenidentifikation;
inkl. Maßnahmen zur Misch- und Niederschlagswasserbeseitigung, die derzeit nicht eindeutig als grundlegende Maßnahmen der RL 91/271/EWG bzw. ergänzende Maßnahmen eingeordnet werden können.

Punktquellen - Einzelmaßnahmen an Regenwasserbehandlungsanlagen (RWA) *

MaDok-ID	Zuständige Wasserbehörde	Maßnahme	Gewässer	Betreiber	Gemeinde	geschätzte Kosten [€]
2013	LRA Neckar-Odenwald-Kreis	RÜB WAD 12 in Walldürn; Neubau nach Schmutzfrachtüberrechnung	Marsbach	kommunal	Walldürn	2.900.000
1547	LRA Neckar-Odenwald-Kreis	RÜB WAD 1 in Walldürn; Neubau nach Schmutzfrachtüberrechnung	Eiderbach	kommunal	Walldürn	750.000
2161	LRA Neckar-Odenwald-Kreis	RÜB WAD 16 (GEPLANT) in Walldürn; Neubau nach Schmutzfrachtüberrechnung	Marsbach	kommunal	Walldürn	500.000
1158	LRA Neckar-Odenwald-Kreis	RÜB MUD-ORT 5 in Mudau; Anpassung nach Schmutzfrachtüberrechnung	Sotteich	kommunal	Mudau	50.000
3452	LRA Neckar-Odenwald-Kreis	RÜB BCH-Hainstadt 2; Neubau nach Schmutzfrachtüberrechnung	Hainsterbach	kommunal	Buchen (Odenwald)	1.000.000

* derzeit laufen noch weitere Verfahren zur Maßnahmenidentifikation;
inkl. Maßnahmen zur Misch- und Niederschlagswasserbeseitigung, die derzeit nicht eindeutig als grundlegende Maßnahmen der RL 91/271/EWG bzw. ergänzende Maßnahmen eingeordnet werden können.

Diffuse Quellen - Maßnahmen Landwirtschaft

- Förderprogramm für Agrarumwelt, Klimaschutz und Tierwohl (FAKT), freiwillig

Das neue baden-württembergische Förderprogramm für Agrarumwelt, Klimaschutz und Tierwohl (FAKT) baut auf dem bisherigen MEKA auf. Im Vordergrund stehen der Erhalt der Kulturlandschaft und die Umsetzung gesellschaftlicher Ziele wie Klimaschutz, Ressourcenschutz und die Förderung der Biodiversität in der Landbewirtschaftung.

Vom Gesamtumfang des FAKT-Programms werden nachfolgend die Einzelmaßnahmen dargestellt, die auf die Verbesserung der heimischen Gewässer, sowohl der Oberflächengewässer als auch das Grundwasser, wirken. Neben der FAKT „Wasserkulisse“ (F1 bis F5) und FAKT „Erosionskulisse“ (F4) werden weitere gewässerrelevante Einzelmaßnahmen unter der Bezeichnung FAKT „Landeskulisse“ aufgeführt. Diese Einzelmaßnahmen können landesweit ergriffen werden; schließen jedoch hierbei die Maßnahmen der Wasser- und Erosionskulisse nicht aus - können dort somit zusätzlich ergriffen werden.

- Schutzgebiets- und Ausgleichs-Verordnung (SchALVO) in Wasser- und Quellschutzgebieten, verpflichtend

Zweck der SchALVO ist der Schutz des Grundwassers vor Beeinträchtigungen durch Stoffeinträge aus der Landbewirtschaftung. Bereits vorhandene Belastungen des Grundwassers sollen beseitigt und nitratbelastete Grundwasservorkommen schnellstmöglich saniert werden. Daher wird die ordnungsgemäße Landbewirtschaftung zum Schutz des Grundwassers eingeschränkt. Diese Maßnahmen können sich zudem positiv auf die Verringerung von Stoffeinträgen in Oberflächengewässer auswirken.

FAKT "Landeskulisse"

Maßnahme	Maßnahmenbeschreibung	Fördersatz
A1	Fruchtartendiversifizierung (mind. 5-gliedrige Fruchtfolge)	75 €/ha AF
B 1.1	Extensive Bewirtschaftung des Dauergrünlandes mit Viehbesatz bis 1,4 RGV/ha HFF (gem. MSL)	150 €/ha GL
B 1.2	Extensive Bewirtschaftung bestimmter Dauergrünland-flächen ohne Stickstoffdüngung in Betrieben ab 0,3 RGV/ha DGL	150 €/ha GL
C 1	Erhaltung von Streuobstbeständen	2,50 €/Baum
D 1	Verzicht auf chemisch-synthetische Produktionsmittel	190 €/ha
D 2.1	Ökolandbau Einführung – Acker/Grünland (2 Jahre)	350 €/ha
D 2.1	Ökolandbau Einführung – Gartenbau (2 Jahre)	935 €/ha
D 2.1	Ökolandbau Einführung – Dauerkulturen (2 Jahre)	1.275 €/ha
D 2.2	Ökolandbau Beibehaltung– Acker/Grünland	230 €/ha
D 2.2	Ökolandbau Beibehaltung– Gartenbau	550 €/ha
D 2.2	Ökolandbau Beibehaltung– Dauerkulturen	750 €/ha
E 1.1	Herbstbegrünung im Acker-/Gartenbau	70 €/ha
E 1.2	Begrünungsmischungen im Acker-/Gartenbau	90 €/ha
E 2.1	Brachebegrünung mit Blümmischungen (ohne ÖVF-Anrechnung)	710 €/ha
E 2.2	Brachebegrünung mit Blümmischungen (mit ÖVF-Anrechnung)	330 €/ha
E 3	Herbizidverzicht im Ackerbau	80 €/ha
E 4	Ausbringung von Trichogramma bei Mais	60 €/ha
E 6	Pheromoneinsatz im Obstbau	100 €/ha

Diffuse Quellen - Maßnahmen Landwirtschaft: FAKT "Wasserkulisse"

Gemeinde (Gesamtliste [1])	Kreis	Maßnahme	Maßnahmenbeschreibung	Fördersatz
		F1	Winterbegrünung,	100 €/ha
		F2	Stickstoff-Depotdüngung mit Injektion	60 €/ha
		F3	Precision Farming	80 €/ha
		F4	Reduzierte Bodenbearbeitung mit Strip-Till	120 €/ha
		F5	Freiwillige Hoftorbilanz.	180 €/Betrieb[2]

[1] Die Wasserkulisse des landwirtschaftlichen FAKT-Programms orientiert sich an den Flächen der im ersten Bewirtschaftungsplan hinsichtlich Nitrat als gefährdet eingestuften Grundwasserkörpern (gGWK), jedoch außerhalb von als Problem- oder Sanierungsgebiet eingestuften Wasserschutzgebieten. Es werden hier alle Gemeinden aufgelistet, die in diesem gGWK liegen.

[2] Fördersatz gilt pro Betrieb, sobald mind. 1 ha LF in der Wasserkulisse liegt.

TBG 51 **Mainzuflüsse (BW) unterhalb Tauber**

WK 51-02 **Mud (BW)**

Seite 9

Diffuse Quellen - FAKT "Erosionskulisse"

Für die Maßnahme „F4 - Reduzierte Bodenbearbeitung mit Strip-Till“ wird die Gebietskulisse auf die Erosionskulisse erweitert. Die förderfähige Erosionskulisse umfasst alle erosionsgefährdeten Flächen, die im Erosionskataster von Baden-Württemberg als wassererosionsgefährdet ausgewiesen sind (CCWasser1 und CCWasser2), ohne die als Problem- und Sanierungsgebiete eingestuftes Wasserschutzgebiete. Auf den beantragten Flächen ist insbesondere die Kombination mit Fördermaßnahmen zu Zwischenfrüchten (E 1.1, E 1.2, F1) sinnvoll.

Link: http://landwirtschaft-bw.de/pb/MLR.Landwirtschaft,Lde/Startseite/Boden_+und+Gewaesserschutz/Erosionskataster

2.3 Steckbriefe Seewasserkörper

Im TBG 51 sind keine WRRL-relevanten Seewasserkörper vorhanden.

2.4 Steckbriefe gefährdete Grundwasserkörper

Im TBG 51 werden keine gefährdeten Grundwasserkörper behandelt.

3 Liste der zuständigen Behörden

Zuständige Flussgebietsbehörde:	Regierungspräsidium Stuttgart
Örtlich zuständige höhere Verwaltungsbehörde:	Regierungspräsidium Karlsruhe
Örtlich zuständige untere Verwaltungsbehörde:	Landratsamt Main-Tauber, Landratsamt Neckar-Odenwald

4 Weiterführende Informationen

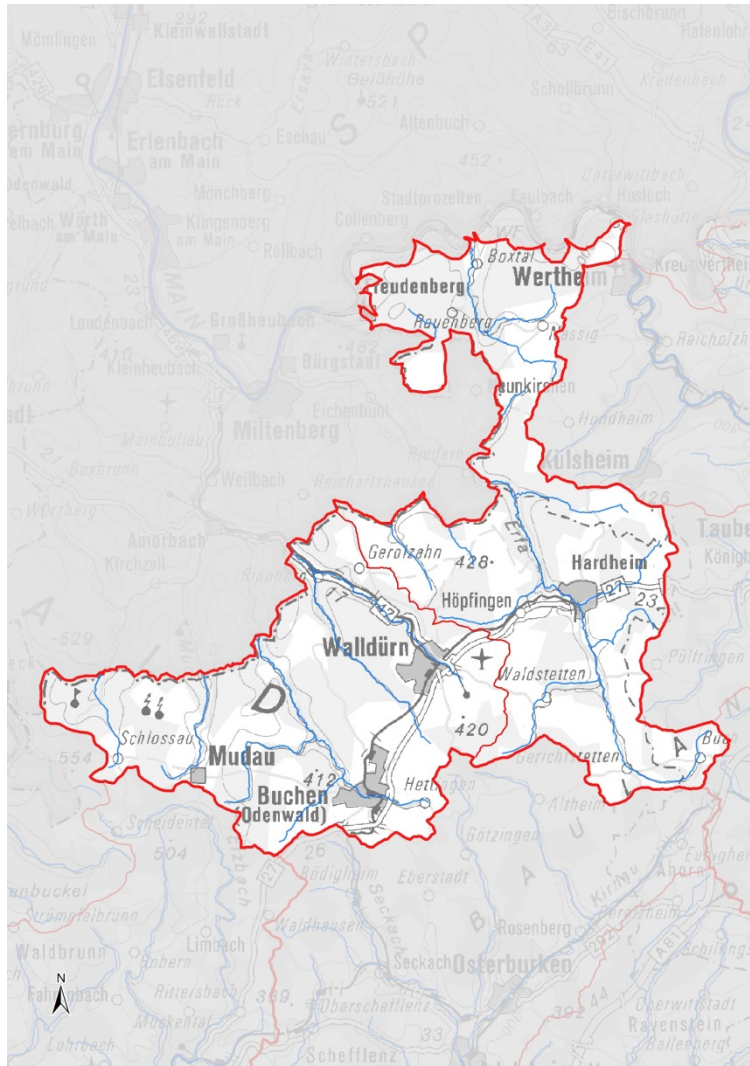
Bewirtschaftungspläne (B-Bericht): www.wrrl.baden-wuerttemberg.de

TBG-Berichte:

<https://rp.baden-wuerttemberg.de/Themen/WasserBoden/WRRL/Seiten/TBG-Karte.aspx>

Umweltinformationssystem [LUBW]: <http://www.lubw.bwl.de/servlet/is/47244/K>

Kartenservice [LUBW]: <http://udo.lubw.baden-wuerttemberg.de/public/index.xhtml>



Begleitdokumentation zum Bearbeitungsgebiet Main (BW)

Teilbearbeitungsgebiet 51 - Mainzuflüsse (BW) unterhalb Tauber -

Kartenanhang



Umsetzung der EG Wasserrahmenrichtlinie (2000/60/EG)

Stand: Dezember 2015



Baden-Württemberg

REGIERUNGSPRÄSIDIUM KARLSRUHE

BEARBEITUNG

Regierungspräsidium Karlsruhe

Referat 52 Gewässer und Boden

Markgrafenstr. 46

76247 Karlsruhe

www.rp-karlsruhe.de

unter fachlicher Beteiligung der Landratsämter Neckar-Odenwald und
Main-Tauber

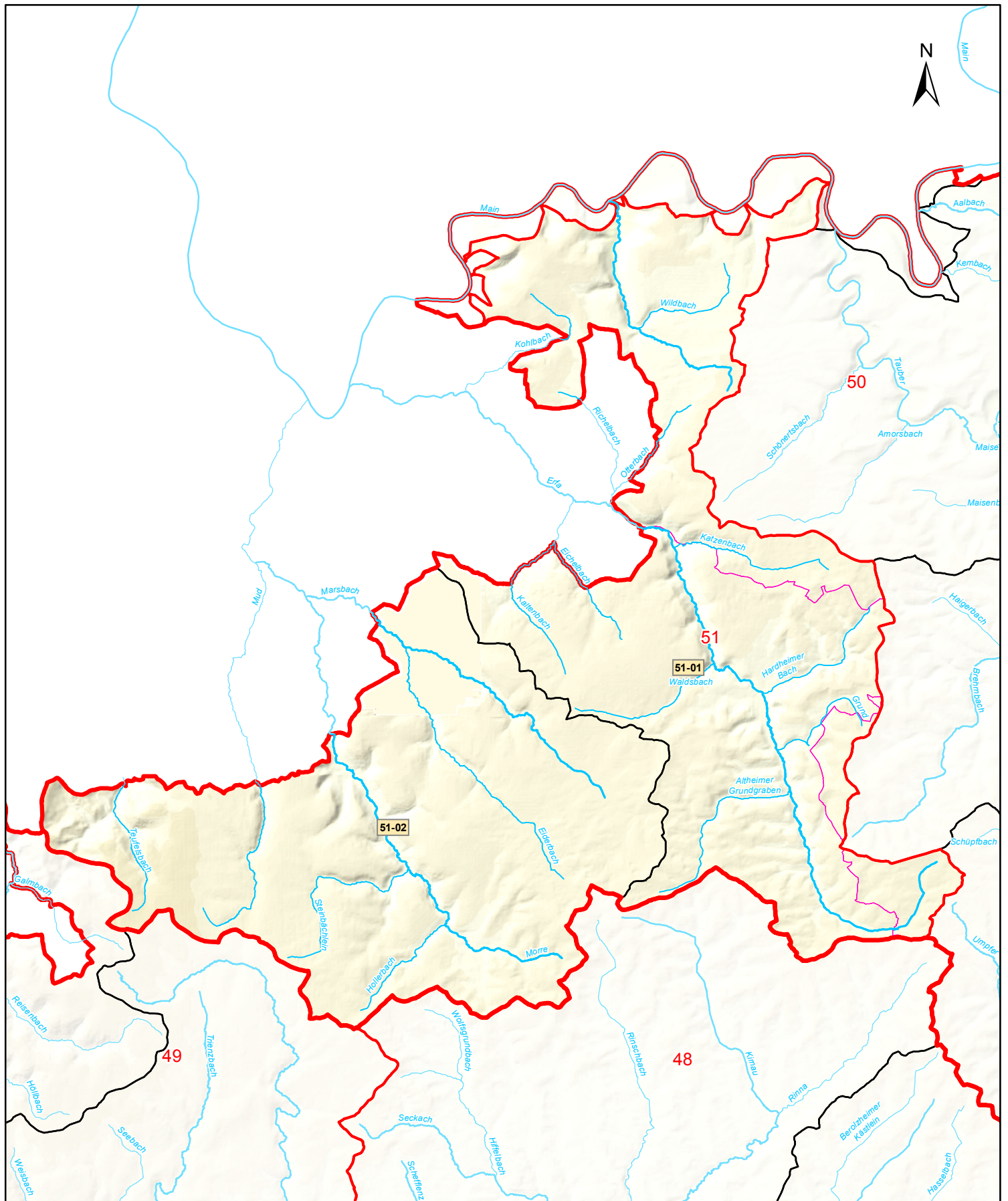
sowie unter Mitwirkung des Ministeriums für Umwelt, Klima und
Energiewirtschaft Baden-Württemberg und der Landesanstalt für
Umwelt, Messungen und Naturschutz Baden-Württemberg

STAND

Dezember 2015

ANHANG INHALTSVERZEICHNIS

1. Fluss und Seewasserkörper im TBG 51	4
2. Grundwasserkörper im TBG 51	5
3. Programmstrecken Durchgängigkeit und Mindestwasser im TBG 51	6
4. Programmstrecken Struktur im TBG 51	7
5. Abwassermaßnahmen (Punktquellen) im TBG 51	8



K 1 Fluss- und Seewasserkörper

Teilbearbeitungsgebiet:
Mainzuflüsse (BW) unterh. Tauber (51)

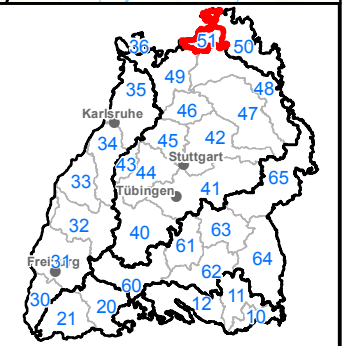


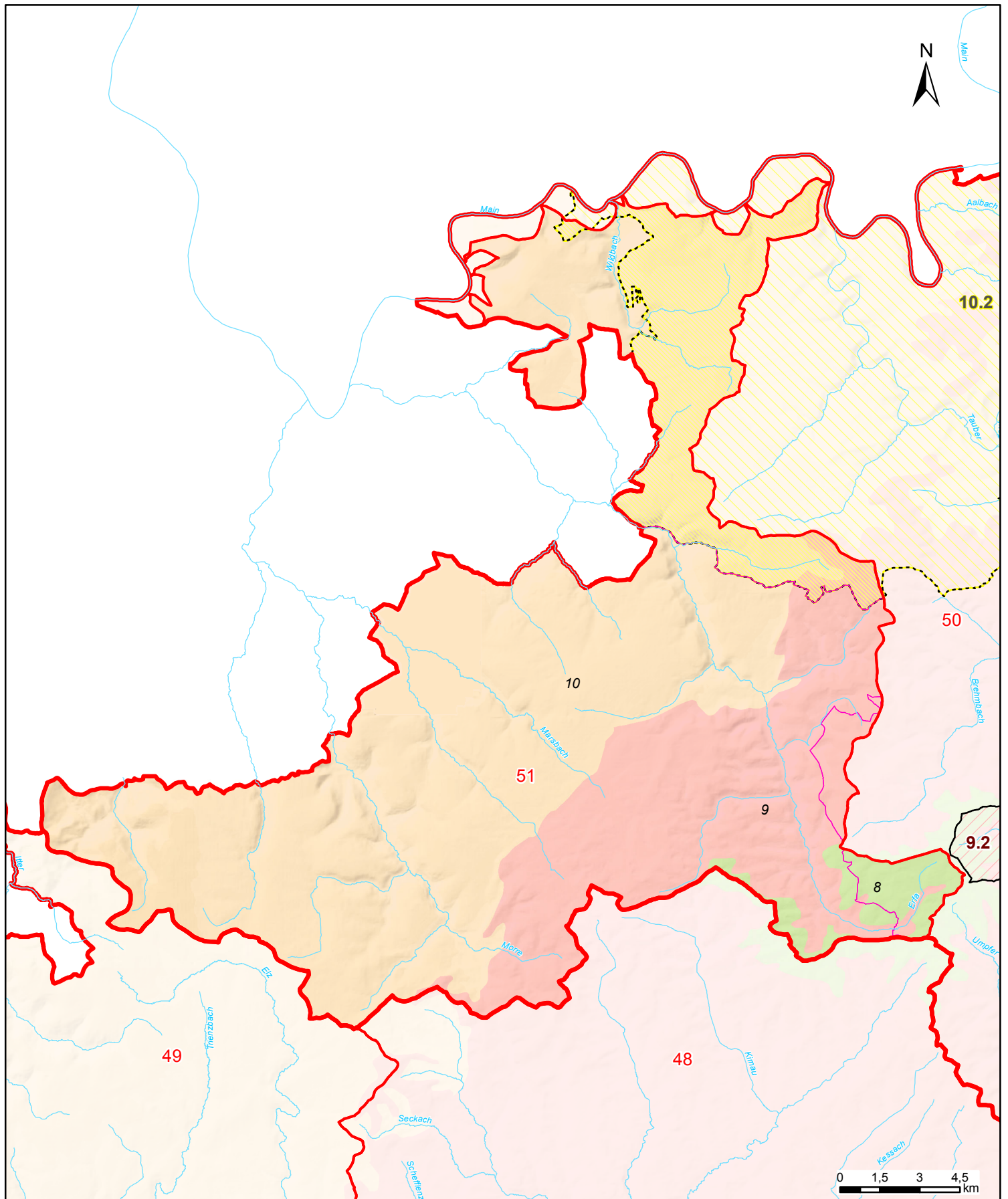
Kartengrundlage: RIPS, ATKIS © Landesamt für Geoinformation und Landentwicklung Baden-Württemberg (www.lglbw.de) | Az.: 2851.9-1/19 und LUBW Landesanstalt für Umwelt, Messungen und Naturschutz Baden-Württemberg

Zeichenerklärung

- Oberflächenwasserkörper**
- 34-03-OR4 Grenze Flusswasserkörper mit WK-Nummer
 - 33-05-OR4 erheblich verändert
 - 64-05 künstlich
 - Federsee Seewasserkörper mit Name

- Sonstiges**
- Teilnetz WRRL
 - repräsentatives / sonstiges Gewässer
 - Grenze Bearbeitungsgebiet
 - Grenze Teilbearbeitungsgebiet
 - Stadt-/Landkreisgrenze
- 0 1,5 3 4,5 km





K 2 Grundwasserkörper

Teilbearbeitungsgebiet:
Mainzuflüsse (BW) unterh. Tauber (51)

Kartengrundlage: RIPS, ATKIS © Landesamt für Geoinformation und Landentwicklung Baden-Württemberg (www.lglbw.de) | Az.: 2851.9-1/19 und LUBW Landesanstalt für Umwelt, Messungen und Naturschutz Baden-Württemberg

Zeichenerklärung

Grundwasserkörper gesondert abgegrenzt, gefährdet

- Grundwasserkörper, der 2015 noch nicht den "guten Zustand" erreicht
- Grundwasserkörper, der 2015 den "guten Zustand" erreicht

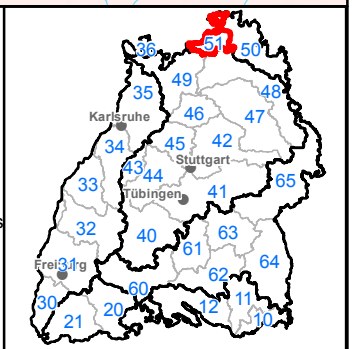
hydrogeologisch abgegrenzt

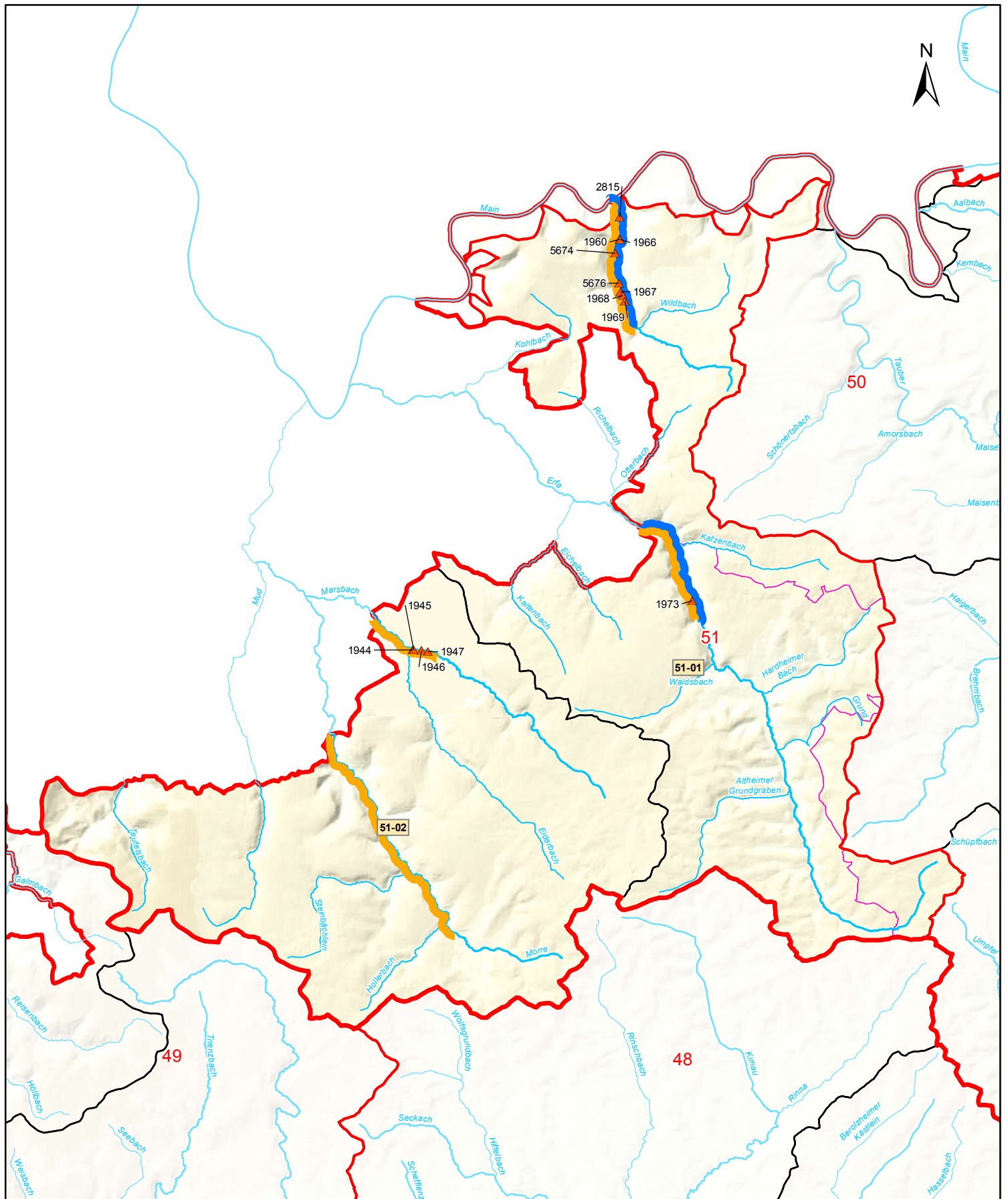
- 1 Lech-Ilter-Schotterplatten
- 2 Fluvioglaziale Schotter
- 3 Süddeutsches Moränenland
- 6 Schwäbische Alb
- 7 Albvorland

Sonstiges

- Teilnetz WRRL
- Bearbeitungsgebiet
- Teilbearbeitungsgebiet
- Stadt-/Landkreisgrenze

8 Keuper-Bergland
9 Muschelkalk-Platten
10 Spessart, Rhönvorland und Buntsandstein des Odenwaldes
11 Buntsandstein des Schwarzwaldes
13 Kristallin des Odenwaldes
14 Kristallin des Schwarzwaldes
16 Quartäre und Pliozäne Sedimente der Grabenscholle
17 Tektonische Schollen des Grabenrandes
18 Kaiserstuhl





K 3 Programmstrecken Durchgängigkeit und Mindestwasser

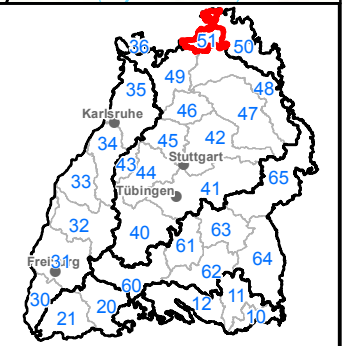
Teilbearbeitungsgebiet:
Mainzuflüsse (BW) unterh. Tauber (51)

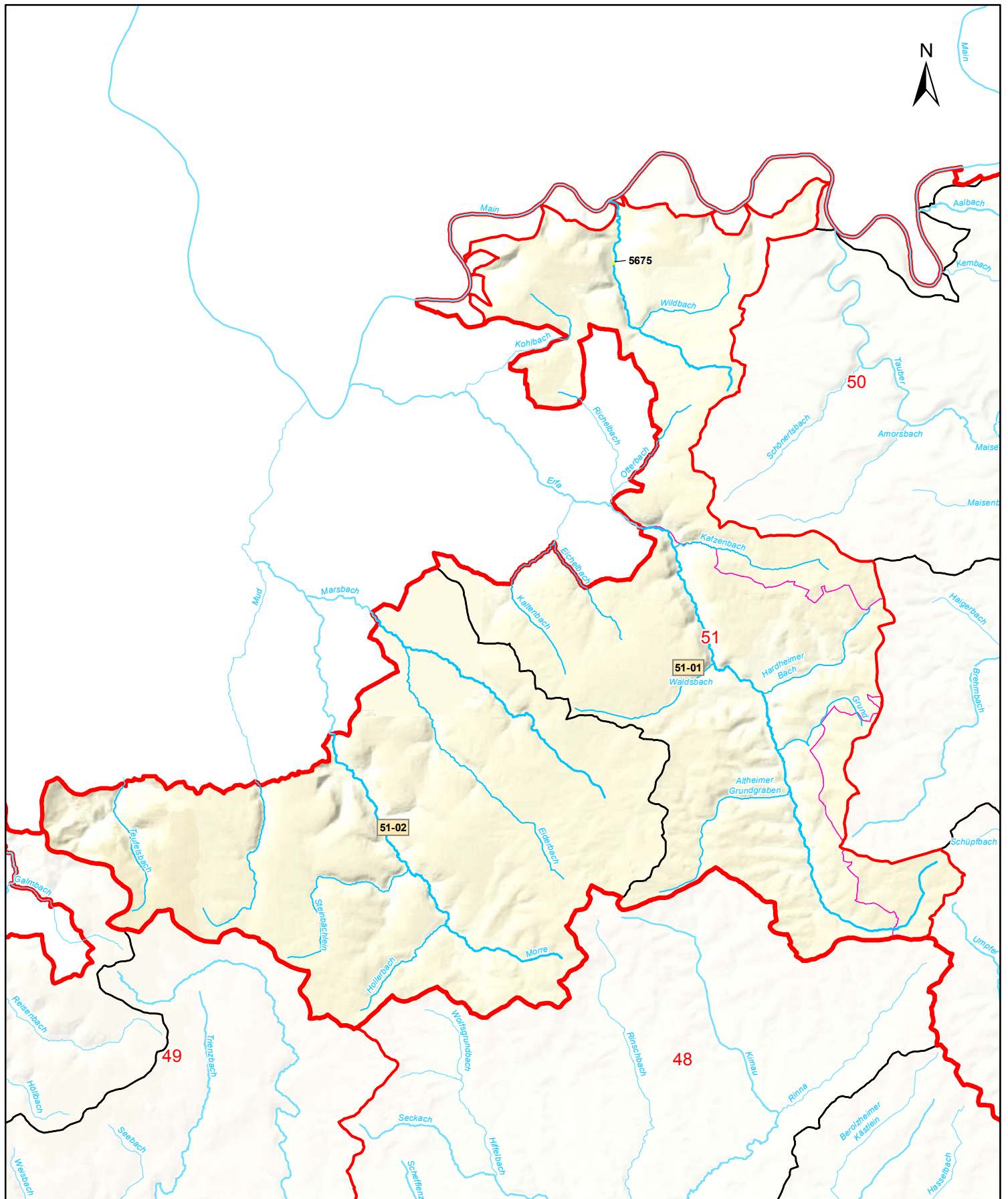


Zeichenerklärung

- Oberflächenwasserkörper**
- 34-03-OR4 Grenze Flusswasserkörper mit WK-Nummer
- Programmstrecke**
- Defizit Durchgängigkeit
 - Defizit Mindestwasser
- Einzelmaßnahme**
- Herstellung Durchgängigkeit 1234 mit MaDok ID
 - Reduktion Ausleitung 1234 mit MaDok ID

- Sonstiges**
- Teilnetz WRRL
 - repräsentatives / sonstiges Gewässer
 - Grenze Bearbeitungsgebiet
 - Grenze Teilbearbeitungsgebiet
 - Stadt-/Landkreisgrenze
- 0 1,5 3 4,5 km





K 4 Programmstrecken Struktur

Teilbearbeitungsgebiet:
Mainzuflüsse (BW) unterh. Tauber (51)



Zeichenerklärung

Oberflächenwasserkörper
 — Grenze Flusswasserkörper mit WK-Nummer
 34-03-OR4

Programmstrecke
 — Defizit Struktur

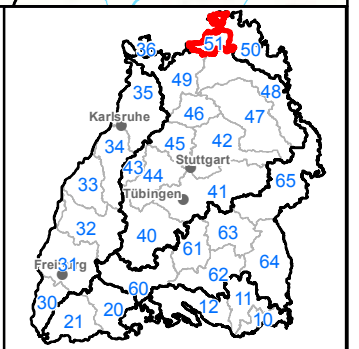
Einzelmaßnahme
 — Verbesserung Gewässerstruktur mit MaDok ID
 1234

Sonstiges
 Teilnetz WRRL
 — repräsentatives / sonstiges Gewässer

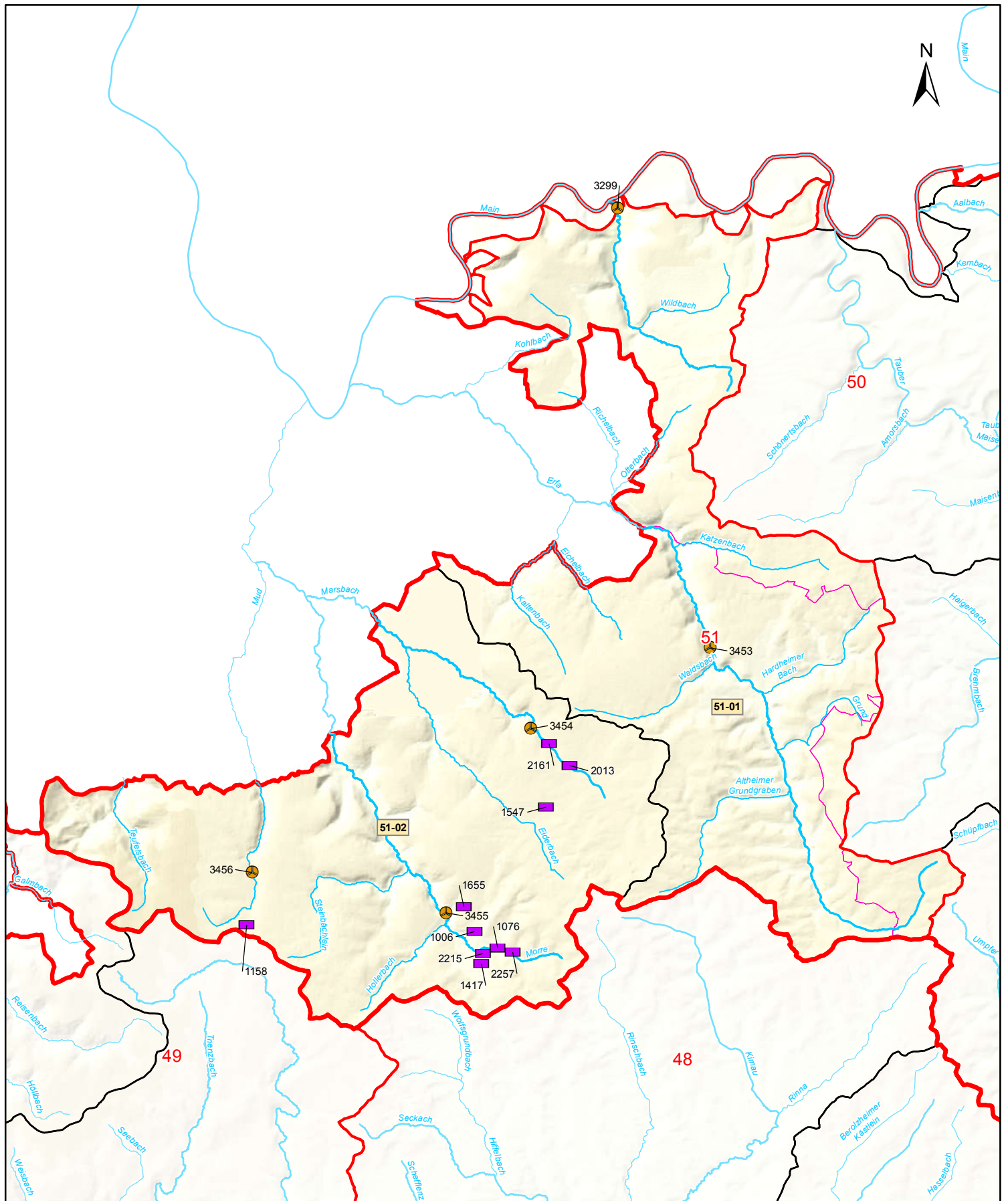
— Grenze Bearbeitungsgebiet
 — Grenze Teilbearbeitungsgebiet

— Stadt-/Landkreisgrenze

0 1,5 3 4,5 km



Kartengrundlage: RIPS, ATKIS © Landesamt für Geoinformation und Landentwicklung Baden-Württemberg (www.lglbw.de) | Az.: 2851.9-1/19 und LUBW Landesanstalt für Umwelt, Messungen und Naturschutz Baden-Württemberg



K 5 Abwassermaßnahmen (Punktquellen)

Teilbearbeitungsgebiet:
Mainzuflüsse (BW) unterh. Tauber (51)



Zeichenerklärung

- Oberflächenwasserkörper
- Grenze Flusswasserkörper mit WK-Nummer
- Sonstiges**
- Teilnetz WRRL
- repräsentatives / sonstiges Gewässer
- Grenze Bearbeitungsgebiet
- Grenze Teilbearbeitungsgebiet
- Stadt-/Landkreisgrenze

Abwassermaßnahmen (mit MaDok-ID)

- 1234 kommunale Kläranlage
 - industrieller Einleiter
 - Regenwasseranlage
 - Gewässereinzugsgebiet
 - Gewässereinzugsgebiet (Flusswasserkörper)
 - Abwasserkanalisation (Einzugsgebiet)
- 0 1,5 3 4,5 km

