
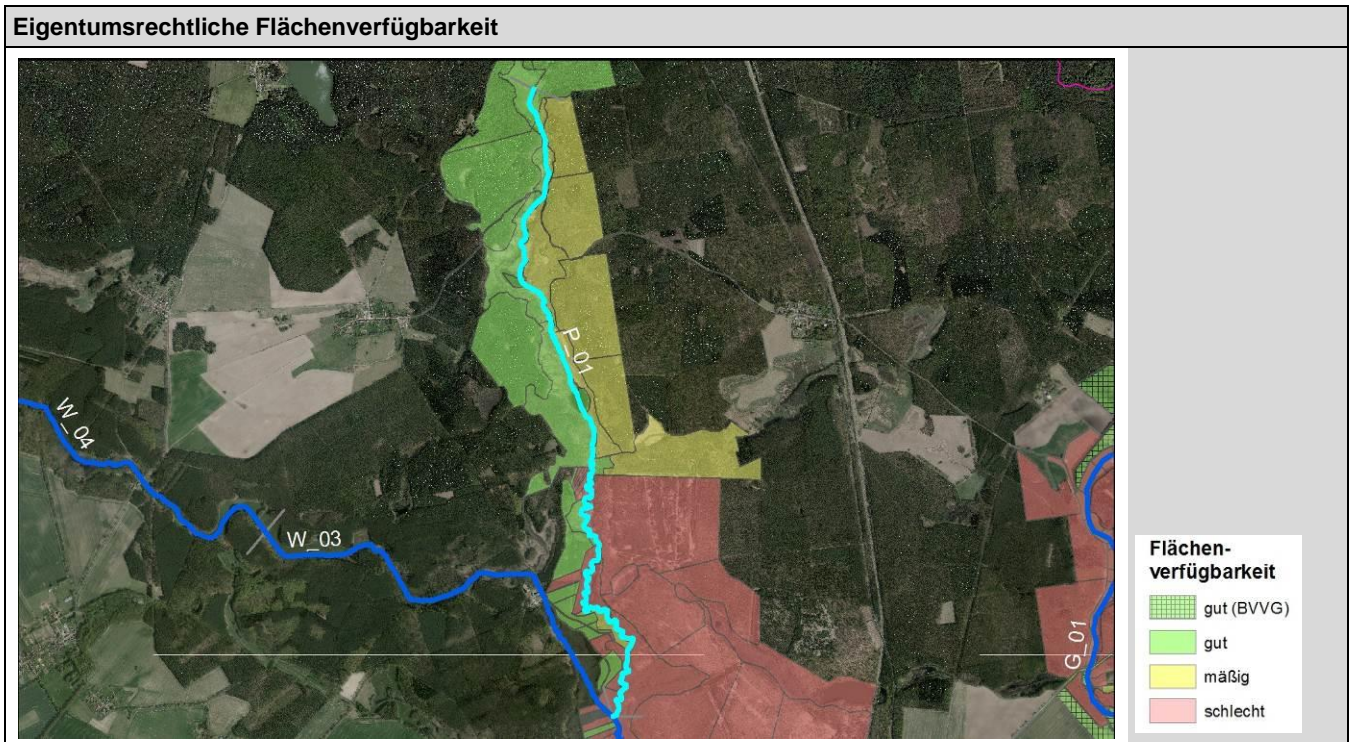
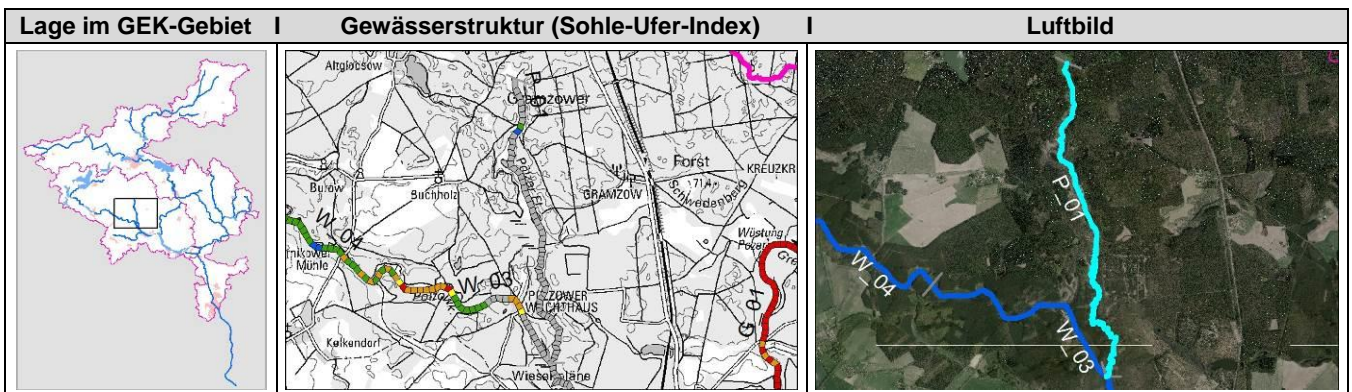


Bestandsaufnahme (gem. C-Bericht)		Beschreibung des Planungsabschnitts	
Gewässername	Pölzer Fließ	FW-P_ID (GEK-DB)	581526_P01
WK-Code	DEBB581526_688	Station	0 - 5900
Gewässerkategorie	Fließgewässer	typischer Aspekt	
Kategorie	NWB		
LAWA-Typ	21		
Signifikante Belastungen	<ul style="list-style-type: none"> <li>Diffuse Quellen</li> </ul>		
Validierung im Rahmen des Projektes			
Kategorie	NWB	wenig verändertes, strukturreiches Gewässer mit beidseitig moorigen Uferbereichen	
LAWA-Typ	21		



DEFIZITANALYSE

	Chemischer Zustand	Ökol. Zustand/ Potenzial	Biologische QK			Allg. physik.-chem QK	Spezifische chemische QK
			MP+PB	MZB	Fische		
Bewertung	2	3	U	4	3	3	C
Defizit	0	-1	U	-2	-1	-1	0

	Hydromorphologische Qualitätskomponenten				
	Morphologie		Durchgängigkeit	Wasserhaushalt	
	MW GSG gesamt	k. A. möglich *	Bauwerke • 2 Brückenbauwerk (P_01_b_01, P_01_b_02) • Biberdamm (P_01_bd_01) • Messstellen/Pegel (P_01_mp_01) • Sohlgleite (P_01_sg_01)  Der Biberdamm als natürliches Hindernis führt nicht zu einem Defizit der linearen Durchgängigkeit.	Abflussklasse	x
	MW Sohle-Ufer	k. A. möglich *		Fließgeschwindigkeitsklasse	5
	MW Ufer-Land	k. A. möglich *		Hydrologische Zustandsklasse	x
Bewertung/ Beschreibung	<ul style="list-style-type: none"> <li>* nicht kartierbar (Moor)</li> </ul>			<ul style="list-style-type: none"> <li>Im Bereich des Gewässers ist eine Verbindung zum Grundwasserkörper auf 100% der Strecke gegeben</li> <li>Im direkten Umfeld ist die Verbindung zum Grundwasserkörper auf 60% der Strecke gegeben</li> <li>Dort wo Messungen möglich waren, resultiert die schlechte FGZK aus den natürlichen Rückstaubereichen der zahlreichen Biberstau</li> </ul>	
Defizit	k. A. möglich *		durchgängig	x	

	Defizit Natura 2000 im Zusammenhang mit Gewässer		Durchgängigkeit
	FFH 297 (DE 2844-303)	SPA	Fischotter
Bewertung/ Beschreibung	<ul style="list-style-type: none"> <li>Folgende LRT mit Gewässerbezug und EHZ: "C" 3150 (Natürliche eutrophe Seen) 7140 (Übergangs- und Schwingrasenmoore) 91E0 (Auen-Wälder)</li> </ul>	<ul style="list-style-type: none"> <li>keine Überschneidung mit Gewässerabschnitt</li> </ul>	<ul style="list-style-type: none"> <li>Querung eines Waldweges am BW P_01_b_02</li> </ul>
Defizit	vorhanden	x	durchgängig

**BELASTUNGEN**

<b>Belastungen</b>	<ul style="list-style-type: none"> <li>• Punktquelle: --</li> <li>• Verockerung: meist k.A.; vereinzelt gering</li> <li>• Erosion: meist k.A. vereinzelt mäßig bzw. schwach</li> </ul>
--------------------	--

**ENTWICKLUNGSBESCHRÄNKUNGEN – langfristig**

Siedlung Verkehr	<ul style="list-style-type: none"> <li>• --</li> <li>• --</li> </ul>
---------------------	--

**ENTWICKLUNGSBESCHRÄNKUNGEN – mittelfristig**

Landschafts- und Fachplanungen	<ul style="list-style-type: none"> <li>• -</li> </ul>
Natura 2000/ Schutzgebiete	<ul style="list-style-type: none"> <li>• kein SPA</li> <li>• FFH-Gebiet „Gramzow-Seen“: vollständig</li> <li>• GSG Naturpark „Stechlin-Ruppiner Land“: vollständig</li> <li>• LSG „Fürstenberger Wald- und Seengebiet“: vollständig</li> <li>• kein NSG</li> <li>• kein Wasserschutzgebiet</li> </ul>
Landwirtschaft	<ul style="list-style-type: none"> <li>• teilweise Grünlandnutzung (nördliche Hälfte), ansonsten Wälder/Forsten, Moore</li> </ul>
Gewässerunterhaltung	<ul style="list-style-type: none"> <li>• keine Böschungsmahd, keine Sohlenkrautung</li> </ul>
Hochwasserschutz	<ul style="list-style-type: none"> <li>• -</li> </ul>
Denkmalschutz	<ul style="list-style-type: none"> <li>• Bodendenkmal in Bearbeitung</li> </ul>
Freizeit- und Erholungsnutzung	<ul style="list-style-type: none"> <li>• -</li> </ul>
Altlasten	<ul style="list-style-type: none"> <li>• Militäraltlasten von Stat. 0 bis 2.850</li> </ul>
Fischereiwirtschaft	<ul style="list-style-type: none"> <li>• -</li> </ul>
Eigentumsrechtliche Belange	<ul style="list-style-type: none"> <li>• gute Flächenverfügbarkeit</li> </ul>

**ERGEBNISSE DER MONITORINGMESSSTELLEN – Biologie** (Daten 2004-2013)

WK/ Messstelle	Mst 688_0010
Teilkomponente	(neu ab 2013)
Diatomeen	-
Makrophyten	-
Makrophyt./Phytob.	-
Fische *	mäßig (2013)
MZB	

\* Zustandsklasse nach FiBS

**ERGEBNISSE DER MONITORINGMESSSTELLEN – Chemie**

keine Monitoringmessstelle im Planungsabschnitt vorhanden

**SONSTIGE INFORMATIONEN**

Moore	<ul style="list-style-type: none"> <li>• Moorwälder und Gehölze - Sanierungsbedarf unbekannt (IIIe) (Stat. 0 – 1200)</li> <li>• Moorflächen mit hohem Handlungsbedarf (IIIb) (Stat. 1300 – 1900)</li> <li>• Moor mit Schutzbedarf/ geringem Sanierungsbedarf (Ib) (Stat. 2200 – 3200; 3500 – 5900)</li> </ul>
-------	---

Raumentwicklung	<ul style="list-style-type: none"> <li>• REP = sehr hoch; Zielkorridorbreite bis Stat. 3600 = 35 m; oberhalb 20 m</li> </ul>
Landnutzung	<ul style="list-style-type: none"> <li>• Forstwirtschaft, Feuchtgebiete (Naturschutz)</li> </ul>

**ENTWICKLUNGSZIELE/-STRATEGIEN**

Entwicklungsziele	<ul style="list-style-type: none"> <li>• Guter Ökologischer Zustand; Fließgewässertyp 21             <ul style="list-style-type: none"> <li>• Initiierung eigendynamischer Prozesse</li> <li>• Hochwasserrückhalt schaffen</li> <li>• Verbesserung der Gewässerstruktur</li> <li>• Verbesserung des Wasserhaushalts</li> <li>• Verbesserung Wasserrückhalt/ Moorschutz</li> </ul> </li> </ul>
-------------------	---

**MASSNAHMENPLANUNG**

Zeithorizont	<input checked="" type="checkbox"/> kurzfristig	<input type="checkbox"/> mittelfristig	<input type="checkbox"/> langfristig
--------------	---	--	--------------------------------------

**MASSNAHMEN**

Maßn.-ID	Maßnahmen- beschreibung	Stationierung		Bemerkung/ Begründung	Akzeptanz	Priorität	Kosten (€)
		von	bis				
72_08	Naturnahe Strömunglenker einbauen (Totholz)	0	2000	Umfangreicher Totholzeinbau; aus Sicht der akt. Gewässerstruktur nicht zwingend erforderlich, hier jedoch ideale Eigentums-Voraussetzungen sowie Synergie-Effekte mit dortigem LIFE-Kalkmoorprojekt	gut, infolge günstiger Eigentums-Voraussetzungen	sehr hoch	40.000
65_08	Abflussgraben verschließen (Wiederherstellung eines Binneneinzugsgebietes)	3000	3000	Reaktivierung des Binneneinzugsgebiet Gramzowsee.		hoch	2.250
<b>Kosten für gesamten Abschnitt</b>							<b>42.250</b>

**ERLÄUTERUNG DER MASSNAHMENVORSCHLÄGE**

<p>Derzeit besteht kein weiterer Handlungsbedarf. Die defizitäre Fließgeschwindigkeitsklasse resultiert aus einem Biberdamm. Daher auch keine Maßnahmen zur Verbesserung der Fließgeschwindigkeit.</p>
--