



# Aktualisierung der Bewirtschaftungspläne und Maßnahmenprogramme 2021 bis 2027

Überblick zu den aktuell laufenden  
Arbeitsschritten

Überprüfung des Gewässerstatus  
HMWB, AWB, NWB

Allgemeine Informationen

## Überblick zu den aktuell laufenden Arbeitsschritten

- **Überprüfung und Aktualisierung der Belastungen (OW und GW)**
- **Risikoabschätzung für die Zielerreichung im Jahr 2027 (GW)**
- **Bewertung der Oberflächengewässer und des Grundwassers**

## Wichtige Fragen der Gewässerbewirtschaftung (WFGB)

### Überregionale Handlungsschwerpunkte

#### **Insbesondere:**

- Verbesserung der Gewässerstruktur und Durchgängigkeit
- Verminderung der anthropogenen Nähr- und Schadstoffeinträge

#### **Zudem flussgebietseigene Themen wie:**

- Verminderung der Salzbelastung (FGG Weser)
- Verminderung regionaler Bergbaufolgen

**Alle Flussgebiete berücksichtigen die Folgen des Klimawandels**

 **Keine wesentlichen Änderungen**

### Anhörung

- FGGen erstellen Anhörungsdokumente zu den WFGB
- NLWKN veröffentlicht die Anhörungsdokumente der vier nds. FGGen
- Zeitraum Anhörung WFGB: Ende 2019 bis Juni 2020
- Anhörungsergebnisse Zeitpläne und Arbeitsprogramme: Ende 2019 durch FGGen



Gewässerallianz Niedersachsen

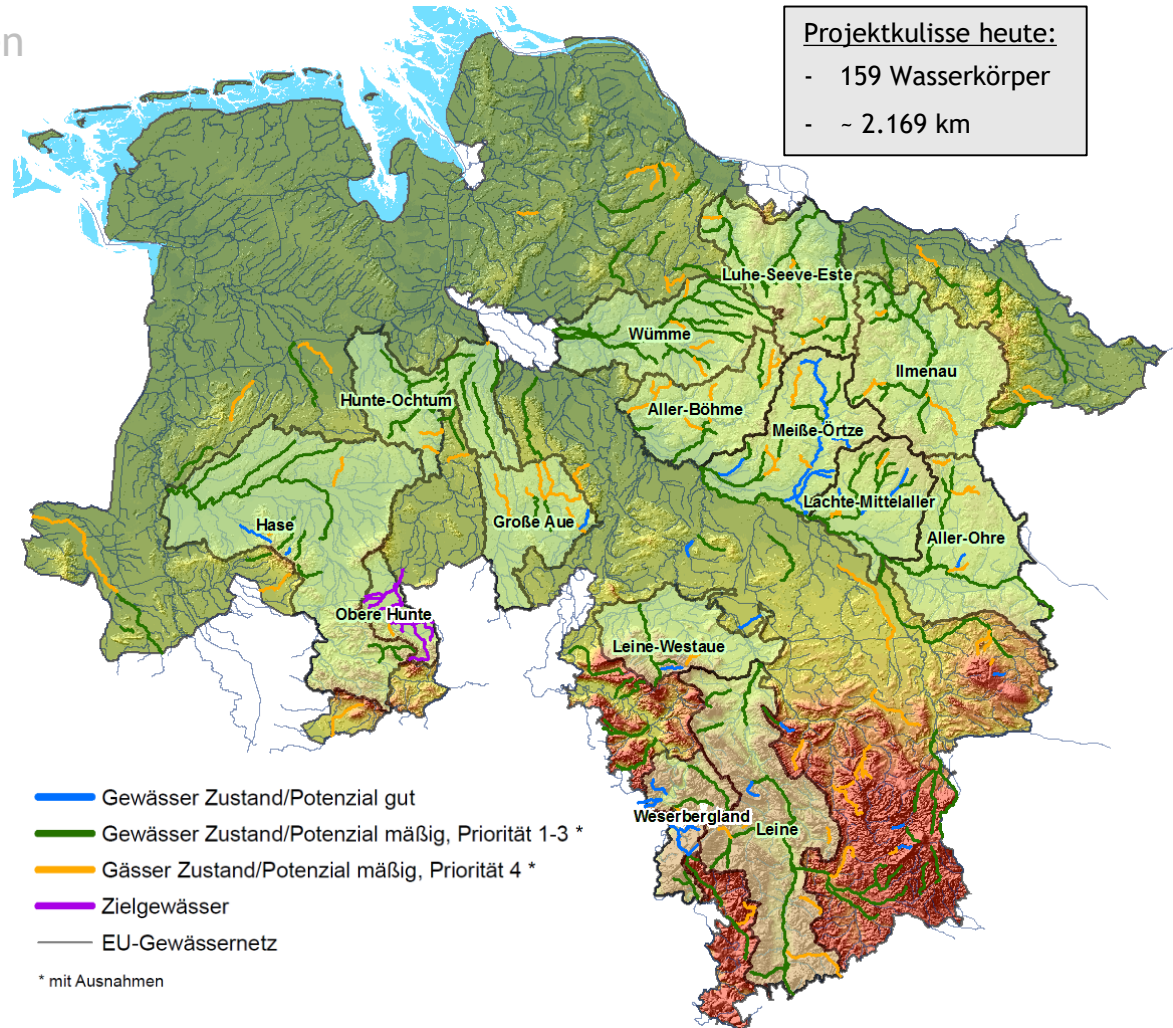
Gewässerallianzen

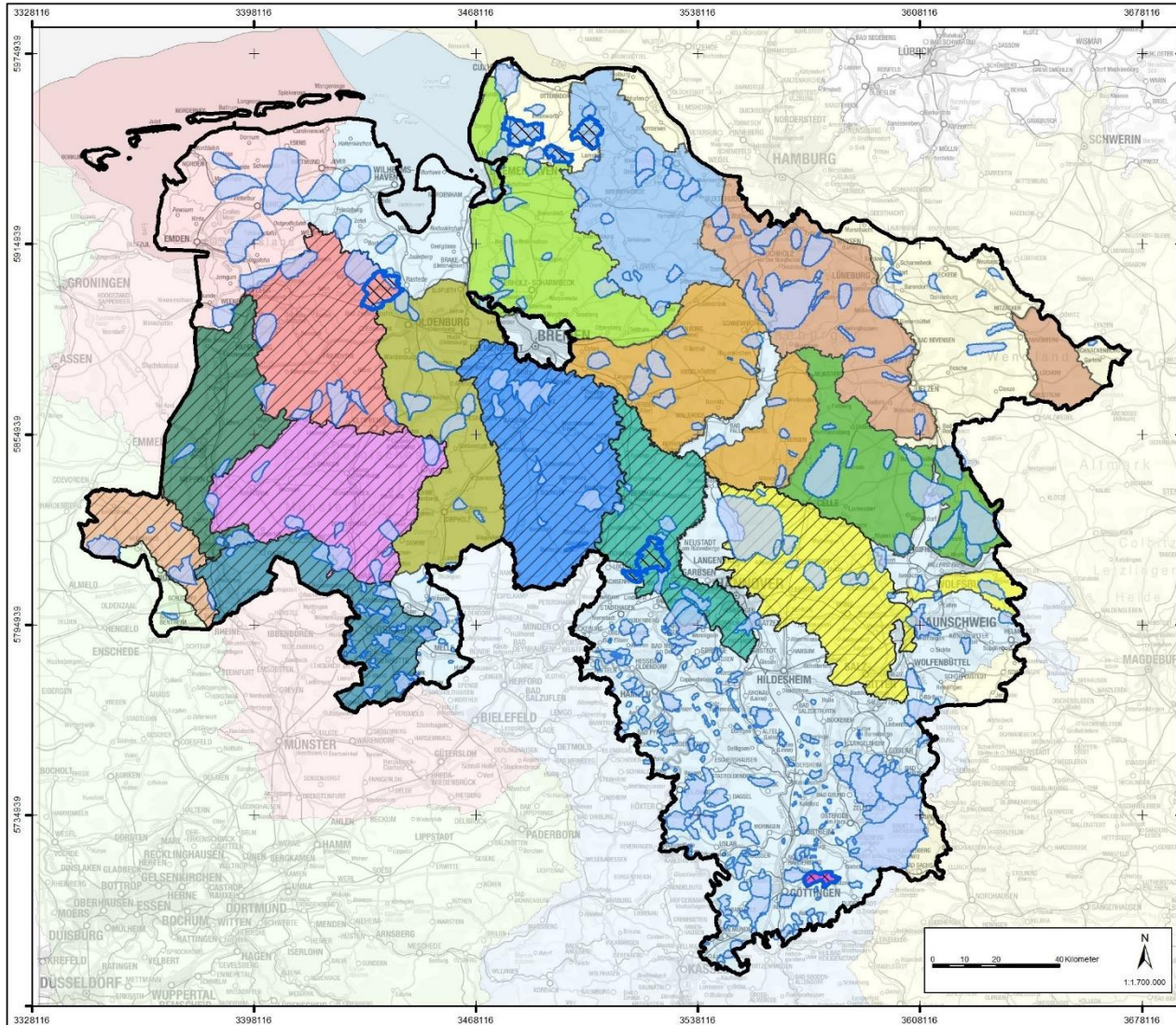
- **Meiße-Örtze\***
- **Lachte-Mittelaller\***
- Aller-Ohre
- Große Aue
- Hase
- Ilmenau
- Luhe-Seeve-Este
- Hunte-Ochtum
- Obere Hunte
- Aller-Böhme
- Leine
- Weserbergland
- **Leine-Weststae\***
- Wümme (zz. vakant)

\*neue Projektträger

Projektkulisse heute:

- 159 Wasserkörper
- ~ 2.169 km






**Anlage 2**  
**EG-WRRL**  
**Gewässerschutzberatung**  
**Zielkulisse und Beratungsgebiete**

**Beratungsgebiete**

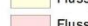
-  Vechte
-  Ems/Nordradde
-  Ems/Hase
-  Hase
-  Leda-Jümme
-  Hunte
-  Untere Weser
-  Mittlere Weser
-  Untere Aller
-  Weser/Leine
-  Obere Aller
-  Aller Links
-  Seeburger See
-  Untere Elbe
-  Mittlere Elbe

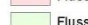
 Kombinierte N- und P- Beratung


 Seen Einzugsgebiete

 Trinkwassergewinnungsgebiete

 Flussgebiet Elbe

 Flussgebiet Ems

 Flussgebiet Rhein

 Flussgebiet Weser

 Niedersachsen

Aufgestellt: NLWKN Geschäftsbereich III Stand: April 2019

Quelle:  
Auszug aus den Geobasisdaten der  
Niedersächsischen Vermessungs-  
und Katasterverwaltung ©2015





Überprüfung der Einstufung von Oberflächenwasserkörpern als künstlich (AWB) oder erheblich verändert (HMWB)

### Rechtliche Grundlagen für die Überprüfung

Art. 4.3 (a) WRRL i.V.m. § 28 WHG und § 3 (1) Nr. 4 OGewV

### Allgemeine Grundlagen für die Überprüfung

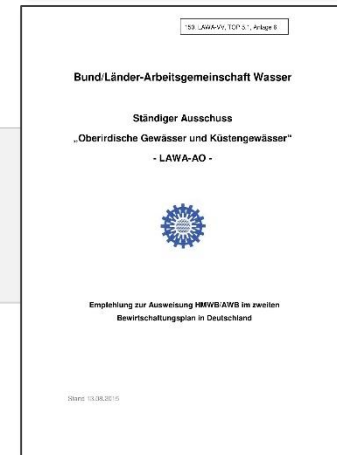
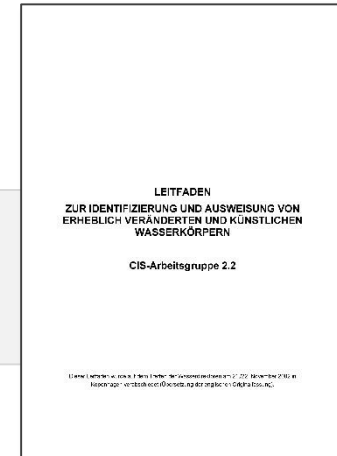
- Ein Oberflächenwasserkörper kann als *erheblich verändert* eingestuft werden, wenn mit der Umsetzung der Maßnahmen zur Zielerreichung eines guten ökologischen Zustands signifikant negative Auswirkungen auf vorhandene Nutzungen, z.B.
  - Hochwasserschutz, Landentwässerung, Urbanisierung oder Schifffahrt verbunden sind
- Im Gegensatz zu den *natürlichen* Wasserkörpern gilt für *erheblich veränderte* und *künstliche* Wasserkörper das gute ökologische Potenzial als Bewirtschaftungsziel

## Überprüfung der Einstufung von Oberflächenwasserkörpern als künstlich (AWB) oder erheblich verändert (HMWB)

### Fachliche Grundlagen für die Überprüfung

Leitfaden zur Identifizierung und Ausweisung von erheblich veränderten und künstlichen Wasserkörpern  
CIS-Arbeitsgruppe 2.2

Bund/Länder-Arbeitsgemeinschaft Wasser (LAWA)  
Empfehlung zur Ausweisung HMWB/AWB im zweiten  
Bewirtschaftungsplan in Deutschland



## Überprüfung der Einstufung von Oberflächenwasserkörpern als künstlich (AWB) oder erheblich verändert (HMWB)

### Arbeitsschritte zur Überprüfung

#### Überprüfung der Gewässerstruktur

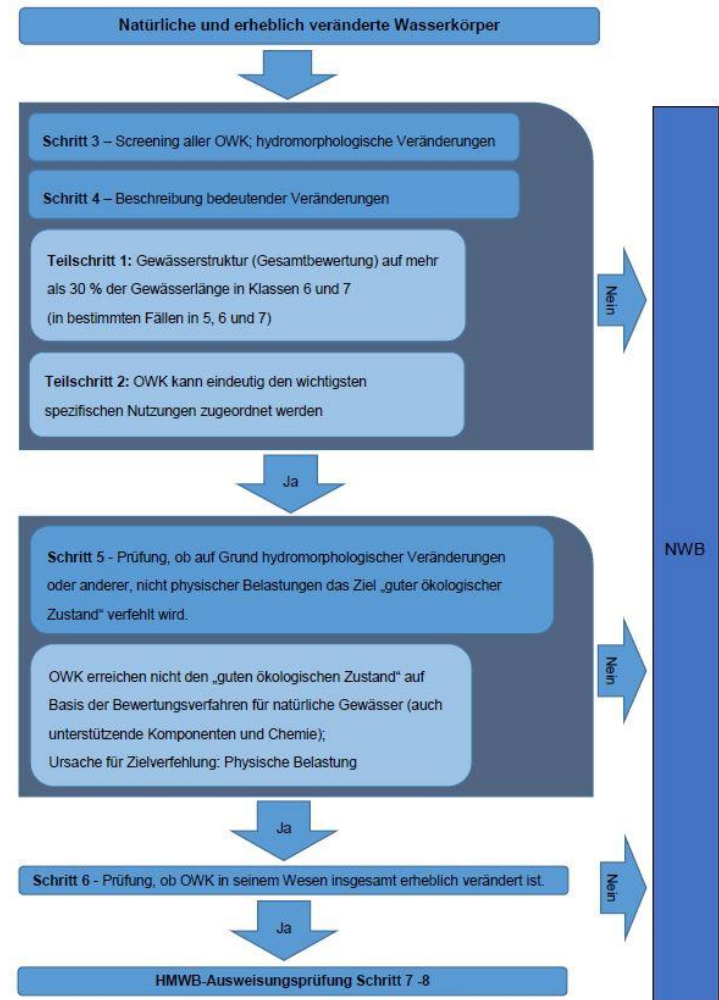
Hauptindikatoren für bedeutende Veränderungen in der Hydromorphologie:

- Wenn die Gewässerstruktur auf mehr als 30 % der Gewässerlänge als Klassen 5, 6 und 7 bewertet wurde, ist von bedeutenden physischen Veränderungen auszugehen.

#### Überprüfung der Nutzung und Festlegung der Ausweisungsgründe

- Die Nutzung am Gewässer wird in einem festgelegten Gewässerkorridor betrachtet.
- Die Festlegung der Ausweisungsgründe erfolgt nach bundeseinheitlichen Kriterien.

Die Status-Ausweisungen, die innerhalb der GeKo-Sitzungen 2013 entschieden wurden, sind maßgeblich in die Überprüfung eingeflossen.



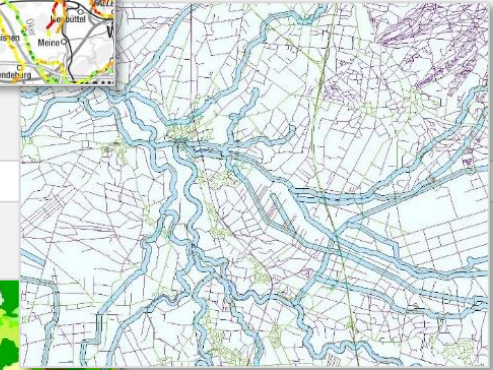
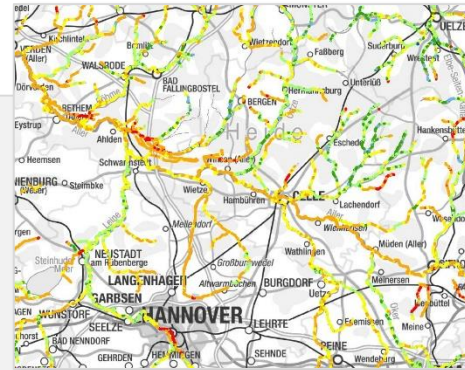


Überprüfung der Einstufung von Oberflächenwasserkörpern als künstlich (AWB) oder erheblich verändert (HMWB)

## Datengrundlage für die Überprüfung

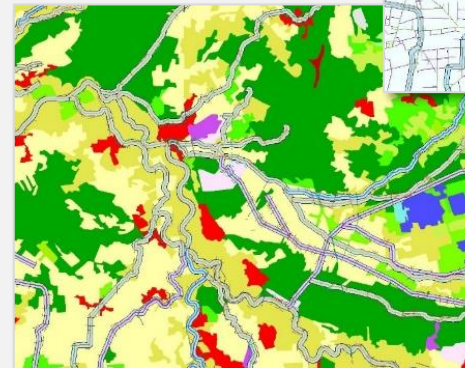
### Gewässerstruktur

- Detailstrukturkartierung (DSK)  
Daten zur Gewässerstruktur von 2010-2014 für rd. 10.000 km Fließgewässer
- (ergänzend) Übersichtskartierung (ÜSK)  
Daten zur Gewässerstruktur von 2001-2003 für rd. 9.000 km Fließgewässer



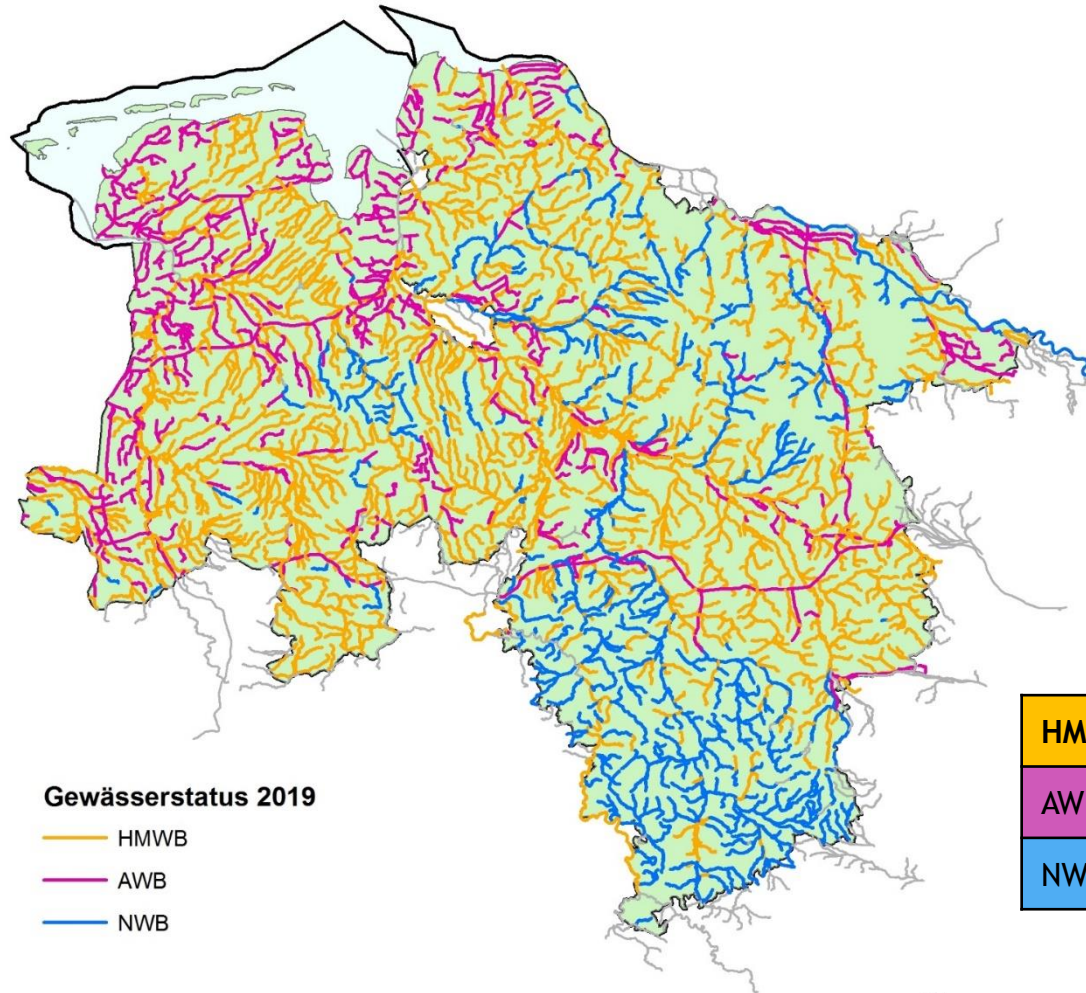
### Landbedeckung und -nutzung

- CORINE Land Cover (Stand:2012)  
Nutzungskategorien, z.B. Acker, Grünland, Wald, Siedlung und Feuchtflächen
  - ATKIS-Basis-DLM (Stand: 2016)  
Verkehrsinfrastruktur, z.B. Straßenachsen, Hauptwirtschaftswege und Bahnlinien
- Hochwasserschutz, z.B. gewidmete Deiche, Dämme, Wälle und Sturmflutschutz



Auszüge aus den Geobasisdaten der Niedersächsischen Vermessungs- und Katasterverwaltung, 2018

## Ergebnisse der Überprüfung (landesweit)



### Gewässerstatus 2019

- HMWB
- AWB
- NWB

HMWB	874
AWB	321
NWB	346

Quelle: Auszug aus den Geobasisdaten der Niedersächsischen Vermessungs- und Katasterverwaltung, © 2018  LGLN

Überprüfung der Einstufung von Oberflächenwasserkörpern als künstlich (AWB) oder erheblich verändert (HMWB)

Ergebnisse der Überprüfung des Gewässerstatus (landesweit)

Jahr	Anzahl Fließgewässer	HMWB	AWB	NWB
2013	1.562	878	326	358
		56,2 %	20,8 %	23 %
2019	1.541	874	321	346
		56,7 %	20,8 %	22,5 %

Ergebnisse der Überprüfung der Ausweisungsgründe (landesweit)

Ausweisungsgründe*	HMWB
1: Landwirtschaft - Landentwässerung	837
2: Landwirtschaft - Bewässerung	4
3: Energie - Wasserkraft	6
6: Hochwasserschutz	39
8: Tourismus und Freizeit	5
9: Verkehr - Schifffahrt / Häfen	20
11: Siedlungsentwicklung - andere Nutzungen	76
12: Umwelt im weiteren Sinne - Naturschutz und ökologische Nutzungen	2
13: Andere	4

\*tlw. mehrere Ausweisungsgründe pro WK

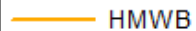
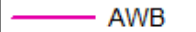



Überprüfung der Einstufung von Oberflächenwasserkörpern als künstlich (AWB) oder erheblich verändert (HMWB)



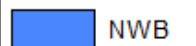
## Ergebnisse der Überprüfung im Bearbeitungsgebiet 16

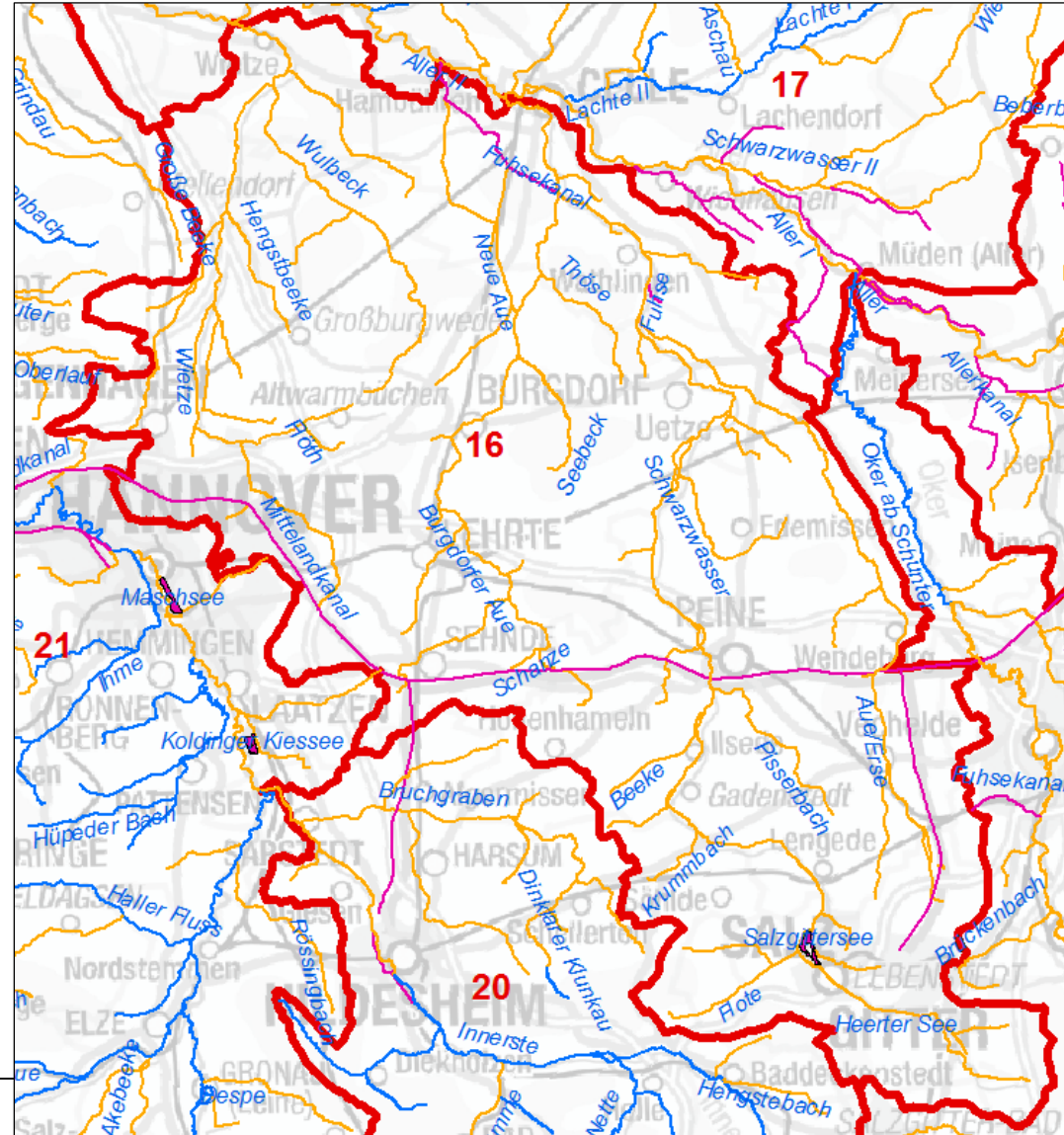
### Gewässerstatus 2019

#### Fließgewässer

-  HMWB
-  AWB
-  NWB

#### Seen, Küsten- und Übergangsgewässer

-  HMWB
-  AWB
-  NWB





Überprüfung der Einstufung von Oberflächenwasserkörpern als künstlich (AWB) oder erheblich verändert (HMWB)

### Ergebnisse der Überprüfung des Gewässerstatus im Bearbeitungsgebiet 16

Jahr	Anzahl Fließgewässer	HMWB	AWB	NWB
2013	62	55	6	1
2019	61	55	6	-

### Ergebnisse der Überprüfung der Ausweisungsgründe im Bearbeitungsgebiet 16

Ausweisungsgründe*	HMWB
1: Landwirtschaft - Landentwässerung	49
2: Landwirtschaft - Bewässerung	1
3: Energie - Wasserkraft	-
6: Hochwasserschutz	-
8: Tourismus und Freizeit	-
9: Verkehr - Schifffahrt / Häfen	-
11: Siedlungsentwicklung - andere Nutzungen	7
12: Umwelt im weiteren Sinne - Naturschutz und ökologische Nutzungen	-
13: Andere	-

\*tlw. mehrere Ausweisungsgründe pro WK



Überprüfung der Einstufung von Oberflächenwasserkörpern als künstlich (AWB) oder erheblich verändert (HMWB)

## Weiteres Vorgehen

### Rückmeldung durch Sie...

- möglich bis zum **13.12.2019!**
- an:
  - Andreas Persy, NLWKN-Betriebsstelle Lüneburg  
[Andreas.Persy@nlwkn-lg.niedersachsen.de](mailto:Andreas.Persy@nlwkn-lg.niedersachsen.de) und
  - Dr. Holger Schulz, NLWKN-Betriebsstelle Süd  
[Holger.Schulz@nlwkn-bs.niedersachsen.de](mailto:Holger.Schulz@nlwkn-bs.niedersachsen.de)

Weiterleitung und Abstimmung der Ergebnisse mit MU