



De participatie

Voor de jaren tot 2015 wordt in de maatregelenprogramma's van Nederland, Niedersachsen en Nordrhein-Westfalen voor het hele Eemsgebied vastgelegd waar, wanneer en in welke mate maatregelen ten uitvoer worden gebracht om de kwaliteit en de ecologische toestand van het water te verbeteren. In het beheerplan wordt bovendien duidelijk aangegeven waar een verbetering van de toestand van de wateren in principe wel nodig, maar om bepaalde redenen niet haalbaar is.

Volgens het tijdschema van de EG-KRW zullen het beheerplan en het maatregelenprogramma eind 2009 door Nederland, Niedersachsen en Nordrhein-Westfalen worden goedgekeurd en verplicht gesteld voor de betrokken bestuurlijke instanties. Tot dan wordt het ontwerpplan nog verder ontwikkeld op grond van de resultaten van inspraakprocedures en nieuwe onderzoeksgegevens.

Denk mee!

Alleen in samenwerking met u – de bewoners van het Eemsgebied – kunnen we tot de juiste maatregelen komen om de toestand van onze wateren verder te verbeteren. De wateren moeten weer een natuurlijker karakter krijgen, zodat er tenslotte weer een levend waterlandschap ontstaat. Door het publiek bij de besluitvorming te betrekken, wat al vanaf de



<http://www.ems-eems.nl>
<http://www.nlwkn.de>
<http://www.ems.nrw.de>
<http://www.kaderrichtlijnwater.nl>
<http://www.inspraakvenw.nl>

Internet

eerste ontwikkelingsstadia van de KRW wordt gedaan, kan in de plannen rekening worden gehouden met de kennis en de ideeën van de mensen ter plaatse, maar ook met de mogelijkheden en de grenzen van de waterontwikkeling. De inbreng van suggesties en ideeën van uiteenlopende actoren en gebruikers vergroot bovendien het draagvlak voor de beleidsplannen en daarmee de kans op realisatie.

Op 21 juni 2009 loopt de inspraaktermijn ten einde.

Tot die dag kunt u zich niet alleen op de hoogte stellen, maar ook uw eigen suggesties en opmerkingen inbrengen. Met behulp van uw voorstellen en de reacties van vertegenwoordigers van publieke belangen en belangengroepen worden het ter inzage liggende ontwerpbeheerplan en de concepten voor de maatregelenprogramma's herzien. Deze herzieningsfase loopt op 22 december 2009 ten einde.

Hoe kunt u meedenken en meepraten?

- Op **bovenregionaal** niveau (het gehele stroomgebied van de Eems) kunt u reageren via de Geschäftsstelle Ems of via de desbetreffende instanties van de betrokken lidstaten/deelstaten Nederland, Niedersachsen of Nordrhein-Westfalen (zie laatste bladzijde: 'De partners')
- Op **regionaal** niveau kunt u, afhankelijk van de organisatiestructuur van het waterbeheer in de betreffende lidstaat/deelstaat, reageren bij de bevoegde instanties (zie laatste bladzijde: 'Deelstroomgebieden en contactpersonen'). Een eenvoudige manier om uw stem te laten horen is via het internet. Op de hieronder vermelde websites zijn alle inspraakdocumenten en veel andere informatie te vinden.

Daar wordt onder andere ook uitgelegd in welke vorm u in de verschillende lidstaten/deelstaten kunt inspreken en welke gegevens u daarbij dient te verstrekken.

Natuurlijk kunnen de inspraakdocumenten ook persoonlijk bij de hieronder genoemde instanties worden geraadpleegd en kunnen reacties en opmerkingen daar persoonlijk worden afgegeven. Daarnaast bestaat vanzelfsprekend ook de mogelijkheid een schriftelijke reactie aan de genoemde instanties te sturen. Voor eventuele vragen staan de op de laatste pagina genoemde contactpersonen u graag te woord.

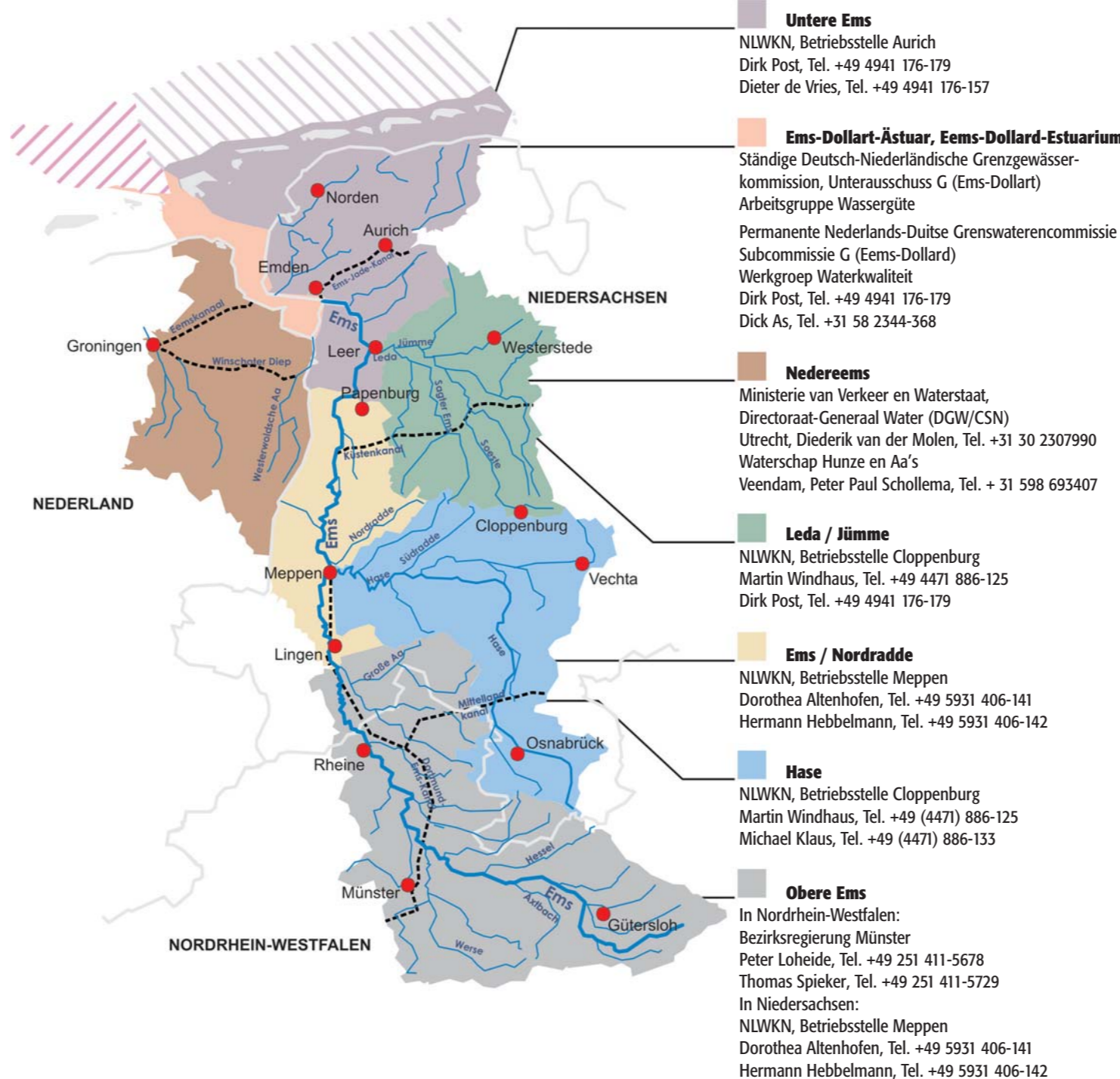
Hoe gaat het verder

Alle ideeën, suggesties en opmerkingen worden geëvalueerd en zo nodig verwerkt in de plannen, met december 2009 als einddatum. De evaluatie zelf zal worden gepubliceerd.

Het definitieve, herziene plan zal vanaf 22 december 2009 ter inzage liggen op de op de laatste bladzijde van deze brochure genoemde locaties en is vanaf de terinzagelegging bindend voor de bevoegde instanties.

Vanaf de implementatie in de desbetreffende nationale wetgeving en de verbindende verklaring voor de bevoegde instanties vormen de beheerplannen en de maatregelenprogramma's voor de lidstaten/deelstaten in het Eemsgebied het toekomstige fundament voor de bescherming en ontwikkeling van wateren. Tenslotte moeten de daarin vastgelegde maatregelen worden uitgevoerd. De plannen en programma's moeten bij de uitvoering van het waterbeheer sturend gaan werken en in andere plannen worden opgenomen.

Deelstroomgebieden en contactpersonen



De partners



Geschäftsstelle Ems
 Niedersächsischer Landesbetrieb für Wasserwirtschaft
 Küsten- und Naturschutz (NLWKN), Betriebsstelle Meppen
 Haselünner Straße 78
 49716 Meppen
 poststelle@nlwkn-mep.niedersachsen.de
 Dorothea Altenhofen, Tel. +49 5931 406-141
 Josef Schwanken, Tel. +49 5931 406-126



Ministerie van Verkeer en Waterstaat
 Directoraat-Generaal Water (DGW)
 Plesmanweg 1
 Postbus 20904
 NL - 2500 EX Den Haag
 marc.de.rooy@minvenw.nl
 Marc de Rooy, Tel. +31 70 3516-171



Geschäftsstelle Ems-NRW
 c / o Bezirksregierung Münster
 Nevinghoff 22
 48147 Münster
 dez54@brms.nrw.de
 Peter Loheide, Tel. +49 251 411-5678

Fotorechten: NLWKN: blz. 1, beeld 1; blz. 2, beeld 3
 Bezirksregierung Münster: S.3, beeld 2, 4; blz. 4, beeld 2; blz. 6, beeld 3
 UIH: blz. 2, beeld 1, 5; blz. 3, beeld 3; blz. 4; beeld 1,3
 Dirk Leifeld: blz. 2, beeld 2, 4; blz. 3, beeld 1 | Lecour: blz. 6, beeld 2 | Arcurs/fotolia: blz. 6, beeld 1

Bewerking en vormgeving:
 UIH Ingenieur- und Planungsbüro
 Umwelt Institut Höxter – www.uih.de
 Heidrun Monkenbusch – www.designpunkt.de

DIE EMS in Europa DE EEMS



Die Europäische Wasserrahmenrichtlinie und ihre Umsetzung an der Ems

Water is geen gewone handelswaar, maar een erfgoed dat als zodanig beschermd, verdedigd en behandeld moet worden (Overweging 1 KRW).

Mensen, dieren en planten hebben schoon water nodig. Onze rivieren en meren met hun oevers en uiterwaarden bieden leefgebieden voor tal van soorten.

De toevoer van verontreinigende stoffen en nutriënten uit bebouwd gebied, het verkeer, de landbouw en de industrie is van invloed op de kwaliteit van het oppervlaktewater en het grondwater. Vroeger gold dat sterker dan nu. Door de aanleg van zuiveringsinstallaties en door samenwerking met de landbouwsector is er al veel verbeterd.

De waterhabitats zijn in de afgelopen eeuwen sterk veranderd: Voor vissen is het vaak moeilijker geworden over lange afstanden te trekken en hun paagronden te bereiken. Voor veel planten en dieren zijn er vaak nauwelijks nog plekken die aan hun levensvoorwaarden voldoen. Dat heeft allerlei oorzaken: op de Eems varen schepen, met het water van de rivieren wordt energie opgewekt en fabrieken gebruiken water voor industriële doeleinden of als koelwater. Juist in het Eemsgebied zijn in het verleden ten behoeve van een efficiënter grondgebruik veel rivieren en beken verdiept, verlegd, gekanaliseerd en van stuwen voorzien. Veel waterlopen werden van buizen voorzien of in beton vastgelegd. Hierdoor is de soortenrijkdom van de wateren in de afgelopen decennia steeds sterker teruggelopen. En ook wij mensen vinden steeds minder plekken waar we kunnen genieten van natuurlijke waterlandschappen in al hun veelzijdigheid.

Door te investeren in de reiniging van afvalwater en de vermindering van de toevoer van nutriënten en gewasbeschermingsmiddelen aan het oppervlakte- en grondwater is de kwaliteit van het water al aanmerkelijk verbeterd. Maar we zijn er nog niet.

Als consequente voortzetting van het huidige waterbeleid moet het ecologische potentieel van de Eems en de beken en rivieren in haar stroomgebied verder worden ontwikkeld. Voor wat betreft de

waterkwaliteit gaat het erom te behouden wat al bereikt is en nog verdere stappen te zetten, vooral ter verbetering van het grondwater, dat juist in het Eemsgebied vaak met nitraten is belast. Hiervoor is een beheerplan opgesteld voor alle rivieren, beken en meren vanaf een bepaalde grootte en voor het grondwater.

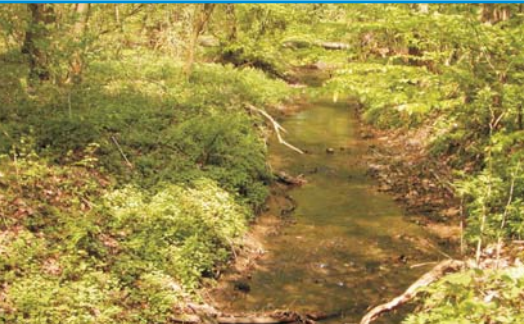
Huidige positie in het 'spoorboekje':
 Volgende halte: beheerplan en maatregelenprogramma's.

Tijdspad kaderrichtlijn water

22.12.2000	Kaderrichtlijn Water van kracht geworden ✓
tot 2003	Omzetting in nationale wetgeving ✓
tot 2004	Benoeming van de bevoegde autoriteiten ✓
tot 2004	Eerste inventarisatie over de toestand van wateren (Rapportage 2005) ✓
tot 2006	Monitoringsprogramma's ✓
tot 2008	Ontwerp beheersplan met maatregelenprogramma ter raadpleging van het publiek ✓
tot 2009	Beheersplan met maatregelenprogramma
tot 2010	Kostenteruggewinning voor waterdiensten
tot 2012	Uitvoering van het maatregelenprogramma
tot 2015	Realiseren van de milieudoelstellingen



Leefgebieden creëren, rivierlandschap beleven



Monitoring en toestand van de wateren

Met de Kaderrichtlijn Water (EG-KRW) heeft de Europese Unie een actieplan vastgesteld voor een ecologisch georiënteerde ontwikkeling van rivieren, beken en meren. Ze moeten weer levensdieren voor de mens en de natuur worden. Grond- en oppervlaktewater moeten op duurzame wijze worden beheerd.

Het doel is voor zoveel mogelijk wateren in het Eemsgebied een 'goede toestand' te bereiken. Daarmee wordt in het geval van de oppervlaktewateren bedoeld:

- Een goede waterkwaliteit: bepaalde verontreinigende stoffen zoals metalen of gewasbeschermingsmiddelen komen niet of slechts in zeer beperkte mate in het water voor.
- Een goede ecologische toestand: er is een breed scala aan dieren en planten, de leefgemeenschap is zodanig ontwikkeld dat zich stabiele en voor het Eemsgebied typische ecosystemen vormen.

De afgelopen jaren is uitgebreid onderzoek gedaan om een goed beeld te krijgen van welke wateren hieraan voldoen en welke niet. De grotere beken, rivieren en meren, de door getijden beïnvloede wateren (overgangswateren) en de kustwateren, maar ook het grondwater in het Eemsgebied werden onderzocht op hun waterkwaliteit en hun ecologische toestand – voor het eerst op grond van criteria die voor de hele Europese Unie gelijk zijn. Voor het grondwater is bovendien een kwantitatieve beoordeling uitgevoerd.

Het nu ter inzage liggende ontwerpbeheerplan bevat een geactualiseerde inventarisatie. Deze bevestigt de voorlopige indruk dat een 'goede toestand' in de meeste wateren weliswaar voor veel, maar niet voor alle parameters wordt bereikt.

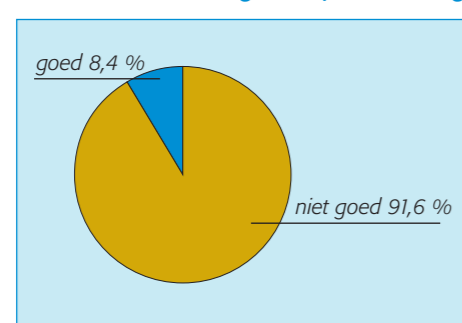
Van de onderzochte rivieren, beken en kanalen met een totale lengte van ca. 6.400 km bereikt slechts 8 % (ten opzichte van de totale lengte) een **goede ecologische toestand / een goed ecologisch potentieel** voor alle parameters. Ook het merendeel van de meren en de overgangs- en kustwateren voldoen



niet aan de criteria voor een goede ecologische toestand.

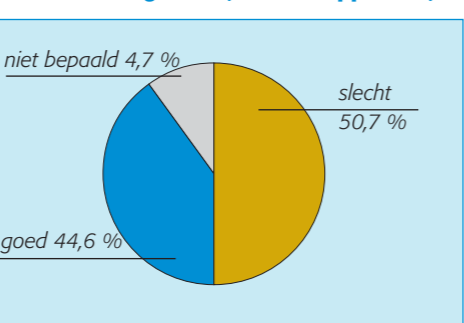
In het Eemsgebied voldoet ca. 42,5 % van de totale lengte van de stromende wateren en de kanalen, en één van de tien meren aan de criteria van een **goede chemische toestand**. Hierbij moet worden opgemerkt dat ca. 53 %

Ecologische toestand van de stromende wateren in het Eemsgebied (aandeel lengte)



een goede chemische toestand. In kwantitatief opzicht is de toestand van het grondwater in het Eemsgebied niet achteruitgegaan. Deze resultaten maken duidelijk met welke grote uitdagingen wij in het Eemsgebied worden geconfronteerd. Nadere onderzoeksresultaten zijn te vinden op: www.ems-eems.nl.

Chemische toestand van het grondwater in het Eemsgebied (aandeel oppervlak)



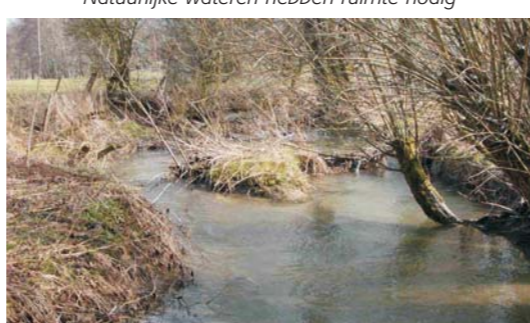
Doelen – actiegebieden – maatregelen

Doordat veel wateren van het Eemsgebied sterke veranderingen hebben ondergaan die kunnen worden teruggevoerd tot natuurlijke omstandigheden en cultuurhistorische ontwikkelingen, en doordat de nitraatbelastingen van het grondwater slechts op de lange termijn kunnen worden verminderd, zullen de basisdoelen van de Europese Kaderrichtlijn Water ondanks alle inspanningen in veel gevallen niet voor 2015 kunnen worden bereikt. Er moeten termijnen worden verlengd. Uiterlijk in 2027 moeten echter de doelen voor alle oppervlaktewater en het grondwater in het Eemsgebied zijn bereikt.

De prioriteiten voor het oppervlaktewaterbeheer kunnen worden afgeleid uit de inventarisatie, en zijn in overeenstemming met de op internationaal niveau afgestemde belangrijke waterbeheerkwesties voor het Eemsgebied:

- reductie van belastingen door toevoer van stoffen uit puntbronnen en diffuse bronnen (bijvoorbeeld door de aanleg van effectieve oeverstroken),
- verbetering van de hydromorfologie en de daarmee samenhangende afvoerdynamiek (bijvoorbeeld door het verwijderen van oeververdedigingen) en
- verbetering van de passeerbaarheid van wateren (bijvoorbeeld door de aanleg van vistrappen bij stuwen).

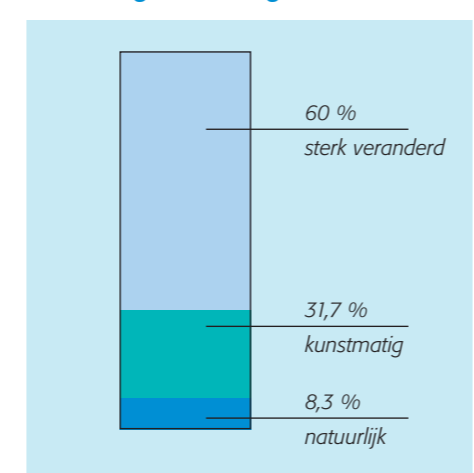
Natuurlijke wateren hebben ruimte nodig



De EG-KRW maakt onderscheid tussen basismaatregelen en aanvullende maatregelen.

Bij **basismaatregelen** gaat het om de toepassing van geldende Europese en nationale wetgeving. Dit vormt een bevestiging van het feit dat Duitsland en

Aandeel van natuurlijke, kunstmatige en sterk veranderde stromende wateren / -lengte in Eemsgebied

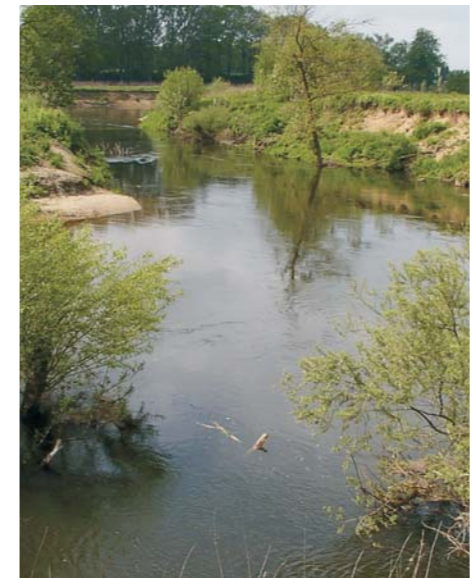


De menselijke invloeden op de wateren hebben ertoe geleid dat een groot deel van onze wateren tegenwoordig zo ver van de natuurlijke toestand verwijderd is dat deze wateren worden ingedeeld als sterk veranderd. Als kunstmatig worden o.a. ontwateringsloten ingedeeld die compleet door mensenhand zijn gemaakt.

Oeverwalu – leven in afgekalde oevers



Nederland in hun beleid al tientallen jaren streven naar bescherming van het milieu in het algemeen en van het watermilieu in het bijzonder, een beleid dat wordt bespoedigd met basismaatregelen die vooral gericht zijn op de vervuiliingsbronnen.



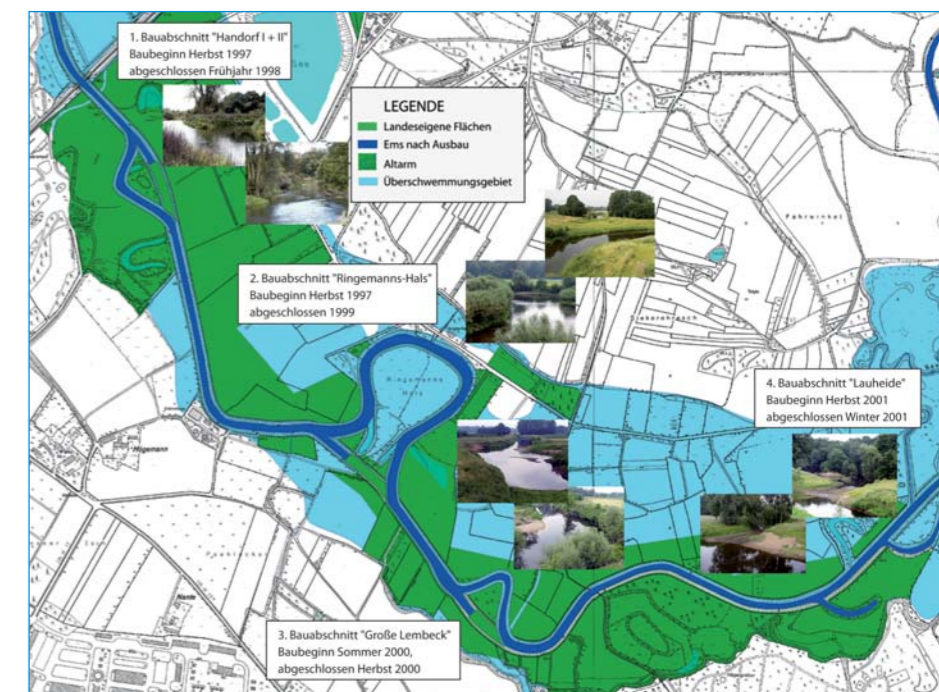
Aanvullende maatregelen worden getroffen als door de gesteldheid van de wateren de basismaatregelen alléén niet voldoende zijn om een goede toestand te bereiken. Bij aanvullende maatregelen kan het bijvoorbeeld gaan om herinrichtingsmaatregelen, maar ook om met de

gebruikers overeengekomen afspraken, overeenkomsten of om voorlichting en educatie, bijvoorbeeld voor de waterbeheerders.

In het kader van de uitvoering van de EG-KRW zijn op basis van de beoordeling van de belangrijkste belastingen en de resultaten van de watermonitoring talrijke maatregelen genomen om de toestand van de Eems en haar zijtakken verder te verbeteren.

Bij de planning van maatregelen wordt in de beoordeling en afweging niet alleen rekening gehouden met de ecologische uitgangssituatie en de bestaande belasting met verontreinigende stoffen, maar ook met de eisen van de gebruikers, bijvoorbeeld met betrekking tot de energievoorziening, verkeer, landbouw, visserij, regionale ontwikkeling en toerisme, en de gevolgen voor de economie en de gemeenschap. De maatregelen worden op regionaal niveau in samenwerking en nauw overleg met de gebruikers uitgewerkt en grensoverschrijdend afgestemd.

Natuurlijke rivierlandschappen bieden ook ruimte voor recreatie en natuurbeleving



Vanwege de bestaande gebruiksbestemmingen is de landbouwsector in het stroomgebied van de Eems een zeer belangrijke partner.

De zo ontwikkelde en onderling afgestemde maatregelen worden vanaf begin 2010 gerealiseerd.